

tremplin [✕] 2022 - 2023 culture



✕ actions d'éducation artistique et culturelle à destination des publics scolaires du Haut-Béarn

La Communauté de Communes du Haut Béarn s'est engagée avec la Direction Régionale des Affaires Culturelles de Nouvelle Aquitaine et l'Éducation nationale, dans la construction du parcours d'éducation artistique et culturelle pour tous les élèves du Haut Béarn.

Notre objectif ?

Indiquer à tous que les lieux et les ressources de culture sont des biens communs financés pour eux par les pouvoirs publics pour que chacun puisse à la fois partager ses émotions , sortir de son quotidien, développer sa curiosité et, ainsi, découvrir sa propre spécificité pour se construire, s'émanciper en apprenant à connaître la diversité des autres cultures. L' accès à l'Éducation Artistique et Culturelle, dès le plus jeune âge, est la voie idéale pour développer différents langages qui permettront à nos enfants d'entrer en relation avec le monde tout en découvrant sa propre culture.

Les difficultés rencontrées pour permettre à tous d'accéder à l'art et à la culture touchent pour beaucoup à la question de la représentation que l'on a de soi-même et de l'image de nous-même que nous renvoie notre entourage. De ce fait la représentation sociale que l'on se fait de la proposition artistique, voire les préjugés que l'on s'impose à soi-même, influent largement sur notre capacité à y accéder tant physiquement qu'intellectuellement alors que l'art et la culture sont d'abord et avant tout une affaire d'émotion, de ressenti.

Travailler sur les représentations de chacun, c'est créer une véritable « familiarité » avec les lieux de la culture et de l'art, plus peut-être qu'avec les œuvres elles-mêmes. Rendre naturel le fait de « pousser les portes », c'est conférer à ces lieux un accès similaire à celui d'autres services publics ; c'est permettre à chaque jeune de se sentir chez lui quand il se rend dans un établissement culturel.

C'est encourager tous les jeunes à s'approprier les espaces artistiques.

Décoder, désacraliser, transmettre peut permettre aux jeunes de dépasser des normes vues comme élitistes et ainsi de devenir capable de les adapter et de les faire évoluer. C'est l'enjeu, aux côtés des enseignements et de l'éducation artistiques, d'une éducation culturelle.

Comment permettre alors à chacun de devenir un usager actif, de porter sur les œuvres que nous côtoyons un regard exigeant et critique ? c'est en proposant des rencontres, en apportant des connaissances, en proposant des ateliers de pratiques artistiques que l'on peut élargir l'horizon de chacun.

L'éducation artistique et culturelle en milieu scolaire est donc le fruit de la coopération entre « passeurs de culture », artistes, enseignants et médiateurs culturels de la Communauté de Communes.

Les propositions qui vous sont faites, pour l'année scolaire 2022/2023, ont donc pour ambition de favoriser les expériences artistiques et la fréquentation de lieux culturels et d'œuvres, contribuant de la sorte à faire de nos élèves des citoyens sensibles et éclairés.

L'ACTION DE LA COMMUNAUTE DE COMMUNES DU HAUT-BEARN

Dans le cadre du développement des activités artistiques et culturelles en milieu scolaire, la Communauté de Communes du Haut-Béarn, les partenaires institutionnels, les conseillers pédagogiques et les principaux acteurs culturels ont élaboré à l'attention de l'ensemble des classes des établissements du territoire un programme d'actions artistiques et culturelles intitulé **Tremplin Culture**.

L'éducation artistique et culturelle (EAC) vise à ce que chaque élève enrichisse son parcours culturel, dans une logique de formation tout au long de sa scolarité, et répond ainsi aux enjeux suivants :

- la transmission du patrimoine commun, ciment de notre société et facteur d'ouverture sur le monde, avec une prise de conscience du rôle de chacun en tant que légataire du patrimoine de l'humanité,
- la compréhension du geste artistique et de la démarche de création,
- l'initiation aux pratiques artistiques et culturelles, et le développement de la créativité.

Ainsi, chaque proposition est structurée de plusieurs temps, articulés autour des trois piliers suivants :

- l'acquisition de connaissances,
- la rencontre avec les œuvres / contenus culturels et les artistes,
- la pratique artistique et culturelle.

Ce document présente les projets définis par les services Lecture publique et Patrimoine de la CCHB. L'Espace Jéliote, de manière complémentaire, a défini des projets que l'Établissement, aujourd'hui autonome de la Communauté de Communes, vous a fait parvenir par ailleurs.

EN PRATIQUE !

Dans le cadre du développement des activités artistiques et culturelles, les enseignants pourront s'appropriier ces propositions et les compléter par des apports personnels ou à partir des ressources documentaires qui leur seront fournies par les services de la Communauté de Communes du Haut-Béarn.

Chaque parcours est constitué d'un nombre variable d'étapes, en classe ou à l'extérieur de l'école, réparties tout au long de l'année scolaire.

Pour l'année scolaire 2022-2023, les services culturels du Pôle Action culturelle et rayonnement du Territoire ont élaboré des parcours, ci-après présentés par cycles.

Cette méthode de travail nous permet de vous proposer des projets transversaux.

Cette année, nous vous proposons aussi la mise à disposition d'outils pédagogiques et la visite privilégiée de nos équipements culturels.

MODALITES D'INSCRIPTION

Vous trouverez à la fin de ce guide une fiche d'inscription avec 3 vœux maximum par classe à formuler par ordre de préférence et à renvoyer par mail aux services coordonnateurs concernés par chacun de vos vœux. Leur adresse figure au bas de chaque fiche-action.

La fiche-action est structurée de façon à vous renseigner clairement sur le parcours proposé : numéro de fiche, thématique, titre du parcours (avec une dominante lorsque celui-ci se décline avec une pratique artistique différente), public ciblé, descriptif du parcours...

Chaque fiche comporte un encadré précisant la date d'inscription au parcours et les coordonnées du service coordonnateur, votre interlocuteur direct.

Les parcours se déclinent autour des trois objectifs de l'éducation artistique et culturelle :

- **Voir**: des spectacles, des expositions, des conférences.
- **Faire** : proposer à l'élève une pratique artistique, des expériences pratiques.
- **Connaître**: rencontrer des artistes, des écrivains, des professionnels du domaine culturel, accompagner la découverte des œuvres, découvrir les équipements culturels ...

Vous trouverez deux types de parcours :

Un parcours avec ateliers d'animation : ces parcours intègrent des ateliers, des malles pédagogiques ou des animations portées, soit par des professionnels extérieurs, soit par les médiateurs culturels des services.
Inscriptions avant le 6 mai 2022.

Un parcours intégrant un PAC : (Projet d'Action Culturelle, qui propose l'intervention d'un artiste professionnel (14h en moyenne), et nécessite une demande de financement spécifique à déposer avant fin mai 2022. Si vous souhaitez vous inscrire à ce type de parcours, nous vous invitons à vous rapprocher du service coordonnateur le 6 mai 2022 au plus tard.

**ZOOM SUR LE VOLET
« VOIR » DE L'E.A.C.**

Chacun des projets faisant l'objet des propositions présentées ci-après s'appuie sur la découverte de spectacles, d'expositions, de sites patrimoniaux, la participation à des conférences... Il s'agit du volet 'VOIR' de l'éducation artistique et culturelle.

Vous découvrirez de manière détaillée dans les fiches-projets qui suivent l'exhaustivité et la richesse des contenus sur lesquels s'adosent les propositions de découverte et de pratique artistique et culturelle.

Comme un avant-goût, voici quelques-uns des éléments de la programmation des services culturels intercommunaux : Lecture publique et Patrimoine, de l'Espace Jéliote, que nous vous proposons à l'appui des projets d'éducation artistique et culturelle.

EXPOSITIONS

UN OCEAN D'AMOUR : DE LA BD AU SPECTACLE

BD de Grégory Panaccione et Wilfrid Lupano

Prix de la BD FNAC 2015

PUBLIC :

Cycle 3 et Collège

Où ET QUAND :

Médiathèque des Gaves – OLORON

Novembre 2022

PRESENTATION :

Chaque matin, Monsieur part pêcher au large des côtes bretonnes. Mais ce jour-là, c'est lui qui est pêché par un effrayant bateau-usine. Pendant ce temps, Madame attend. Sourde aux plaintes des Bigoudènes, convaincue que son homme est en vie, elle part à sa recherche. C'est le début d'un périlleux chassé-croisé, sur un océan dans tous ses états. Une histoire muette avec moult mouettes.

Une aventure en mer aux accents bretons pour deux orfèvres de la bande dessinée, Lupano et Panaccione. Un album intégralement muet, véritable prouesse scénaristique et graphique, qui conte l'amour avec humour.

LES PROLONGEMENTS AVEC LES PROJETS EAC :

- De la BD au spectacle, les dessous d'une création (atelier 41)
- Un Océan d'amour, carnet de voyage (parcours 12)

L'ECOLE D'HIER ET D'AUJOURD'HUI

PUBLIC :

Cycle 3 et Collège

Où ET QUAND :

A la demande

PRESENTATION :

Le Pays d'art et d'histoire Pyrénées béarnaises étudie et valorise l'architecture du quotidien depuis plusieurs années. Un projet de valorisation de l'architecture scolaire a ainsi été mené. Une étude historique, urbaine et architecturale a été confiée au Cabinet Lavigne, Architectes Associés, et complétée par les recherches du service sur plusieurs écoles: Géronce, Arette, Pondeilh à Oloron Sainte-Marie, Laruns, Lasseube et Arudy.

LES PROLONGEMENTS AVEC LES PROJETS EAC :

- L'école d'hier et d'aujourd'hui (atelier 28)

LA LEGENDE DE NOTRE DAME DE LA PIERRE

PUBLIC :

Adaptable à tout public

Où ET QUAND :

Ecomusée de la Vallée d'Aspe – SARRANCE

A la demande

PRESENTATION :

Grâce à une mise en scène originale, laissez-vous guider dans l'écomusée de Sarrance par les sons, les lumières et l'odeur. Écoutez Marcel Amont, il vous raconte la légende de Sarrance à travers un spectacle audiovisuel. Poursuivez, comprenez les liens qui unissent l'homme, la pierre et l'eau. Découvrez la maquette de la Vallée d'Aspe, amusez-vous à repérer les villages, sommets, gaves et rivières. Continuez et entrez dans l'histoire du village du Moyen-âge à nos jours.

Dehors, retrouvez les traces de cette histoire insolite à l'aide d'une tablette numérique : source du taureau, église baroque et cloître du XVIIIème, calvaire, fontaine, calades, lavoir, abreuvoir, four, galerie, clés de voûte, porte, battants de porte...

LES PROLONGEMENTS AVEC LES PROJETS EAC :

- Parcours : L'histoire de Sarrance à la mode bande dessinée (6)
- Ateliers : La légende de Sarrance croquée (25) / Sur les pas de la légende de Sarrance (30)
- Visite : Raconte-moi le village de Sarrance (53)

MIGRATIONS DU VIVANT : CARTES POSTALES ET PAYSAGES

PUBLIC :

Adaptable à tout public

Où ET QUAND :

Villa Bedat, centre culturel et patrimonial – OLORON

D'octobre 2022 à février 2023

PRESENTATION :

Observer une carte postale, c'est visiter un lieu, saisir des instants de vie à travers un regard subjectif. Grâce à ce simple rectangle cartonné, vous allez voyager dans un Haut Béarn où le temps et l'histoire ont parfois bouleversé le paysage.

LES PROLONGEMENTS AVEC LES PROJETS EAC :

- Parcours : Siméon Siméone, création de cartes postales (13) / Carte postale : recto verso (5)
- Ateliers : Migrations du vivant : exposition et sortie pédagogique (36) ; exposition et atelier origami (37)
Carte postale et paysages (45)

PASTORALISME D'HIER, AUJOURD'HUI ET DEMAIN

PUBLIC :

Adaptable à tout public

Où ET QUAND :

Ecomusée de la Vallée d'Aspe – LOURDIOS-ICHERE

A la demande

PRESENTATION :

Scénographie totalement revue

Une exposition qui nous immergera dans la vie pastorale du XIXème à aujourd'hui. Elle s'appuie sur les mémoires reconstitués et les témoignages actuels, des photos de famille et des objets.

LES PROLONGEMENTS AVEC LES PROJETS EAC :

- Ateliers : M'ou va-t-on ? (26)
Sonnailles (27)
- Parcours : La montagne musicienne (3)

- [Visite](#) : Un village de se raconte (52)

VILLA BEDAT

PUBLIC :

Adaptable à tout public

Où ET QUAND :

Site de La Confluence – OLORON

A la demande

PRESENTATION :

Exposition permanente

Situé à Oloron Sainte-Marie, au cœur de la capitale historique du Haut-Béarn, à la confluence des gaves d'Aspe et d'Ossau, ce site a d'abord accueilli les activités artisanales puis industrielles dont l'usine de sandales Bedat. Une bonne porte d'entrée pour partir à la rencontre des Pyrénées béarnaises !

Laissez-vous guider par vos cinq sens ! Au travers d'outils interactifs, venez sentir le parfum du pin à crochet ou du lys des Pyrénées, écouter le son des gaves et des estives, toucher nos différentes essences de bois, admirer nos paysages de plaines et de montagnes, rêver à travers nos œuvres artistiques contemporaines et goûter à l'envie de parcourir notre territoire !

Expositions temporaires

A raison de trois par an, les médiatrices culturelles de la Villa Bedat sauront vous proposer des découvertes adaptées à vos attentes.

LES PROLONGEMENTS AVEC LES PROJETS EAC :

- [Parcours](#) : Carte blanche à la Villa Bedat (8)
- [Visite](#) : Visite à construire ensemble (62)

SPECTACLES

LIZEL

Compagnie LALUBERLU

PUBLIC :

Collège et Lycée

Où ET QUAND :

Site de La Confluence (Médiathèque des Gaves / Villa Bedat) – OLORON

Automne 2023

PRESENTATION :

Théâtre et récit de vie

— Marion Lo Monaco

«LIZEL » est l'histoire vraie d'une petite fille devenue femme au milieu des décombres de l'Histoire. Lizel a 6 ans en 1934. Elle est en Allemagne avec son papa et sa maman, entourée de ses grands-parents. Dans la famille, ils aiment le chant.

Lizel a 9 ans en 1937. Elle en France, réfugiée avec ses parents. Ils aiment toujours chanter en allemand.

En 1939, Lizel dissocie les nazis des allemands. Là, elle a 11 ans. Ils chantent en français maintenant. En 1943, c'est l'année où ils ont arrêté de chanter, en français comme en allemand.

Né du collectage de la mémoire orale d'Elise Bouthors, d'octobre à janvier 2021 à Tarbes, l'histoire de Lizel s'ancre dans l'Europe des années 30 et 40 : des parents militants socialistes et opposant à Hitler, l'exil politique et la vie de réfugiés en pays étranger, des années cachées avec sa famille pour échapper à la Gestapo, l'arrestation et l'assassinat de son père par le 3ème Reich, l'emprisonnement à Toulouse pour aider la Résistance, les violences, et la vue de centaines de familles juives monter dans les trains, la lutte pour survivre après la guerre, entre femmes, n'ayant plus rien.

LES PROLONGEMENTS AVEC LES PROJETS EAC :

- [Atelier](#) : Lizel, Elise par-delà les décombres : une histoire vraie (29)

GOURMANDISE

Compagnie Les Bas-bleus

PUBLIC :

Cycle 1 (GS) et Cycle 2 (CP)

Où ET QUAND :

Espace Jéliote – OLORON

Mai 2023

PRESENTATION :

Théâtre d'images et marionnettes

— **Séverine Coulon, metteuse en scène**

Mange est une petite fille dévorée par la curiosité. Pour satisfaire cet appétit, elle avale tout sur son passage avec envie ! Les spectateurs comme les personnages de l'histoire plongeront, telle une Alice, dans son univers à la fantaisie débridée, à l'intérieur même de son corps : le public prendra place à l'intérieur d'un estomac fantasmagorique épicerie des émotions, tel un petit théâtre !

LES PROLONGEMENTS AVEC LES PROJETS EAC :

- Quel gourmand suis-je ? (atelier 24)

UN OCEAN D'AMOUR

Compagnie La Salamandre

PUBLIC :

Cycle 3 et Collège

Où ET QUAND :

La Chapelle – OLORON

Novembre 2022 (50 minutes)

PRESENTATION :

Théâtre d'objet et univers de papier

D'après la BD de Grégory Panaccione et Wilfrid Lupano / Prix de la BD FNAC 2015

Chaque matin, Monsieur part pêcher au large des côtes bretonnes. Mais ce jour-là, c'est lui qui est pêché par un effrayant bateau-usine. Pendant ce temps, Madame attend. Sourde aux plaintes des Bigoudènes, convaincue que son homme est en vie, elle part à sa recherche. C'est le début d'un périlleux chassé-croisé, sur un océan dans tous ses états. Une histoire muette avec moult mouettes.

Un océan d'amour, odyssée épique, poétique et marionnettique, est une adaptation à la scène du livre de Grégory Panaccione et Wilfrid Lupano. Nous plongeons dans une aventure burlesque où il est question d'amour et de routine, du temps qui passe, de solitude, de pollution, de société de consommation, de tempête et de ressac, de pensées insignifiantes qui deviennent de grandes idées.

LES PROLONGEMENTS AVEC LES PROJETS EAC :

- De la BD au spectacle, les dessous d'une création (atelier 41)
- Un Océan d'amour, carnet de voyage (parcours 12)

ANIMAUX-TOTEMS

Duo Kôhba et Valentina Bencina

PUBLIC :

Cycle 3 et Collège

Où ET QUAND :

Espace Jéliote – OLORON

Mai 2023 (45 minutes)

PRESENTATION :

Dans certaines croyances, l'homme serait spirituellement relié à un animal. Cet « animal totem » jouerait un rôle de protecteur et de guide.

Longtemps citadin, le duo Kôhba s'est installé à la campagne. La rencontre avec le vivant devient possible de manière beaucoup plus rapprochée. Hérissons impromptus, milans noirs majestueux, discrets hiboux, étonnants vers luisants... Côtayer cet autre animal, à la fois si lointain et si proche, donne au duo l'envie de le célébrer à sa manière. Ils choisissent plusieurs animaux, dont certains issus de mythes, et leur donnent un caractère et une couleur musicale singulière.

Le duo Kôhba s'associe à l'illustratrice et peintre Valentina Bencina pour créer un concert dessiné, où le monde animal, le sauvage, l'indomptable retrouvent toute leur place. Pour célébrer le vivant dans sa pluralité.

LES PROLONGEMENTS AVEC LES PROJETS EAC :

- Animal Totem, création d'une carte postale (atelier 44)

SIMEON SIMEONE

Compagnie Entre chien et loup

PUBLIC :

Cycle 3

Où ET QUAND :

En classe

Février 2023 (40 minutes de spectacle et 20 minutes de discussion)

PRESENTATION :

Théâtre et arts plastiques

Siméon Siméone est basé sur le principe d'une superposition spatio-temporelle. À leur arrivée dans la classe, les enfants (d'une école primaire) découvrent un nouveau camarade vivant à l'époque de la Seconde Guerre Mondiale.

Ce spectacle destiné à être joué en classe aborde plusieurs thèmes : un secret trop dur à dire, la séparation, la capacité de résilience des enfants et la confiance. Naviguant entre fiction et réalité, les enfants d'aujourd'hui aideront le personnage à avancer dans sa quête.

La représentation a lieu dans la salle de classe, puis une discussion est ensuite proposée par le comédien pour faire remonter le vécu de la situation partagée avec les enfants.

Il est important de ne pas prévenir les élèves pour garder l'effet de surprise de l'apparition du personnage dans la salle de classe.

LES PROLONGEMENTS AVEC LES PROJETS EAC :

- L'école d'hier et d'aujourd'hui (atelier 28)
- Siméon, Siméone, création de cartes postales (parcours 13)

SOMMAIRE

N°	Intitulé	Maternelle	Élémentaire	Collège	Lycée	Services
PARCOURS						
MON TERRITOIRE						
La ville dans le temps						
1	La sculpture romane (p 21)		Cycle 3	Collège		Pays d'Art et d'Histoire
Mon patrimoine en jeu						
2	Jeu de piste patrimonial (p 22)		Cycle 3	Collège	Lycée	Pays d'Art et d'Histoire
Culture locale						
3	La montagne musicienne (p 23)		Cycle 2 (CE1-CE2)			Pays d'Art et d'Histoire
4	Trucs et Truquets (p 24)		Cycles 2 et 3	Collège	Lycée	Pays d'Art et d'Histoire
5	Carte postale : recto verso (p 25)			Cycle 4	Lycée	Villa Bedat
6	L'histoire de Sarrance à la mode bande dessinée (p 26-27))		CM1-CM2			Pays d'Art et d'Histoire
Mémoire collective						
7	« Face à face » le portrait en peinture (p 28)		Cycle 3	Collège		Pays d'Art et d'Histoire
Lieux culturels						
8	Carte blanche à la Villa Bedat (p 29)		Cycles 2 et 3	Collège	Lycée	Villa Bedat

N°	Intitulé	Maternelle	Élémentaire	Collège	Lycée	Services
LIRE, ECRIRE ET JOUER						
9	L'histoire du livre et de l'écriture (p 30)		Cycles 3	Collège	Lycée	Villa Bedat
10	Prix Bouquin Malin (p 31)		Cycle 3			Lecture Publique
LIRE AUTREMENT						
11	Kamishibai, mon petit théâtre de papier : découverte et création (p 32)		Cycles 2 et 3			Lecture Publique
CRÉATIVITÉ (ART ET TECHNIQUE)						
12	Un océan d'amour et carnet de voyage (p 33-34)			Collège (6è et 5è)		Villa Bedat EPA Jéliote Lecture Publique
13	Siméon Siméone - Création de carte postale (p 35)		Cycle 3			Villa Bedat
CULTURE URBAINE						
14	Itinéraire Street Art (p 36)		Cycles 2 et 3			Pôle Culture
MUSIQUE ET CHANT						
15	Batucada (p 37)		Cycles 2 et 3	Cycles 3 et 4		Pôle Culture Musique
16	Chants autour du monde (p 38)	Cycle 1	Cycles 2 et 3	Cycles 3 et 4		Pôle Culture Lecture Publique / Musique
17	Inventions sonores (p 39)	Cycle 1	Cycles 2 et 3	Cycles 3 et 4		Pôle Culture Lecture Publique / Musique
18	Jeux de rythmes et jeux de mains (p 40)	Cycle 1	Cycles 2 et 3	Cycles 3 et 4		Pôle Culture
19	Percussions corporelles (p 41)		Cycles 2 et 3	Cycles 3 et 4		Pôle Culture

N°	Intitulé	Maternelle	Élémentaire	Collège	Lycée	Services
CITOYENNETÉ , MÉDIA ET INFORMATION						
20	Débat de société et création de podcasts : quand l'audio a le vent en poupe ! (p 42)		Cycle 3			Lecture Publique
21	Je participe à une websérie (p 43)		Cycles 2 et 3			Pôle Culture
22	Poudre aux yeux (p 44)				Lycée	Lecture Publique
ATELIERS						
MON TERRITOIRE						
<i>Mon patrimoine en jeu</i>						
23	Jeu de piste patrimonial (p 46)		Cycle 3	Collège	Lycée	Pays d'Art et d'Histoire
<i>Culture locale</i>						
24	Quel gourmand suis-je ? (p 47)	MS-GS	CP			Pays d'Art et d'Histoire EPA Jéliote
25	La légende de Sarrance croquée (p 48)		Cycle 3 (CM1-CM2)			Pays d'Art et d'Histoire
26	M'où va-t-on ? (p 49)		Cycle 2 (CE1-CE2)			Pays d'Art et d'Histoire
27	Sonnailles (p 50)		Cycles 2 et 3	Collège	Lycée	Pays d'Art et d'Histoire
<i>Mémoire collective</i>						
28	L'école d'hier et d'aujourd'hui (p 51)		Cycle 3			Pays d'Art et d'Histoire

N°	Intitulé	Maternelle	Élémentaire	Collège	Lycée	Services
29	« Lizel », Elise par delà les décombres - Une histoire vraie (p 52)			Collège	Lycée	Lecture Publique Villa Bedat
Histoire, architecture et archéologie						
30	Sur les pas de la légende de Sarrance (p 53)		Cycle 3			Pays d'Art et d'Histoire
31	L'apprenti archéologue : Antiquité et Archéologie (p 54)		Cycles 2 (CE2) et 3	Cycle 4		Villa Bedat
32	L'apprenti céramologue : Archéologie et Céramologie (p 55)		Cycles 2 (CE2) et 3	Cycle 4		Villa Bedat
33	L'apprenti mosaïste : Antiquité et Architecture (p 56)		Cycles 2 (CE2) et 3	Cycle 4		Villa Bedat
34	Du parchemin au livre imprimé (p 57)		Cycles 2 et 3	Collège	Lycée	Villa Bedat
35	Découverte sensorielle au jardin médiéval (p 58)	Cycle 1	Cycle 2			Villa Bedat
Patrimoine naturel						
36	Migrations du vivant : exposition et sortie pédagogique (p 59)		Cycles 2 et 3			Villa Bedat
37	Migrations du vivant : exposition et atelier origami (p 60)	Cycle 1				Villa Bedat
LIRE, ECRIRE ET JOUER						
38	Jouons, bricolons avec les mots / Jeux et poésie (p 61)		Cycle 3 (CM1-CM2)			Lecture Publique
39	La poésie de Tristan Derème (p 62)		Cycle 3	Collège	Lycée	Villa Bedat
LIRE AUTREMENT						
40	Bande dessinée à la Médiathèque (p 63)			4è / 3è	Lycée	Lecture Publique
41	De la BD au spectacle, les dessous d'une création (p 64)		Cycle 3			Lecture Publique -Ville Bedat EPA Jéliote

N°	Intitulé	Maternelle	Élémentaire	Collège	Lycée	Services
42	Histoire du livre et de l'écriture (p 65)		Cycle 3	Collège	Lycée	Villa Bedat
CREATIVITE (ART ET TECHNIQUE)						
43	Art et couleur (p 66)		Cycle 2			Lecture Publique
44	Animal Totem et création d'une carte postale (p 67)		Cycle 3	6è / 5è		Villa Bedat EPA Jéliote
45	Carte postale et paysages (p 68)		Cycles 2 et 3			Villa Bedat
46	Siméon et Siméone (p 69)		Cycle 3			Villa Bedat
CITOYENNETÉ, MEDIAS ET INFORMATIONS						
47	Journal pour enfants, journal pour adultes : Découverte de la presse, création d'un journal (p 70)		Cycle 3			Lecture Publique
48	Parcours de femmes (p 71)			Collège (4è et 3è)		Pôle Culture
VISITES						
MON TERRITOIRE						
Patrimoine naturel et scientifique						
49	Dans la peau d'un sismologue (p 73)		Cycle 3 (CM2)	Collège	Lycée	Pays d'Art et d'Histoire
50	L'hydroélectricité (p 74)		Cycle 3	Collège	Lycée	Pays d'Art et d'Histoire
51	Eau qui-es-tu ? (p 75)	Cycle 1				Pays d'Art et d'Histoire

N°	Intitulé	Maternelle	Élémentaire	Collège	Lycée	Services
Culture locale						
52	Un village se raconte (p 76)		Cycles 2 et 3			Pays d'Art et d'Histoire
53	Raconte-moi le village de Sarrance(p 77)		Cycles 2 et 3			Pays d'Art et d'Histoire
Histoire, Architecture et Archéologie						
54	Architecture romane et gothique(p 78)		Cycle 3	Collège		Pays d'Art et d'Histoire
55	Regards sur Oloron Sainte-Marie(p 79)		Cycle 3	Collège	Lycée	Pays d'Art et d'Histoire
CONTES, RECITS IMAGINAIRES						
56	Voyage au cœur des contes détournés (p 80)		Cycle 3 / CLIS			Lecture Publique
57	Les histoires fabuleuses des Mille etUne Nuits (p 81)		Cycle 3 / CLIS	Collège (6è et 5è)		Lecture Publique
VOIR, TOUCHER ECOUTER ET MANIPULER						
58	« Dans mes livres, il y a... » (p 82)		Cycle 1 / Crèches et RPE			Lecture Publique
LIEUX CULTURELS						
59	Découvrir la Médiathèque des Gaves(p 83)	Cycle 1	Cycles 2 et 3	Collège (6è et 5è)		Lecture Publique
60	Découvrir la Médiathèque des Gaves(p84)			Collège	Lycée	Lecture Publique
61	Ressources documentaires / Des documents pour vos projets (p 85)	Cycle 1	Cycles 2 et 3	Collège (6è et 5è)		Lecture Publique
62	Visite de la Villa Bedat : Carteblanche (p 86)		Cycles 2 et 3	Collège	Lycée	Villa Bedat

N°	Intitulé	Maternelle	Élémentaire	Collège	Lycée	Services
OUTILS						
MON TERRITOIRE						
Patrimoine naturel						
63	Eau qui-es tu ? (p 88)	Cycle 1				Pays d'Art et d'Histoire
Culture locale						
64	Comprendre le pastoralisme et ses activités (p 89)	Cycle 1	Cycle 2	Cycle 3		Pays d'Art et d'Histoire
Histoire, Architecture et Archéologie						
65	Découvrir la taille du silex (p 90)	Cycle 1	Cycle 2	Cycle 3		Pays d'Art et d'Histoire
66	Le chasseur paléolithique (p 91)	Cycle 1	Cycle 2	Cycle 3		Pays d'Art et d'Histoire
67	Le paysan paléolithique (p 92)	Cycle 1	Cycle 2	Cycle 3		Pays d'Art et d'Histoire
68	Peindre et dessiner à l'époque paléolithique (p 93)	Cycle 1	Cycle 2	Cycle 3		Pays d'Art et d'Histoire
69	Découvrir les âges du cuivre et du bronze (p 94)	Cycle 1	Cycle 2	Cycle 3		Pays d'Art et d'Histoire
70	Découvrir l'âge de fer (p 95)	Cycle 1	Cycle 2	Cycle 3		Pays d'Art et d'Histoire
71	Découvrir la vie à l'époque Gallo-Romaine (p 96)	Cycle 1	Cycle 2	Cycle 3		Pays d'Art et d'Histoire
72	Découvrir le quotidien et les constructions au Moyen Âge (p 97)	Cycle 1	Cycle 2	Cycle 3		Pays d'Art et d'Histoire

N°	Intitulé	Maternelle	Élémentaire	Collège	Lycée	Services
La ville dans le temps						
73	Découvrir l'architecture, ses formes et ses usages (p 98)	Cycle 1	Cycle 2	Cycle 3		Pays d'Art et d'Histoire
74	Découvrir, lire, représenter et s'appropriier le paysage (p 99)	Cycle 1	Cycle 2	Cycle 3		Pays d'Art et d'Histoire
75	Apprendre à se repérer, décrypter et représenter la ville (p 100)	Cycle 1	Cycle 2	Cycle 3		Pays d'Art et d'Histoire
76	Mettre ses sens en éveil dans la ville et la questionner (p 101)	Cycle 1	Cycle 2	Cycle 3		Pays d'Art et d'Histoire
77	Comprendre le fonctionnement et l'organisation de la ville (p 102)	Cycle 1	Cycle 2	Cycle 3		Pays d'Art et d'Histoire
78	Observer l'évolution de la ville et en comprendre les mécanismes (p 103)	Cycle 1	Cycle 2	Cycle 3		Pays d'Art et d'Histoire
Mémoire collective						
79	Explorer la Bibliothèque Numérique des Pyrénées Béarnaises (p 104)		Cycles 2 et 3	Collège	Lycée	Villa Bedat
Lire autrement						
80	Kamishibai, mon petit théâtre de papier (p 105)	Cycle 1	Cycle 2	Cycle 3		Lecture Publique

LES PARCOURS

La sculpture romane

NIVEAU DES ELEVES : Cycle 3 / Collège

CALENDRIER : Période 2022-2023

CADRE : (PAC / Ouvert à DEUX CLASSES).

Intervention artistique avec Géraldine Cazalé

- Plasticienne
- Diplômée de l'école supérieure des arts et de la communication de Pau

INFORMATIONS :

Agent / Service : Pays d'Art et d'Histoire Pyrénées Béarnaises

Mail : pah@hautbearn.fr

Tèl : 05 59 10 35 70



DESCRIPTIF DU PAC / ATELIER

Au 12^e siècle, le sculpteur du portail de l'ancienne cathédrale Sainte-Marie s'inspire de ses contemporains pour créer une œuvre unique en son genre. An dans son époque, il utilise la religion pour croquer l'humanité dans une de activités les plus basiques : préparer à manger.

VOIR

Découverte du portail roman de la cathédrale Sainte-Marie d'Oloron. Devant le portail, décrire l'architecture du portail et les scènes représentées. Repérer les différences de style entre les sculptures. Mimer les scènes ayant trait à la préparation du repas. (Visite 1h30)

FAIRE

Apprentissage du vocabulaire du modelage, bas-reliefs, sculpture. Découverte du matériel et des techniques du modelage. Confection d'un élément du portail roman de l'ancienne cathédrale d'Oloron Sainte-Marie ou proposition de bas-reliefs dans le but de créer une fresque ou frise avec les œuvres créées juxtaposées. (En classe 8h)

CONNAÎTRE

- ➡ Apprendre à regarder, à décrire
- ➡ Connaître des aliments consommés au Moyen âge
- ➡ Acquérir du vocabulaire
- ➡ Appréhender les notions de sculpture (volume...)
- ➡ Histoire de l'art roman, sensibiliser les élèves au patrimoine

À NOTER

Inscription avant le : Vendredi 6 mai 2022

Parcours

2

SERVICE
Pays d'Art
et
d'Histoire

Jeu de piste patrimonial

NIVEAU DES ELEVES : Cycle 3 / Collège / Lycée

CALENDRIER : Printemps 2023

CADRE : (PAC / Ouvert à DEUX CLASSES).

Visite de la commune où se trouve l'établissement,
Interventions en classe.

Activité pluridisciplinaire souhaitée (français, histoire/géographie,
arts plastiques, informatique et CDI).

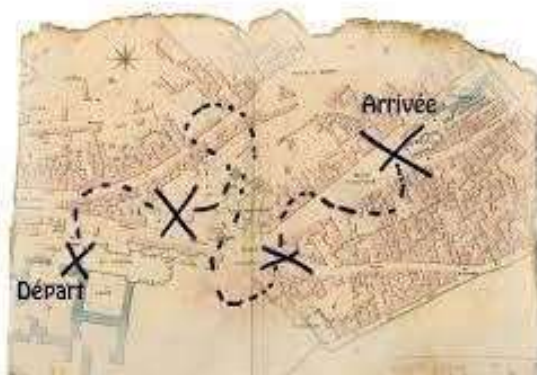
Intervention artistique au choix de l'enseignant : photographe, dessinateur,
peintre, PAO (publication assistée par ordinateur)

INFORMATIONS :

Agent / Service : Pays d'Art et d'Histoire Pyrénées Béarnaises

Mail : pah@hautbearn.fr

Tèl : 05 59 10 35 70



DESCRIPTIF DU PAC / ATELIER

Nos bourgs et nos villes sont le résultat d'un développement séculaire dont on peut deviner l'évolution grâce à l'architecture et aux monuments qui nous entourent.

Afin de mieux appréhender son environnement immédiat, il est proposé :
écoliers, collégiens, lycéens de devenir acteurs de la découverte du patrimoine par la création d'un jeu de piste.

La visite des lieux est assurée par une médiatrice du patrimoine et la création reste libre en fonction du projet de(s) enseignant(s).

VOIR

Découvrir l'Histoire et le développement de la commune concernée et repérer les éléments patrimoniaux. (1h30)

FAIRE

SUR SITE

-Savoir se diriger avec un plan

Photographier, prendre des notes.

Analyser toutes les données récoltées

Choisir la pertinence des lieux patrimoniaux à retenir

EN CLASSE (8h)

-Conception pluridisciplinaire pour créer un jeu de piste en classe

Etablir les règles du jeu

Créer le circuit

Rédiger des énigmes

Créer le support du jeu de piste

Tester le parcours

CONNAÎTRE

Histoire et patrimoine locaux

Techniques de création de supports de découverte ludique

Utilisation d'un outil pédagogique autour de la cartographie

À NOTER

Inscription avant le : Vendredi 6 mai 2022

Parcours

3

SERVICE
Pays d'Art
et
d'Histoire

La montagne musicienne

NIVEAU DES ELEVES : Cycle 2 (CE1-CE2)

CALENDRIER : Automne 2022

CADRE : (PAC / Ouvert à TROIS CLASSES).

Découverte du milieu + 8 h de EAC
Une mallette pédagogique est à la disposition de la classe.
Intervention de **Florence Arribe, Conservatoire de Bordeaux, Professeure de musique en collège- Musicienne intervenante dans les écoles – Agréée de l'éducation nationale.**

INFORMATIONS :

Agent / Service : Pays d'Art et d'Histoire Pyrénées Béarnaises
Mail : pah@hautbearn.fr
Tèl : 05 59 10 35 70



DESCRIPTIF DU PAC / ATELIER

Dans le Réseau d'Interprétation de l'Architecture et du Patrimoine des Pyrénées Béarnaises, le site écomusée de Lourdios-Ichère, évoque l'organisation de la vie et les activités agricoles et pastorales du 20^{ème} siècle à aujourd'hui. Au rythme des saisons, l'élève découvre les activités du village qui s'égrainent, mois après mois (agnelage, transhumance, tontes, cultures...). Un dispositif pédagogique à travers des écrans propose une approche de l'évolution du paysage, les activités agro-pastorales et les témoignages d'éleveurs.

VOIR

À la bergerie (1h)

Immersion dans une ferme : troupeau de brebis, environnement, mode de vie, déplacements.

Sur site écomusée : (1h30)

Découverte de l'écomusée : observation de l'exposition et de la roue des saisons qui égraine l'activité agricole et pastorale du village au fil des saisons, Découverte de la vidéo sur les sonnailles, dernier fabricant dans le 64. Découvrir des collections de sonnailles : sons, tailles, formes. Découvrir le site écomusée dédié au pastoralisme...

FAIRE

En classe : Intervention artistique (8h)

Création artistique autour de chants sur le thème de la montagne, écoutes culturelles de chants polyphoniques de régions de montagne. Créations sonores : explorations d'objets sonores divers (dont les sonnailles), jeux rythmiques, Création de paysages sonores en rapport avec le thème. Ce travail peut donner lieu à un spectacle.

CONNAÎTRE

Sensibiliser des enfants à l'univers pastoral :
Espace : champs/estives - Temps : rythme des saisons
Acquérir un vocabulaire adéquat
Rencontre avec une musicienne, femme de berger

À NOTER

Inscription avant le : Vendredi 6 mai 2022

Parcours

4

SERVICE
Pays d'Art
et
d'Histoire

Trucs et truquets

NIVEAU DES ELEVES : Cycles 2 et 3, collège, lycée

CALENDRIER : Printemps 2023

CADRE : (PAC / Ouvert à TROIS CLASSES).

Activité en partenariat avec le Cirdoc et le Cap'oc
Intervention : « Cie Hart brut » titulaire de l'agrément Éducation Nationale.

INFORMATIONS :

Agent / Service : Pays d'Art et d'Histoire Pyrénées Béarnaises

Mail : pah@hautbearn.fr

Tèl : 05 59 10 35 70



DESCRIPTIF DU PAC / ATELIER

Les sonnailles représentent, en plus d'un lien fort entre un berger et son troupeau, des objets emblématiques de la culture pyrénéenne et de ses sons. Cette exposition, permet d'aborder une facette représentative du pastoralisme que sont les sonnailles, leur fabrication et l'usage que peuvent en faire les bergers mais aussi le reste de la population. Si certaines s'utilisent quotidiennement, d'autres ne sortent des greniers qu'en de rares occasions, comme les trucs. (cf. *Site internet Cirdoc*)

VOIR

En classe (1h30)

- Préparation de la visite de l'exposition – intervention au choix de l'enseignant : artiste, berger, ethnologue au Cirdoc. Le Cap'Oc peut mettre du matériel à disposition : livre jeunesse, supports numériques, valise de cloches.

Sur site écomusée (1h30)

Visite de l'exposition dédiée au pastoralisme : observation de l'exposition et de la roue des saisons qui égraine l'activité agricole et pastorale du village au fil des saisons, Visionnage d'une vidéo de la fabrication sur les sonnailles, réalisée chez le dernier artisan du département.

- Découverte d'une collection de sonnailles : sons, tailles, formes

FAIRE

Sur site écomusée : (45 min)

Découverte à l'aide d'un livret pédagogique bilingue de l'exposition « Esquire, esquirois » (cloches et clochettes), réalisée par le Cirdoc et le Cap'oc.

Découverte d'une collection de sonnailles : sons, tailles, formes.

Faire cloche en origami

Option : (1h)

Mini déplacement de troupeau (sous réserve)

En classe : Intervention artistique

Création d'une oeuvre artistique mettant en scène les sonnailles «esquire et votz ».

CONNAÎTRE

Acquérir un vocabulaire adéquat - Différencier les cloches et leurs sons, aborder le monde du pastoralisme - Découvrir le milieu montagnard : l'étagement de la végétation, les saisons, le cycle de l'eau, les relations homme/nature
Découvrir l'histoire des arts

À NOTER

Inscription avant le : Vendredi 6 mai 2022

Parcours

5

SERVICE
Villa
Bedat

Cartes postales : recto verso

NIVEAU DES ELEVES : Cycle 4, collège, lycée

CALENDRIER : Mars à juin 2023

CADRE : (PAC / Ouvert à TROIS CLASSES).

Visite de l'exposition « Cartes Postales et paysages »
Découverte de la collection de cartes postales des fonds
patrimoniaux
Ateliers d'écriture
Ateliers de création artistique

INFORMATIONS :

Agent / Service : Médiation et action culturelle à la Villa Bedat

Mail : mediation.bedat@hautbearn.fr

Tèl : 05 64 19 00 10



DESCRIPTIF DU PAC / ATELIER

Une copie d'une carte postale ancienne du fond patrimonial est confiée à chaque élève mais incomplète, seul le recto = image (ou le verso = texte) est reproduit. Il s'agit pour chacun d'imaginer la partie manquante.

La capacité à imaginer et construire un récit, par l'image ou par le texte est travaillée.

VOIR (1h30)

- Visite de l'exposition à la Villa Bedat « Carte postale et paysages »
- Découverte de la collection de cartes postales des fonds patrimoniaux

FAIRE

- Atelier d'écriture réalisé en classe (2 x 6h)
- Atelier de création et de réflexion autour de l'image et du paysage (6h)

CONNAÎTRE

- Histoire de la carte postale
- La carte postale comme moyen de communication
- Développer l'imaginaire à partir d'un texte ou d'une image
- Connaissance du patrimoine du Haut-Béarn à travers les cartes postales anciennes
- Pratique artistique et pratique d'écriture
- Construction d'un récit

À NOTER

Inscription avant le : Vendredi 6 mai 2022

L'histoire de Sarrance à la mode bande dessinée (1/2)

Parcours

6

SERVICE
Pays d'Art
et
d'Histoire

NIVEAU DES ELEVES : Cycle 3 (CM1-CM2)

CALENDRIER : Printemps 2023

CADRE : (PAC / Ouvert à DEUX CLASSES).

Intervention artistique de **Frédéric Campoy** :

- Professeur territorial d'enseignement artistique à l'Ecole Supérieure d'Art des Pyrénées Pau-Tarbes
 - Activité régulière d'intervenant artistique en milieu scolaire dans les 64, 65 et 40
 - Auteur de bandes dessinées : ARCANES - LITTLE BIG JOE - SHRÖG - KOOKABURRA UNIVERSE - KARMA SALSA - UNE VIE AVEC ALEXANDRA DAVID-NEEL - TONY, L'ENFANT DES RIVIERES
- Sortie à la ½ journée sur site – 2 h en médiathèque et 8 h activité en classe

INFORMATIONS :

Agent / Service : Pays d'Art et d'Histoire Pyrénées Béarnaises

Mail : pah@hautbearn.fr

Tèl : 05 59 10 35 70



DESCRIPTIF DU PAC / ATELIER

Le village de Sarrance est situé à l'entrée de la vallée d'Aspe, sur une voie de communication empruntée dès l'Antiquité.

La découverte d'une statue sur les berges du gave est à l'origine d'une légende d'un pèlerinage qui ont fortement marqué l'histoire du village à partir du X^e siècle.

Les traces de cette histoire insolite se traduisent sur le terrain par des édifices aujourd'hui classés monuments historiques (église, cloître, chapelles, fontaines) par du petit patrimoine préservé, par des maisons traditionnelles.

L'écomusée de Sarrance (site du Réseau d'interprétation de l'Architecture et du Patrimoine (RIAP) des Pyrénées béarnaises) met en scène de façon originale l'histoire du village en s'appuyant sur une belle et riche collection.

VOIR

Sur le site de Sarrance par une médiatrice du patrimoine (1/2 journée)

- Découverte du patrimoine bâti et paysager
- Découvrir l'écomusée à Sarrance
- Développer le sens de l'observation, de l'analyse et de la déduction
- Interpréter des représentations

Par la médiathèque des Gaves d'Oloron (2h)

Découverte du fonds BD jeunesse et la diversité des techniques graphiques.

FAIRE (sur site)

Appropriation du lieu (Sarrance)

- Immersion dans l'histoire du village : Recherche d'éléments dans le village dans l'écomusée
- Découvrir la légende
- Faire des croquis d'éléments du patrimoine
- Prise de notes

L'histoire de Sarrance à la mode bande dessinée (2/2)

Parcours

6

SERVICE
Pays d'Art
et
d'Histoire

INFORMATIONS :

Agent / Service : Pays d'Art et d'Histoire Pyrénées Béarnaises

Mail : pah@hautbearn.fr

Tèl : 05 59 10 35 70

À NOTER

Inscription avant le : Vendredi 6 mai 2022

Médiathèque des Gaves (Oloron)

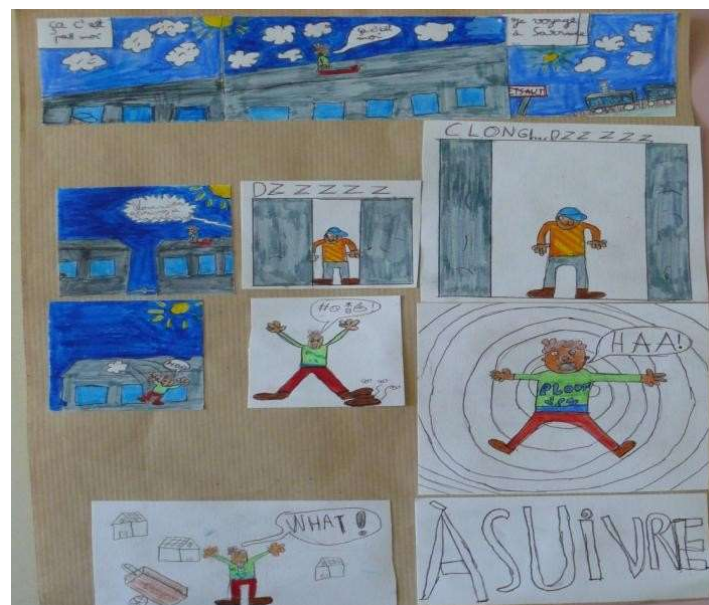
1^{er} atelier avec l'auteur de BD : Rencontrer un auteur de bande dessinée.

FAIRE EN CLASSE (8h)

Découvrir l'univers d'un auteur de bande dessinée et ses méthodes de travail

CONNAÎTRE

- Découvrir les éléments constitutifs d'une BD.
- Concevoir une bande dessinée



« Face à face » le portrait en Peinture

NIVEAU DES ELEVES : Cycle 3, collègue

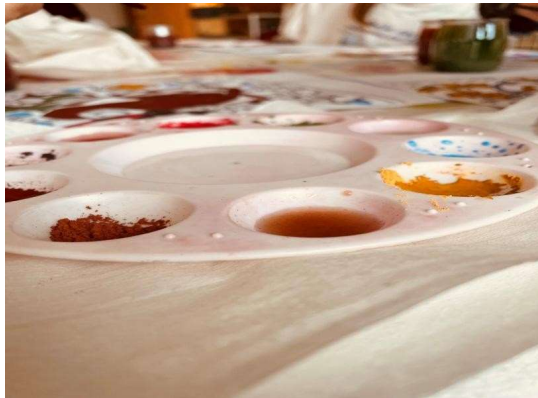
CALENDRIER : 2022 / 2023

CADRE : (PAC / Ouvert à DEUX CLASSES).

VISITE AVEC ANNE GIANNERINI (GUIDE DU PATRIMOINE)

INTERVENTION ARTISTIQUE EN CLASSE : LISA ASSOULINE

ARTISTE PEINTRE – Diplômée de l'École nationale supérieure des Beaux Arts de Paris, section peinture



INFORMATIONS :

Agent / Service : Pays d'Art et d'Histoire Pyrénées Béarnaises

Mail : pah@hautbearn.fr

Tél : 05 59 10 35 70

DESCRIPTIF DU PAC / ATELIER

De tout temps, l'homme a voulu conserver la mémoire de ses proches reproduisant leurs traits. A la valeur sentimentale s'ajoute souvent une valeur sociale: montrer sa réussite familiale, politique, commerciale. La Maison Patrimoine d'Oloron conserve une série de portraits de la fin du 18^e siècle représentant la famille de J.B. Lamourous, maire de Sainte-Marie et seigneur Légugnon. Cette collection complète permet non seulement d'étudier l'art du portrait à une époque donnée, mais aussi le contexte historique et culturel de la création.

VOIR

Maison du patrimoine à Oloron

Franchir les portes d'un musée.

Côtoyer des œuvres originales : approche sensible, imaginative et créative. Visite de la salle des portraits à la Maison du Patrimoine à Oloron.

Dossier pédagogique

Le portrait au fil du temps : L'art du portrait

FAIRE

- Découvrir des peintures dans un environnement dédié. Regarder les tableaux, décrire, parler des personnes représentées (habits, positions, âges, objets...). Parler des relations familiales et des usages de l'époque. Choisir un personnage et imaginer sa vie. (1h30 sur site)
- **Atelier peinture** animé par une artiste peintre.
 - Avec un support photo, conception d'un autoportrait ou d'un portrait d'un tiers.
 - Sensibilisation à travers l'outil peinture, de l'émotion, des ressentis.
 - Faire le lien avec l'exposition en concevant « une œuvre » en fonction de ce qui a été vu.
 - Définir une posture, un cadrage, un décor, des accessoires...
 - Initiation à la technique de la peinture.
 - Confronter les élèves à la difficulté d'un métier d'art qui a des recettes, des lois.

Conception d'une mini exposition où seront montrés les portraits réalisés.

CONNAÎTRE

- *Une œuvre d'art, déterminer son genre, la situer dans le temps.
- *Analyser une image et la restituer à l'aide d'un lexique simple et adapté.
- *Se familiariser avec les lieux patrimoniaux
- *Développer l'imaginaire

À NOTER

Inscription avant le : Vendredi 6 mai 2022

Parcours

8

SERVICE
Pays d'Art
et
d'Histoire

Carte blanche à la Villa Bedat

NIVEAU DES ELEVES : Cycles 2 et 3 / Collège / Lycée

CALENDRIER : Octobre 2022 à juin 2023

CADRE : PAC / Ouvert à CINQ CLASSES

- Visite d'exposition
- Contenu adaptable selon les projets pédagogiques de l'enseignant et en fonction de l'exposition artistique contemporaine en cours



INFORMATIONS :

Agent / Service : Médiation et action culturelle à la Villa Bedat

Mail : mediation.bedat@hautbearn.fr

Tél : 05 64 19 00 10

DESCRIPTIF DU PAC / ATELIER

La visite de la Villa Bedat, Centre Culturel et Patrimonial du Haut-Béarn, est l'occasion de découvrir les Pyrénées béarnaises de manière ludique et interactive.

- Une exposition permanente présente, à l'aide de supports multimédias (films, maquettes, bandes sonores), toutes les facettes de notre territoire : géologie, paysages, architectures, traditions, artisanats et industries... Les élèves y trouveront les « clés » pour le comprendre, l'apprécier et partir à sa rencontre.

- Toute l'année, des expositions temporaires permettent de présenter et de développer des thématiques complémentaires et d'actualité sur les patrimoines du territoire (volets historique et art contemporain). En pré-programme :

- Octobre 2022 – février 2023 : Mouvement, troisième chapitre : « les migrations du Vivant » (hommes et animaux)
- Février – juin 2023 : La Carte Postale, premier chapitre : « Carte postale et paysages ».

VOIR (45 min à 1h30)

- Visite de l'exposition permanente de la Villa Bedat
- Et / ou Film d'introduction sur le patrimoine culturel immatériel local
- Et / ou visite de l'exposition temporaire

FAIRE (Entre 8h et 14h)

Au choix en fonction des attentes de l'enseignant et de l'effectif de la classe :

- Mise à disposition des supports pédagogiques
- Ateliers de médiation avec le personnel du service, à définir
- Ateliers de pratique artistique avec un intervenant professionnel, en lien avec les expositions (les temporaires ou l'exposition permanente)

CONNAÎTRE

- Favoriser la connaissance de son environnement grâce à un espace muséographique
- Se questionner sur les éléments reconnus dans son propre environnement
- Acquérir du vocabulaire
- Interagir avec les supports multimédias
- Se sensibiliser à l'art et artisanat d'art

À NOTER

Inscription avant le : Vendredi 6 mai 2022

Parcours

9

SERVICE
Villa
Bedat

Histoire du livre et de l'écriture

NIVEAU DES ELEVES : Cycles 3 / Collège / Lycée

CALENDRIER : Octobre 2022 à juin 2023

CADRE : PAC

- Visite des fonds patrimoniaux, situés à la Médiathèque d'Oloron
- Nous vous proposons de poursuivre la visite des fonds écrits ou iconographiques patrimoniaux en créant votre propre parcours, en définissant des actions dont le contenu sera adapté à vos projets pédagogiques



INFORMATIONS :

Agent / Service : Médiation et action culturelle à la Villa Bedat

Mail : mediation.bedat@hautbearn.fr

Tél : 05 64 19 00 10

DESCRIPTIF DU PAC / ATELIER

Cette visite permet de découvrir la bibliothèque patrimoniale (appelée aussi Espace Ressources Patrimoniales Ecrites). Composée d'une salle de consultation et d'un Magasin situés dans les locaux de la Médiathèque des Gaves, elle vous livrera quelques petits trésors en matière de documents précieux, rares ou anciens. Si ces documents précieux vous inspirent, si vous avez un coup de cœur, un volet de l'histoire du livre et de l'écriture que vous souhaitez aborder, les ateliers vous permettront d'explorer leurs richesses.

VOIR (2h)

Si ces documents précieux vous inspirent, si vous avez un coup de cœur, un volet de l'histoire du livre et de l'écriture que vous souhaitez aborder, les ateliers vous permettront d'explorer leurs richesses.

FAIRE (Entre 8h et 14h)

Au choix en fonction des attentes de l'enseignant et de l'effectif de la classe :

- Mise à disposition des supports pédagogiques
- Ateliers de médiation avec le personnel du service, à définir
- Ateliers de pratique artistique avec un intervenant professionnel

CONNAÎTRE

- les aspects architecturaux de la Médiathèque
- les aspects techniques du magasin de conservation
- les différents supports anciens (papier chiffon, reliure, parchemin, plaque de verre, etc.)
- les techniques et rôle de la numérisation à travers la bibliothèque numérique des Pyrénées béarnaises
- Les métiers de conservation
- Les ateliers permettront la rencontre avec des artistes

À NOTER

Inscription avant le : Vendredi 6 mai 2022

Parcours

10

SERVICE
Lecture
Publique

Prix Bouquin Malin

NIVEAU DES ELEVES : Cycle 3

CALENDRIER : année scolaire

CADRE : PAC / Ouvert à QUARANTE CINQ CLASSES

L'inscription à cette fiche n'est pas comptabilisée comme un voeu



INFORMATIONS :

Agent / Service : Nicole Vogel, Lecture Publique

Mail : nicole.vogel@hautbearn.fr

Tél : 05 59 39 98 33

DESCRIPTIF DU PAC / ATELIER

Le Prix Bouquin Malin est un prix littéraire imaginé et créé en 2000 par l'Esp: Jeunesse de la Médiathèque des Gaves. Ce prix met en compétition, selon années, une dizaine de roma Les bibliothécaires présentent par vidéo (CUMAMOVI) la sélection des roma exclusivement français, parus au cours du dernier semestre, de façon la p attractive possible : description des personnages et des situations, lecture passages captivants, mais aussi effets spéciaux, musiques d'ambiance, ima accrocheuses... Elles se déplacent dans chaque classe afin de présenter le Prix , : organisation et son déroulement et déposent les valises de livres pour une durée quatre mois. Les élèves lisent à leur rythme et tiennent un carnet de bord qui ga trace des appréciations de chacun. Chaque élève a l'occasion de donner sa voix p son livre préféré dans les véritables conditions d'un vote citoyen : en mairie (pour écoles des villages), ou à la médiathèque (pour les écoles d'Oloron) avec ur isoairs et bulletins de vot Toutes les classes se retrouvent au mois de juin pour une grande fête à l'Esp: Jéliote autour de l'auteur gagnant. A cette occasion, les enfants rencontrent lauréat et assistent à un spectacle.

VOIR (2h)

Assister, en fin d'année, à une lecture théâtralisée du roman gagnant. Rencontrer l'auteur lauréat lors de la remise des prix.

FAIRE

Production d'écrits en classe par les élèves pour le Prix de la critique et le Prix de la lettre à l'auteur et le prix de la créativité. A l'initiative de l'enseignant, tout autre projet dans le cadre de la classe (vidéos, productions sonores, échanges interclasses).

CONNAÎTRE

Lire et choisir des romans. Découvrir la richesse des univers littéraires des romanciers français de littérature de jeunesse (romans parus lors des 3 derniers trimestres)

Bénéficier d'une valise de livres pour chaque classe

À NOTER

Inscription avant le : Vendredi 6 mai 2022

kamishibai, mon petit théâtre de papier

Parcours

11

SERVICE
Lecture
Publique

NIVEAU DES ELEVES : Cycles 2 et 3

CALENDRIER : année scolaire

CADRE : (PAC / Ouvert à DEUX CLASSES).



INFORMATIONS :

Agent / Service : Nicole Vogel, Lecture Publique

Mail : nicole.vogel@hautbearn.fr

Tèl : 05 59 39 98 33

DESCRIPTIF DU PAC / ATELIER

Le kamishibai est un art narratif japonais de rue ancestral devenu très courant dès début du 20^è siècle et populaire dans ce pays dans les années 1950. C'est une sorte de théâtre d'images ambulants permettant de faire défiler des images en racontant l'histoire grâce au texte imprimé à l'arrière de ces images (seul celui qui raconte peut voir le texte).

Proposition d'un parcours permettant la découverte, la création et la valorisation de cet outil par le biais de différentes visites et ateliers à la médiathèque.

VOIR (1h30 à 2h)

Visite à la médiathèque pour découvrir l'objet Kamishibai (son histoire et son fonctionnement) et lectures d'histoires avec kamishibai à la clé.

Emprunt du support en bois appelé butai et les histoires sur planches cartonnées qui vont avec et qui forment ensemble le kamishibai.

FAIRE (10h)

Ateliers d'illustration avec intervenant.e (illustrateur-trice jeunesse) pour confectionner les images de l'histoire que les élèves auront travaillé ensemble en classe avec l'enseignant.e (2x2h30).

Ateliers de lecture à voix haute et de mise en scène de l'histoire imaginée et illustrée par les enfants, répétition pour une représentation devant un public (2x2h30).

CONNAÎTRE

Découvrir l'outil kamishibai et ses techniques propres.

Faire bénéficier les enseignant.e.s et leurs élèves des ressources pédagogiques de cet outil.

Améliorer et approfondir la lecture, s'initier à la lecture à voix haute, apprendre à analyser les images, stimuler la création et l'écriture d'un récit par les enfants.

Stimuler l'imaginaire et la créativité.

À NOTER

Inscription avant le : Vendredi 6 mai 2022

Un océan d'amour et carnet de voyage(1/2)

NIVEAU DES ELEVES : Collège (6è et 5è)

CALENDRIER : Octobre 2022 à février 2023

CADRE : PAC / Ouvert à TROIS CLASSES

A votre charge : l'inscription au spectacle à Jéliote

- Spectacle « Un océan d'amour », programmé à l'EspaceJéliote
- Visite de l'exposition « Mouvement : migrations du vivant »
- Atelier en classe avec l'artiste Sandrine Labat



INFORMATIONS :

Agent / Service : Médiation et action culturelle à la Villa Bedat

Mail : mediation.bedat@hautbearn.fr

Tèl : 05 64 19 00 10

DESCRIPTIF DU PAC / ATELIER

Dans le cadre des programmations de la Villa Bedat sur « Mouvement : migrations du Vivant » et de l'espace Jéliote avec le spectacle « Un océan d'amou une véritable ode aux voyages, la Villa Bedat propose un temps de découverte et création autour de ces thématiques. Ce sera l'occasion de découvrir les mouve me migratoires des populations sur notre territoire, les notions de voyage ou d'exil d: l'histoire de l'art et la littérature ; nous aborderons également les déplacements la faune et de la flore pyrénéenne.

La création d'un carnet de voyage, avec un artiste plasticien, viendra compléter temps de découverte historique et patrimoniale. Comment constituer un carr comment le compléter, quelles techniques à privilégier lorsque l'on se dépla autant de problématiques abordées.

VOIR

- Visiter l'exposition « Mouvement : les migrations du Vivant » à la Villa Bedat (1h)

- Novembre 2022 : spectacle **Un océan d'amour (50 min)**- théâtre d'objet et papi compagnie La Salamandre programmé par l'Espace Jéliote.

A partir de la bande dessinée de Wilfrid Lupano et Grégory Panaccione, la compag a créé une odysée épique, poétique et marionnettique déclinée dans un univers papier.

« Chaque matin, Monsieur part pêcher au large des côtes bretonnes. Mais ce jour c'est lui qui est pêché par un effrayant bateau-usine. Pendant ce temps, Mada attend. Convaincue que son homme est en vie, elle part à sa recherche. C'est le dé. d'un périlleux chassé-croisé, sur un océan dans tous ses états. »

Un océan d'amour et carnet de voyage(2/2)

Parcours

12

SERVICE
Villa
Bedat



INFORMATIONS :

Agent / Service : Médiation et action culturelle à la Villa Bedat

Mail : mediation.bedat@hautbearn.fr

Tèl : 05 64 19 00 10

FAIRE (10h = 5 x 2h)

A partir de la technique du collage, de l'aquarelle et du dessin, création d'un carnet de voyage pour retranscrire son propre ressenti, ce que l'on a pu observer lors des sorties.

- 1^{ère} séance de 2h : Découverte des techniques de dessins de l'artiste et comprendre ce qu'est un carnet de voyage
- 2^{ème} séance de 2 h : Sortie en extérieur et relevés de croquis
- 3^{ème} séance de 2 h : création d'un carnet de voyage avec différents papiers recyclés
- 4^{ème} séance de 2 h : Sortie en extérieur et relevés de croquis
- 5^{ème} séance de 2 h : personnalisation de la couverture de son carnet de voyage

→ intervenante : Sandrine Labat, artiste plasticienne

CONNAÎTRE

- Appréhender l'histoire des migrations des populations sur le Haut-Béarn
- Découvrir les déplacements des animaux et de la flore sur nos territoires
- Aborder la thématique du voyage à travers l'histoire et la littérature locales
- Techniques d'illustration : le croquis, le collage, le dessin aquarelle...
- Découverte du théâtre de papiers
- Dessins en extérieur
- Réaliser une œuvre plastique personnalisable

À NOTER

Inscription avant le : Vendredi 6 mai 2022

Parcours

13

SERVICE
Villa
Bedat

Siméon Siméone – Création de cartes

postales

NIVEAU DES ELEVES : Cycle 3

CALENDRIER : Mars à juin 2023

**CADRE : (PAC / Ouvert à DEUX CLASSES)
A votre charge l'inscription au spectacle à Jéliote**

- Visite de l'exposition « carte postale et paysages »
- Découverte de la collection de cartes postales anciennes des fonds patrimoniaux
- Atelier en classe avec l'artiste Natacha Sansoz



INFORMATIONS :

Agent / Service : Médiation et action culturelle à la Villa Bedat

Mail : mediation.bedat@hautbearn.fr

Tél : 05 64 19 00 10

DESCRIPTIF DU PAC / ATELIER

La Villa Bedat ouvre un nouveau cycle d'expositions autour de la carte postale en mars 2023.

Via l'Espace Jéliote, la compagnie « Entre chien et loup » propose un spectacle en classe où il sera question d'interroger l'enfance d'aujourd'hui et l'enfance à l'époque d'un personnage « Simon.e » qui vit pendant la seconde Guerre Mondiale. Il s'agit d'une superposition spatio-temporelle entre la classe d'antan et la classe d'aujourd'hui, entre une enfance en temps de guerre et une enfance actuelle en temps de paix (en France).

Dans ce cadre défini par ces deux structures, c'est à partir d'images du passé, que la plasticienne Natacha Sansoz invite les élèves à créer des cartes postales du présent.

VOIR (1h40)

- Février 2023 : **Siméon, Siméone** - Spectacle de théâtre et d'objets en classe (40 min)
- Dès mars 2023 : Visite de l'exposition « Carte postale et paysages » (1h)

FAIRE (10h = 5 x2)

A partir d'images d'archives, de cartes postales anciennes de scènes d'écoles, Natacha Sansoz permet aux élèves, avec différentes techniques – collage, dessin – de détourner l'image choisie et de créer une nouvelle légende.

> Intervenante : Natacha Sansoz (association TRAM.E)

CONNAÎTRE

- Expérimenter un spectacle multiforme
- Solliciter et stimuler l'imaginaire de l'enfant
- Techniques d'illustration : le collage et le dessin
- Initiation à la construction d'un paysage en trois plans
- Découverte de la notion de perspective
- Réaliser une œuvre plastique personnalisée

À NOTER

Inscription avant le : Vendredi 6 mai 2022

Itinéraire Street Art

NIVEAU DES ELEVES : Cycles 2 et 3

CALENDRIER : année scolaire

CADRE : PAC / Ouvert à DEUX CLASSES



INFORMATIONS :

Agent / Service : Pôle Culture

Mail : isabelle.ruiz@hautbearn.fr

Tél : 05 59 34 34 30

DESCRIPTIF DU PAC / ATELIER

Après avoir approché les diverses techniques du street art, les élèves seront amenés à conduire une réflexion sur un sujet choisi en classe, et à le décliner en projet collectif de représentation graphique qui sera réalisé avec un intervenant professionnel.

VOIR (2h)

Depuis les tagueurs du métro de New-York aux néo-muralistes d'aujourd'hui, comment cohabitent graffiti & street art ?

>Présentation de diverses techniques, sur la base de fonds documentaires écrits et vidéos : graffiti, pochoir, sérigraphie, installations, stickers, détournement, calligraffiti

>Découverte de l'évolution esthétique du graffiti

FAIRE (12h)

Création d'une oeuvre collective : idéalement, prévoir un espace de représentation :

- Penser un thème
- Penser la représentation graphique du thème
- Choisir la technique
- Mise en pratique
-

>Intervenant : Arthur Noden

CONNAÎTRE

- Découverte de diverses techniques
- Compréhension des enjeux sociétaux du street art, du Vandal aux fresques institutionnelles. Elle permet également de découvrir l'évolution esthétique du graffiti et de modifier le regard des élèves sur cet art omniprésent dans le paysage urbain.
- Mobilisation des élèves autour de l'écriture, de la construction d'un discours, de la composition d'une image, et d'un message à véhiculer

Batucada

NIVEAU DES ELEVES : Cycles 2, 3 et 4

CALENDRIER : année scolaire

CADRE : Initiation musicale avec intervenant extérieur (EMIHB)

La **batucada** - du mot **batuque** qui signifie « battre en rythme » - est à la fois le nom d'un style musical et celui de l'ensemble des percussionnistes qui la composent.



INFORMATIONS :

Agent / Service : Pôle Culture
Mail : isabelle.ruiz@hautbearn.fr
Tél : 05 59 34 34 30

DESCRIPTIF DU PAC / ATELIER

La batucada est un genre de musique avec des percussions traditionnelles du Br dont les formules rythmiques en font un sous-genre de la samba. Par extension, utilise en France le mot « batucada » pour désigner un groupe de musicien pratiquant ce genre musical.

Les élèves apprendront des cellules rythmiques simples.

Les enfants se serviront d'objets de récupération : bidons, manches à balais coupés, maracas fabriqués, etc...

La vocalisation des rythmes permettra de s'approprier naturellement les différentes cellules.

Au départ la classe entière jouera le même rythme. Progressivement, la classe se séparera en groupes pour jouer en polyrythmie. Leurs jeux seront complémentaires. Des pièces de batucada seront ainsi créées.

VOIR (30 min +)

Les enfants écouteront et regarderont une sélection de morceaux de batucada

Rencontre possible avec la Batuc Quatre Cents Coups d'Oloron

FAIRE

- Découverte et essai des différents instruments (1h)
 - Travail rythmique en apprenant des cellules simples (3h)
 - Mise en place de polyrythmies (4h)
- (Nombre de séances à déterminer avec l'enseignant)

CONNAÎTRE

- . Des cellules rythmiques typiques.
- . Le nom des instruments de la batucada
- . Les indications d'un chef d'orchestre
- . Des musiciens

À NOTER

Inscription avant le : Vendredi 6 mai 2022

Chants autour du monde

NIVEAU DES ELEVES : Cycles 1, 2, 3 et 4

CALENDRIER : année scolaire

CADRE : Initiation musicale avec intervenant extérieur (EMIHB)

Ce projet artistique et culturel global s'inscrit dans le cadre de l'enseignement de l'histoire des arts, de la prévention de l'illettrisme et de la valorisation du patrimoine culturel. Il intègre un parcours d'éducation artistique et culturelle en chant choral en respectant les axes : enseignements dans la discipline et dans les domaines transversaux, pratiques artistiques, rencontres avec des artistes et des œuvres, fréquentation de lieux culturels.

Ce projet a pour finalité d'accroître les connaissances culturelles des élèves et de développer des capacités et des attitudes individuelles en lien avec les autres, par le biais d'une démarche artistique exigeante accompagnée par des musiciens professionnels, afin de permettre la construction d'une culture commune favorisant l'ouverture sur le monde.

INFORMATIONS :

Agent / Service : Pôle Culture

Mail : isabelle.ruiz@hautbearn.fr

Tél : 05 59 34 34 30



DESCRIPTIF DU PAC / ATELIER

Les enfants apprendront des chants de différents pays. Il sera question le plus souvent de chant simples de quelques phrases ou comptines en langue étrangère qui pourront être déclinées pour aller vers du ch polyphonique.

Sur le continent africain, il existe beaucoup de chants de ce type où des éléments simples superposés les uns au dessus des autres créent des polyphonies complexes.

VOIR

Les enfants écouteront en classe une sélection de chants du monde (30 min)

Découverte du fonds audio jeunesse du réseau de lecture publique du Haut Béarn (1h)

FAIRE (Nombre de séances à déterminer avec l'enseignant pour 8h à 12h)

- chanter dans une langue étrangère
- chanter à plusieurs voix

=> Ce projet peut aboutir sur un **spectacle public**

La pratique du chant en classe fait travailler la mémoire des élèves, installe la cohésion de groupe et leur permet de découvrir le patrimoine musical commun.

CONNAÎTRE

Des chants du monde
Le chant polyphonique
Un équipement culturel proposant des fonds audio

Inventions sonores

NIVEAU DES ELEVES : Cycles 1, 2, 3 et 4

CALENDRIER : année scolaire

CADRE : Initiation musicale avec intervenant extérieur (EMIHB)

Une expérience musicale du sonore et de l'écoute de l'autre.

Le projet vise le développement de deux grands champs de compétences : la perception et la production.

Prenant en compte la sensibilité et le plaisir de faire de la musique comme d'en écouter, l'objectif est d'apporter les savoirs culturels et techniques nécessaires au développement des capacités d'écoute et d'expression.

INFORMATIONS :

Agent / Service : Pôle Culture

Mail : isabelle.ruiz@hautbearn.fr

Tèl : 05 59 34 34 30



DESSCRIPTIF DU PAC / ATELIER

La création dans le champ musical est bien souvent considérée comme l'aboutissement d'années de formation et de pratique instrumentale.

Et si cette idée était erronée ?

Et si, loin d'avoir besoin d'accumuler de l'expérience dans la maîtrise d'instrumenter nous disposons, dès le plus jeune âge, des capacités à inventer, à composer ?

Dans ce projet nous emmènerons les enfants sur le chemin de l'invention musicale. Ils découvriront des objets sonores variés : chaînes, cymbales, guitares à une corne, bambous accordés... mais aussi, redécouvriront ceux présents dans une salle de classe : crayons, chaises, ciseaux..

Ils exploreront leurs différentes sonorités et ils agenceront les sons dans une composition originale. Il sera possible de s'aider de représentations graphiques. L'écoute d'extraits de pièces de musique qui utilisent de tels objets nourrira l'imaginaire sonore.

VOIR

- Les enfants écouteront des extraits de pièces de musique contemporaine (30 min)
- Découverte du fonds audio jeunesse du réseau de lecture publique du Haut Béarn
=> Malles d'instruments en prêt à la médiathèque des gaves

FAIRE (Nombre de séances à déterminer avec l'enseignant pour 8h à 12h)

Créations sonores :

- explorations d'objets sonores divers notamment ceux présents dans une salle de classe
- travail sur le geste instrumental.

Composition d'une pièce :

- initiation aux codages et à la représentation graphique du son
=> Ce projet peut aboutir sur un **spectacle public**

CONNAÎTRE

- Les gestes créateurs de sons.
- Des notions musicales élémentaires tels que le timbre, la hauteur, la durée...
- La notation graphique
- Les instruments
- Un équipement culturel proposant des fonds audio

À NOTER

Inscription avant le : Vendredi 6 mai 2022

Jeux de rythmes, jeux de mains

NIVEAU DES ELEVES : Cycles 1, 2, 3 et 4

CALENDRIER : année scolaire

CADRE : Initiation musicale avec intervenant extérieur (EMIHB)

A partir d'une comptine simple, diverses propositions d'exploitation avec des percussions corporelles, des percussions sur table, des gestes, des onomatopées...

RESSOURCES :

STOMP : LA référence en matière de percussions en tout genre....

Stomp est le nom d'une troupe de douze artistes créée à Brighton en 1991. Leur spectacle est fait de jeu instrumental chorégraphié, à partir d'objets du quotidien.

Le site officiel : <http://www.stomponline.com/>

Un extrait d'un de leurs spectacles, faisant appel aux percussions corporelles.

<http://www.youtube.com/watch?v=IOXdDKwFe3k>

en encore bien d'autres vidéos des STOMP, à regarder pour le plaisir !

http://www.youtube.com/watch?v=uZWEcixg_HM

COMPAGNIE ONSTAP tutoriel

<http://www.youtube.com/watch?v=eI2iJmpQuM&list=PLLA66sb40QjyhOqiBWGdEirA2TvRFY9zN&index=1>

LES RYTHMOPATHES : émissions de « télé » sur youtube pour apprendre à réaliser des percussions corporelles

Sur **KALAPOUM TV** (vidéos postées sur Youtube, par les Rythmopathes, une troupe de musiciens danseurs créée en 2006), un tutoriel pour apprendre à pratiquer les percussions corporelles...

Émission n°1 : <http://youtu.be/e8ra6DwvBa4>

Émission n°2 : <http://www.youtube.com/watch?v=j79Vx-5rEvY>

INFORMATIONS :

Agent / Service : Pôle Culture

Mail : isabelle.ruiz@hautbearn.fr

Tèl : 05 59 34 34 30

DESCRIPTIF DU PAC / ATELIER

Il s'agit d'apprendre des jeux de mains et des rythmes frappés sur le corps. Le corps est l'instrument privilégié du travail rythmique en classe.

Faire du rythme permet de percevoir une pratique commune à toutes les cultures avec toutes ses spécificités. Cela donne la possibilité d'entrer en communication avec les autres musiciens et de partager un temps avec une communauté. C'est l'accès à ce langage universel de la musique.

VOIR

Les enfants écouteront et regarderont une sélection de jeux de mains (**30 min**)

=> Malles d'instruments en prêt à la médiathèque des gaves

FAIRE

En classe (**7h30**)

- **4h30** : apprentissage de jeux de mains et comptines
- **3h** : invention de jeux de mains

Les élèves apprendront des jeux de mains d'ici et d'ailleurs. Ils seront accompagnés de comptines et de chansons.

Les élèves pourront aussi inventer leurs propres jeux. Il est possible de jouer à 2, 3, 5, 10... en classe entière.

Toutes les formules ont leur intérêt

CONNAÎTRE

- Des chansons et comptines.
- Des cellules rythmiques simples.
- Développer le sens du rythme.



Percussions corporelles

NIVEAU DES ELEVES : Cycles 2, 3 et 4

CALENDRIER : année scolaire

CADRE : Initiation musicale avec intervenant extérieur (EMIHB)

RESSOURCES :

STOMP : LA référence de matière de percussions en tout genre....

Stomp est le nom d'une troupe de douze artistes créée à Brighton en 1991. Leur spectacle est fait de jeu instrumental chorégraphié, à partir d'objets du quotidien.

Le site officiel : <http://www.stomponline.com/>

Un extrait d'un de leurs spectacles, faisant appel aux percussions corporelles.

<http://www.youtube.com/watch?v=l0XdKwFe3k>

en encore bien d'autres vidéos des STOMP, à regarder pour le plaisir !

http://www.youtube.com/watch?v=uZWEcixg_HM

INFORMATIONS :

Agent / Service : Pôle Culture

Mail : isabelle.ruiz@hautbearn.fr

Tél : 05 59 34 34 30



DESCRIPTIF DU PAC / ATELIER

Les percussions corporelles ou pratique d'expression corporelle musicale sont un genre musical consistant à produire des mélodies ou des rythmes en utilisant le corps comme instrument de musique.

Elles peuvent être jouées seules ou pour accompagner d'autres musiques.

Les élèves écouteront des percussions corporelles dans la musique traditionnelle de différentes cultures comme dans le saman en Indonésie, dans les gumbo d'Afrique du Sud, dans les palmas du flamenco ou encore dans la danse américaine juba dance aux États Unis.

Les élèves développeront le sens du rythme, la coordination, l'aptitude à jouer en groupe et à s'écouter. Ils apprendront des formules rythmiques et se serviront des différentes parties du corps pour les orchestrer. Ils inventeront aussi des formules et composeront de courtes pièces musicales. Les percussions corporelles pourront aussi accompagner des chansons.

VOIR

Les enfants regarderont un spectacle de la compagnie Stomp (30 min)

FAIRE (8h)

En classe

- apprentissage de formules rythmiques
- jeux rythmiques

Composition d'une pièce

- initiation à la notation rythmique
- jouer des rythmes à plusieurs, aller vers la polyrythmie.
 - ⇒ Spectacle en public possible à l'issue.

CONNAÎTRE

- Des percussions corporelles d'autres cultures.
- Les gestes créateurs de son.
- Le jeu polyrythmique.
- La notation rythmique.
- Développer le sens du rythme.



Débat de société et création de Podcasts : Quand l'audio à le vent en poupe !

Parcours

20

SERVICE
Lecture
Publique

NIVEAU DES ELEVES : Cycles 3

CALENDRIER : année scolaire

CADRE : PAC ouvert à DEUX classes

INFORMATIONS :

Agent / Service : Nicole Vogel, Lecture Publique

Mail : nicole.vogel@hautbearn.fr

Tèl : 05 59 39 98 33

DESCRIPTIF DU PAC / ATELIER

C'est quoi un podcast ? Pour faire simple et dévoiler ce qui se cache derrière cet anglicisme, voici une définition toute simple : **un podcast est un contenu audio numérique** que l'on peut écouter partout et à tout moment grâce aux nouvelles technologies (flux RSS et streaming). Son format léger est téléchargeable, il est entièrement gratuit et permet d'aborder tous les sujets disciplinaires. Nous vous proposons **de créer votre propre podcast à partir de grandes thématiques « débats de société »** : l'égalité filles-garçons, les questions de genre, l'amitié, le lien social, les relations intra-familiales, les discriminations, la question identitaire, le harcèlement scolaire, le cyber-harcèlement, l'addiction aux écrans, l'environnement et la transition écologique, la nature et le vivant, la citoyenneté, la solidarité, les conflits armés, la protection de la vie privée et les réseaux sociaux, la sexualité, etc...

VOIR (1h à 2h)

Venir à la médiathèque pour échanger et débattre sur un sujet de société, personnel de la médiathèque aura sélectionné des documents portant sur thématique retenue permettant de nourrir le débat.

Découvrir et emprunter les documents de la médiathèque portant sur thématique.

Possibilité pour l'enseignant de soumettre une thématique différente de ce proposées dans la liste du descriptif (ci-dessus).

FAIRE (8h)

En classe

Participer à plusieurs ateliers avec les animateurs de Radio Oloron permettant découvrir l'outil radiophonique, de passer à la création d'un podcast et s'enregistrer en studio. Valoriser cette création en la diffusant par le biais d'internet
4 ateliers de 2h00 chacun

Possibilité d'associer d'autres intervenants pour étoffer les propositions contenues, réalisateurs, auteurs, artistes, etc.

CONNAÎTRE

Développer des compétences spécifiques telles que les expressions orales et écrites la préparation de contenus pour l'outil radiophonique (comment écrit-on pour préparer l'oral ?).

Produire du contenu et apprendre à le transmettre.

S'exprimer, donner son avis et forger son esprit critique et sa capacité à formuler son opinion face au collectif.

Stimuler la créativité.

Maîtriser un nouvel outil permettant la pluridisciplinarité.

À NOTER

Inscription avant le : Vendredi 6 mai 2022

Parcours

21

SERVICE
Pôle
Culture

Je participe à une websérie

NIVEAU DES ELEVES : Cycles 3 et 4

CALENDRIER : année scolaire

CADRE : PAC ouvert à QUATRE classes

Intervenant Steven ASEI DANTONI

Son travail se concentre principalement sur l'application de « l'apprentissage basé sur le jeu » pour améliorer les expériences éducatives. Il est également créateur de contenu médiatique et pédagogique.

Steven est le fondateur de la plateforme multimédia *Our Little Philosophers* qui célèbre les voix des enfants pour inspirer le monde.

INFORMATIONS :

Agent / Service : Pôle Culture
Mail : isabelle.ruiz@hautbearn.fr
Tèl : 05 59 34 34 30



DESSCRIPTIF DU PAC / ATELIER

Aujourd'hui notre société est confrontée à de nombreux défis et transformations : un certain manque d'idéal commun peut-être. Pour aller retrouver ce nouveau nous qui mobilise et qui crée cet élan du "NOUS", nous retournerons écouter la parole des enfants, leur vitalité, leur imaginaire, et les croiserons avec celles d'anciens pour écrire la suite de l'histoire.

Steven Aséi Dantoni veut créer avec vous une websérie, dans laquelle la parole est donnée aux enfants à travers des ateliers de dialogues interactifs, dynamiques et très souvent surprenants.

Il s'agit d'un projet intergénérationnel, puisque la parole sera aussi donnée aux anciens sur des sujets identiques, pour ensuite organiser une rencontre et des échanges entre les générations.

Divers sujets sont abordés : son lieu de vie, ses habitudes... Et des opinions sur des « débats de société » : l'égalité filles-garçons, l'amitié, la famille, la nature et le vivant, la citoyenneté, la solidarité, le voyage....

Ressources :

"Une personne est une personne à travers d'autres personnes ; vous ne pouvez pas être humain dans l'isolement ; vous n'êtes humain que dans les relations." - Mgr Desmond Tutu, Prix Nobel de la Paix 1984

Cette web-série trouve ses origines dans cette philosophie de vie. Ubuntu est un terme bantou signifiant « je suis parce que nous sommes » ou « l'humanité envers les autres ». Cependant, il est souvent utilisé dans un sens plus philosophique pour signifier la croyance en un lien universel de partage qui relie toute l'humanité.

CONNAÎTRE

Développer des compétences spécifiques telles que les expressions orale et écrite, la préparation de contenus

Produire du contenu et apprendre à le transmettre.

S'exprimer, donner son avis et forger son esprit critique et sa capacité à formuler son opinion face au collectif.

Stimuler la créativité.

Maîtriser un nouvel outil permettant la pluridisciplinarité.

À NOTER

Inscription avant le : Vendredi 6 mai 2022

Parcours

22

SERVICE
Lecture
Publique

Poudre aux yeux

NIVEAU DES ELEVES : Lycée **CALENDRIER**

CALENDRIER : :année scolaire

CADRE :

Parcours avec atelier artistique et culturel mené par un intervenant extérieur

INFORMATIONS :

Agent / Service : Pierre Lahaderne, Lecture Publique

Mail : pierre.lahaderne@hautbearn.fr

Tél : 05 59 39 99 37



DESCRIPTIF DU PAC / ATELIER

A l'heure des fake news et du doute autour des sources de l'information, ce parc permettra aux élèves de décrypter les images auxquelles ils sont confrontés quotidiennement et de les responsabiliser quant à leur propagation par la création d'un « documenteur ».

VOIR (2h)

Le « documenteur » : **Opération Lune** de William Karel

Un faux documentaire sur la conquête spatiale américaine mêlant images d'archives et faux témoignages, faits réels et mensonges.

Projection suivie d'un décryptage par Antoine Rodéro, directeur de l'association audiovisuelle Cumamovi.

FAIRE (20h)

Réalisation d'un « documenteur » de A à Z (écriture, tournage, montage) visant à manipuler un auditoire.

Restitution du « documenteur » dans le cadre d'une présentation des projets réalisés par les classes participant aux différents parcours *Poudre aux yeux*.

CONNAÎTRE

Apprendre à décrypter les images.

Comprendre la fabrication des images et leur potentielle dangerosité / fausseté par la création d'un « documenteur ».

Les principaux films et documentaires traitant de la désinformation et de la manipulation par les divers médias.

A NOTER

Inscription avant le Vendredi 6 mai 2022

LES ATELIERS

Atelier

23

SERVICE
Pays d'Art
et
d'Histoire

Jeux de piste patrimonial

NIVEAU DES ELEVES : Cycle 3, Collège et Lycée

CALENDRIER : Printemps 2023

CADRE : Ouvert à DEUX classes

Visite de la commune où se trouve l'établissement

Interventions en classe,

Activité pluridisciplinaire souhaitée (français, histoire/géographie, arts plastiques, informatique et CDI)

INFORMATIONS :

Agent / Service : Pays d'Art et d'Histoire

Mail : pah@hautbearn.fr

Tèl : 05 59 10 35 70



DESCRIPTIF DU PAC / ATELIER

Nos bourgs et nos villes sont le résultat d'un développement séculaire dont on peut deviner l'évolution grâce à l'architecture et aux monuments qui nous entourent. Afin de mieux appréhender son environnement immédiat, il est proposé aux écoliers, collégiens, lycéens de devenir acteurs de la découverte du patrimoine par la création d'un jeu de piste.

La visite des lieux est assurée par une médiatrice du patrimoine et la création reste libre en fonction du projet de(s) enseignant(s).

VOIR (1h30)

Découvrir l'Histoire et le développement de la commune concernée et repérer les éléments patrimoniaux.

FAIRE

SUR SITE

-Savoir se diriger avec un plan

Photographier, prendre des notes, analyser toutes les données récoltées, choisir la pertinence des lieux patrimoniaux à retenir

EN CLASSE

-Conception pluridisciplinaire pour créer un jeu de piste en classe

Etablir les règles du jeu, créer le circuit, rédiger des énigmes, créer les supports du jeu de piste papier ou numérique, tester le parcours.

CONNAÎTRE

- Histoire et patrimoine locaux
- Techniques de création de supports de découverte ludique
- Utilisation d'un outil pédagogique autour de la cartographie

À NOTER

Inscription avant le : Vendredi 6 mai 2022

Atelier

24

SERVICE
Pays d'Art
et
d'Histoire

Quel gourmand suis-je ?

NIVEAU DES ELEVES : Cycle 1 (GS, MS, CP)

CALENDRIER : Printemps 2023

CADRE : Ouvert à DEUX classes

INFORMATIONS :

Agent / Service : Pays d'Art et d'Histoire

Mail : pah@hautbern.fr

Tèl : 05 59 10 35 70

DESCRIPTIF DU PAC / ATELIER

Ce parcours est proposé en partenariat avec l'Espace Jéliote autour du spectacle **Gourmandise** de la Cie Les Bas Bleus.

Il s'agira d'amener et d'éveiller les sens de vos élèves en s'appuyant sur ce bel environnement local qui nous entoure !

La classe pourra poursuivre l'activité sur le site écomusée de Lourdios-Ichère, site composant le Réseau d'Interprétation de l'Architecture et du Patrimoine du Pays d'Art et d'Histoire. Amener la classe dans l'univers pastoral, par une immersion dans une ferme : toucher, voir, entendre, écouter, sentir et bien sûr goûter aux produits locaux...tout à dévorer !



VOIR (45 min)

Spectacle Gourmandise - Cie les bas Bleus (Espace Jéliote)

Mange est une petite fille dévorée par la curiosité. Pour satisfaire cet appétit, elle avale tout sur son passage avec envie, envie, envie.

Les spectateurs comme les personnages de l'histoire plongeront, tel les une Ali dans son univers à la fantaisie débridée, à l'intérieur même de son corps.

Accompagné de divers aliments qui lui serviront ensuite d'assises, le public sera invité à être avalé par Mange. Il prendra donc place à l'intérieur d'un estomac fantasmagorique épicentre des émotions tel un petit théâtre.

FAIRE (1h)

Sur site écomusée

- Réalisation de 4 Ateliers :

- Jeu mémoires : produits laitiers/cultures
- Puzzle : reconstitution de la ferme
- Jeu coopératif : hop ! hop ! hop !
- Conception en laine locale d'un berger et ses brebis (à emporter en classe)

Immersion dans une ferme

Observation des animaux vaches, brebis, porcs,

Découvrir de quoi se nourrit une brebis, un agneau,

D'où vient le lait, comment est-il collecté ? comment est-il transformé : du lait fromage, yaourt.

Dégustation de produits locaux : fromages, yaourt, miel...

- Appréhender la nature et milieu rural par une découverte vivante et pédagogique.
- Se repérer dans le temps et dans l'espace,
- Découvrir le monde du vivant (animal et végétal)
- La transformation des produits

À NOTER

Inscription avant le : Vendredi 6 mai 2022

Atelier

25

SERVICE
Pays d'Art
et
d'Histoire

La légende de Sarrance croquée

NIVEAU DES ELEVES : Cycle 3 (CM1 – CM2)

CALENDRIER : Printemps 2023

CADRE : Ouvert à TROIS classes

Sortie et activité artistique à la journée sur site

Intervention artistique de **Frédéric Campoy** :

- **Professeur territorial d'enseignement artistique** à l'Ecole Supérieure d'Art des Pyrénées Pau-Tarbes (titularisé en 2015)

-Activité régulière d'intervenant artistique en milieu scolaire dans les 64, 65 et 40

-**Auteur de bandes dessinées** : ARCANES : Tome 1, avec Roland Pignault et Daniel Pécau Delcourt, 1998 - LITTLE BIG JOE : Tomes 1 et 2 avec Will Lupano Delcourt, 2000 et 2002 - SHRÖG : Tomes 1 et 2 avec Bruno Campoy et Olivier Paillé Vents d'Ouest, 2005 et 2007 - KOOKABURRA UNIVERSE Tome 11 avec Olivier Paillé Soleil, 2009 - KARMA SALSA : Tomes 1 à 3 avec Joël Callède et Philippe Charlot Dargaud, 2011 à 2014 - UNE VIE AVEC ALEXANDRA DAVID-NEEL – Tomes 1 à 4 avec Mathieu Blanchot Grand Angle, 2016 à 2020 - TONY, L'ENFANT DES RIVIERES – Tome 1 avec Elsa Krim Delcourt, 2022



INFORMATIONS :

Agent / Service : Pays d'Art et d'Histoire

Mail : pah@hautbearn.fr

Tèl : 05 59 10 35 70

DESCRIPTIF DU PAC / ATELIER

Le village de Sarrance est situé à l'entrée de la vallée d'Aspe, sur une voie de communication empruntée dès l'Antiquité.

La découverte d'une statue sur les berges du gave est à l'origine d'une légende d'un pèlerinage qui ont fortement marqué l'histoire du village à partir du XIV^e siècle.

Les traces de cette histoire insolite se traduisent sur le terrain par des édifices aujourd'hui classés monuments historiques (église, cloître, chapelles, fontaines...), par du petit patrimoine préservé, par des maisons traditionnelles.

L'écomusée de Sarrance (site du Réseau d'interprétation de l'Architecture et du Patrimoine (RIAP) de la Communauté de communes du Haut-Béarn) met en scène façon originale l'histoire du village en s'appuyant sur une belle et riche collection.

VOIR ET FAIRE SUR SITE (1/2 journée)

-Découvrir le patrimoine bâti et paysager et l'écomusée à Sarrance

Développer le sens de l'observation, de l'analyse et de la déduction

Interpréter des représentations.

- **1h30** : Appropriation du lieu

Immersion dans l'histoire du village : Recherche d'éléments dans le village et de l'écomusée

Faire des croquis d'éléments du patrimoine

Prise de notes

0h45 : Résumé de la matinée.

Définir les étiquettes que l'on va réaliser l'après-midi

FAIRE SUR SITE (2h)

Découvrir l'univers d'un auteur de bande dessinée et ses méthodes de travail.

Élaborer et réaliser une « ébauche » de bande dessinée.

FAIRE EN CLASSE

Ces 2 heures d'atelier vont permettre d'entamer un travail qui nécessitera d'être terminé en classe.

CONNAITRE

Rencontrer un auteur de bande dessinée.

Découvrir les éléments constitutifs d'une BD.

À NOTER

Inscription avant le : Vendredi 6 mai 2022

Atelier

26

SERVICE
Pays d'Art
et
d'Histoire

M'ou va-t-on ?

NIVEAU DES ELEVES : Cycle 2 (CE1-CE2)

CALENDRIER : Automne 2022

CADRE : Ouvert à DEUX classes (visite + atelier)

Une mallette pédagogique est à la disposition de la classe.

Intervention Gwendoline RIBEYRON, le fils de Toisons

Elle élève et transforme les toisons de ses mérinos et lapin angora en fils pour créer des accessoires textiles.

INFORMATIONS :

Agent / Service : Pays d'Art et d'Histoire

Mail : pah@hautbearn.fr

Tèl : 05 59 10 35 70



DESCRIPTIF DU PAC / ATELIER

Dans le Réseau d'Interprétation de l'Architecture et du Patrimoine du Pays d'Art d'Histoire, le site écomusée de Lourdios-Ichère, évoque l'organisation de la mai et les activités agricoles et pastorales du 20^e siècle à aujourd'hui. Au rythme de roue des saisons, l'élève découvre les activités du village qui s'égrainent, mois ap mois (agnelage, transhumance, tontes, cultures...). Un film (10 mn) présente parcours de 3 éleveurs partageant leur activité et leur savoir-faire sur le territoire.

VOIR

Découvrir une bergerie : troupeau de brebis, environnement, mode de vie, déplacement du troupeau,

Découverte de l'écomusée : observation de l'exposition et de la roue des saisons q égraine l'activité agricole et pastorale du village au fil des saisons,

Découverte de la vidéo sur les sonnailles réalisée chez le dernier fabricant.

FAIRE

À la ferme (1h)

Visite de la bergerie,

À l'écomusée (1h)

Découvrir le site écomusée dédié au pastoralisme... ,

En atelier à l'Ecomusée (1h)

Création d'une petite tenture en laine Mérinos, afin de s'initier à la technique du feutrage avec Mme Gwendoline RIBEYRON. Découvrir, ressentir et créer. De la lair de mouton au feutre tout en jouant avec les couleurs.

Les élèves pourront repartir avec leurs créations.

Options possibles :

Présentation du fond documentaires de Louis Espinassous – Conteur local- par le centre de ressources patrimonial de la médiathèque des gaves.

Contact : sandra.goyhetche@hautbearn.fr

Visite exposition permanente (paysages pastoraux) Villa Bedat – Contact : mediation.bedat@hautbearn.fr

CONNAÎTRE

Sensibiliser des enfants a l'univers pastoral :

Espace : champs/montagne – Temps : rythme des saisons

Acquérir un vocabulaire adéquat

Rencontre avec une artiste élevant des animaux dans le but de transformer leurs laines.

À NOTER

Inscription avant le : Vendredi 6 mai 2022

Atelier

27

SERVICE
Pays d'Art
et
d'Histoire

Sonnailles

NIVEAU DES ELEVES : Cycle 2, 3, Collège et lycée

CALENDRIER : Printemps 2023

CADRE : Ouvert à TROIS classes

Activité en partenariat avec le Cirdoc et le Cap'oc

INFORMATIONS :

Agent / Service : Pays d'Art et d'Histoire

Mail : pah@hautbearn.fr

Tèl : 05 59 10 35 70



DESCRIPTIF DU PAC / ATELIER

Les sonnailles représentent, en plus d'un lien fort entre un berger et son troupe des objets emblématiques de la culture pyrénéenne et de ses sons. Cette exposition permet d'aborder une facette représentative du pastoralisme que sont sonnailles, leur fabrication, et l'usage que peuvent en faire les bergers mais aussi le reste de la population. Si certaines s'utilisent quotidiennement, d'autres ne sortent des greniers qu'en de rares occasions, comme les trucs. (Site internet Cirdoc)

VOIR

En classe (1h30)

- Préparation de la visite de l'exposition – intervention au choix de l'enseignant, artiste, berger, ethnologue au Cirdoc. Le Cap'oc peut mettre du matériel à disposition : livre jeunesse, supports numériques, valise de cloches.

Sur site écomusée (1h30)

Visite de l'exposition dédiée au pastoralisme : observation de l'exposition et de la roue des saisons qui égraine l'activité agricole et pastorale du village au fil des saisons,

Visionnage d'une vidéo de la fabrication sur les sonnailles, réalisée chez le dernier artisan du département.

- Découverte d'une collection de sonnailles : sons, tailles, formes.

FAIRE

Sur site écomusée : (45 min)

Découverte à l'aide d'un livret pédagogique bilingue de l'exposition « Esquire, esquirois » (cloches et clochettes), réalisée par le Cirdoc et le Cap'oc.

Faire cloche en origami.

Option : (1h)

Mini déplacement de troupeau (sous réserve)

CONNAITRE

Acquérir un vocabulaire adéquat

Les différentes cloches et leurs sons

Le monde du pastoralisme

Le milieu montagnard : l'étagement de la végétation, les saisons, le cycle de l'eau, relations homme/nature

À NOTER

Inscription avant le : Vendredi 6 mai 2022

Atelier

28

SERVICE
Pays d'Art
et
d'Histoire

L'école d'hier à aujourd'hui

NIVEAU DES ELEVES : Cycle 3

CALENDRIER : Février 2023

CADRE : Ouvert à QUATRE classes (si possible d'une même école)

Activité à la ½ journée

Spectacle : 3€/enfant

Parcours incluant un spectacle, une visite d'exposition et atelier



INFORMATIONS :

Agent / Service : Pays d'Art et d'Histoire

Mail : pah@hautbearn.fr

Tèl : 05 59 10 35 70

DESCRIPTIF DU PAC / ATELIER

Ce projet est proposé en partenariat avec l'Espace Jéliote autour de l'accueil spectacle *Siméon, Siméone*.

Les enfants seront invités à parler de leur vécu, de leur quotidien à l'école. Seront aussi interrogés d'anciens instituteurs et d'anciens élèves pour une exploration parallèle des enfances pendant la Seconde guerre mondiale, et aujourd'hui.

VOIR

=> « **Siméon Siméone** », est un spectacle qui se déroule **dans votre classe** par la compagnie **Entre chien et loup**, une discussion sera ensuite proposée par le ou la comédien.ne pour faire remonter le vécu de la situation partagée avec les enfants. Dans *Siméon Siméone*, c'est un.e élève d'une autre époque que les écoliers trouveront dans leur classe. Une superposition spatio-temporelle entre la classe d'antan et celle qu'habitent les enfants d'aujourd'hui, entre une enfance en temps de guerre et l'enfance actuelle en temps de paix (chez nous). *Siméon Siméone* traitera d'un secret trop dur à dire quand on est adulte, de la séparation d'avec ses parents, de la grande résilience des enfants. Nous avons choisi de situer le personnage pendant la Seconde Guerre Mondiale afin de créer volontairement un décalage historique, une distance avec le présent, et rechercher une entrée en empathie avec le personnage. **(1h)**

=> **Focus écoles en Pyrénées béarnaises :** « **Les écoles de Jules Ferry à nos jours** »

=> **Monographies sur 4 écoles du Haut-Béarn :** **Arette, Géronce, Pondeilh et Lasseube**

=> **Exposition :** « **Les écoles de Jules Ferry à nos jours** » : 2 panneaux ludiques permettant d'identifier les grands personnages ayant fait évoluer l'enseignement ainsi que les outils d'apprentissage et leur évolution.

FAIRE

L'exposition est accompagnée :

- Remplir le livret de connaissance retraçant l'histoire de l'enseignement et le lien avec l'évolution des bâtiments scolaires.
- Élaborer une fiche d'observation de l'école destinée à faire comprendre le lien entre formes et fonctions du bâtiment, à débattre autour de l'école de demain.

CONNAITRE

- Acquérir un vocabulaire adéquat et comprendre l'évolution sociétale en 80 ans.

À NOTER

Inscription avant le : Vendredi 6 mai 2022

Atelier

29

SERVICE
Lecture
Publique

« Lizel », Elise par delà les décombres - Une histoire vraie

NIVEAU DES ELEVES : Collège et Lycée

CALENDRIER : Octobre 2022 – Mi-février 2023

CADRE : Ouvert à DEUX classes

INFORMATIONS :

Agent / Service : Raphaële Allochon, Lecture Publique

Mail : raphaele.allochon@hautbearn.fr

Tèl : 05 59 39 99 37

DESCRIPTIF DU SPECTACLE

«LIZEL » est l'histoire vraie d'une petite fille devenue femme au milieu des décombres de l'Histoire. Un « seul en scène » porté par la comédienne **Marion Lo Monaco**, entre théâtre et récit de vie né du collectage de la mémoire orale d'**Elise Bouthors**, d'octobre à janvier 2021 à Tarbes. Un témoignage vivant de résilience, de gaieté et d'humanisme.

L'histoire de Lizel s'ancre dans l'Europe des années 30 et 40 :

Des parents militants socialistes et opposants à Hitler, l'exil politique et la vie de réfugiés en pays étranger.

Des années cachées avec sa famille pour échapper à la Gestapo, l'arrestation et l'assassinat de son père par le 3^{ème} Reich.

L'emprisonnement à Toulouse pour aider la Résistance, les violences, et la vue de centaines de familles juives monter dans les trains.

La lutte pour survivre après la guerre, entre femmes, n'ayant plus rien.

Synopsis de la pièce :

Lizel a 6 ans en 1934. Elle est en Allemagne avec son papa et sa maman, entourée de ses grands-parents. Dans la famille, ils aiment le chant.

Lizel a 9 ans en 1937. Elle est en France, réfugiée avec ses parents. Ils aiment toujours chanter en allemand.

En 1939, Lizel dissocie les nazis des allemands. Là, elle a 11 ans. Ils chantent en français maintenant.

En 1943, c'est l'année où ils ont arrêté de chanter, en français comme en allemand

VOIR (3h)

Voir le spectacle de « LIZEL », théâtre-récit de la Compagnie LALUBEF **Rencontre avec la comédienne Marion Lo Monaco** de la Compagnie LALUBERLU qui a collecté, écrit la pièce « LIZEL » et interprète celle-ci à la scène.

FAIRE (3h)

Visite de l'exposition : "Mouvement : les migrations du Vivant" à la Villa Bedat et découverte des fonds patrimoniaux.

Participer à un atelier de 2h (à la Villa Bedat ou à la Médiathèque des gaves), animé par les médiateurs de la Villa :

Découvrez le jeu de l'Énigme. Glissez vous dans la peau d'un historien. Votre objectif est de suivre un jeu de piste et d'indices pour découvrir un fait historique.

A l'aide de cartes, de documents écrits et de photos, résolvez le mystère que l'Histoire avait oublié !

CONNAITRE

Aborder des pistes d'études et de réflexion autour de cette période historique. Découvrir le travail d'écriture, de la collecte de mémoire à la mise en scène. Aborder la notion de collecte de mémoire et sa transmission.



À NOTER

Inscription avant le : Vendredi 6 mai 2022

Sur les pas de la légende de Sarrance

Atelier
30

SERVICE
Pays d'Art
et
d'Histoire

NIVEAU DES ELEVES : Cycle 3

CALENDRIER : Printemps 2023

CADRE : Ouvert à TROIS classes

INFORMATIONS :

Agent / Service : Pays d'Art et d'Histoire

Mail : pah@hautbearn.fr

Tèl : 05 59 10 35 70



DESCRIPTIF DU PAC / ATELIER

Le site de l'écomusée de Sarrance est un site du Réseau d'interprétation l'Architecture et du Patrimoine (RIAP) des Pyrénées béarnaises.

Situé à l'entrée de la vallée d'Aspe, sur une voie de communication empruntée à l'Antiquité, ce lieu est très tôt utilisé pour ses pâturages. La découverte d'une station sur les berges du gave est à l'origine d'une légende qui a fortement marqué l'histoire du site et de la vallée d'Aspe à partir du XIV^e siècle. Quelle est cette légende et quel a été son impact ?

Cette animation s'appuie sur l'utilisation d'un carnet de route dans lequel les élèves peuvent consigner leurs réponses et qui contient des éléments graphiques photographiques nécessaires à la bonne conduite de la séance. Ce carnet conservé par les élèves. Ainsi, l'enseignant, s'il le souhaite, pourra re-exploiter ce document en classe pour compléter la sortie.

VOIR (1/2 journée)

Découverte du patrimoine bâti et paysager

Recherche d'indices dans le village et dans l'écomusée permettant de mener une enquête pour s'approprier le site

FAIRE (1/2 journée)

Apprendre à lire et à utiliser un plan

Développer le sens de l'observation, de l'analyse et de la déduction

Interpréter des représentations

Solliciter l'imaginaire

Produire une légende par l'écrit puis la confronter avec la véritable légende à l'écomusée (Légende - interprétation de la légende, texte d'Ariane Bruneton - illustration Gérard Lattier)

CONNAITRE

Comprendre l'influence de la légende sur l'histoire et le patrimoine du village de Sarrance

À NOTER

Inscription avant le : Vendredi 6 mai 2022

Atelier 31

L'apprenti archéologue : Antiquité et Archéologie

NIVEAU DES ELEVES : Cycle 2 (CE2), 3 et 4

CALENDRIER : Septembre 2022 à juin 2023

CADRE : Ouvert à CINQ classes

SERVICE
Villa
Bedat

Visite en extérieur
Atelier pédagogique en extérieur
Visionnage d'un documentaire sur l'architecture antique (en option)

INFORMATIONS :

Agent / Service : Médiation et action culturelle à la Villa Bedat

Mail : mediation.bedat@hautbearn.fr

Tèl : 05 64 19 00 10



DESCRIPTIF DU PAC / ATELIER

Les fouilles archéologiques entreprises ces trois dernières décennies dans la ville d'Oloron-Sainte-Marie, connue sous le nom d'Iluro dans l'Antiquité, ont permis de mettre au jour différentes structures ou mobiliers datant de l'époque gallo-romaine. Urbanisation, organisation des campagnes avec les villes suburbaines et rurales, réseaux de routes, objets de la vie quotidienne, hypocauste, etc. Autant de traces laissées en héritage par les gallo-romains.

Quel est le rôle de l'archéologue dans la connaissance que nous avons de l'Antiquité et en particulier d'Iluro ?

VOIR (1h30)

Visite guidée sur les traces de la civilisation gallo-romaine dans le quartier Sainte-Marie.

→ Intervenante : Anne Giannerini, guide conférencière et historienne de l'Art

FAIRE (2h)

Ateliers en demi-groupe :

Atelier 1 : Fouilles archéologiques sur un chantier reconstitué

Atelier 2 : archéologie du bâti : observation, relevé et dessin topographique d'un mur des remparts d'Oloron

→Intervenant : Anne Giannerini et médiateur de la Villa Bedat

CONNAITRE

- Approche de la civilisation gallo-romaine, du mode de vie gallo-romain et de son héritage.
- Approche diversifiée de l'archéologie et des chantiers de fouilles. Comprendre l'apport de l'archéologie.
- Comprendre et expérimenter le travail de l'archéologue,
- Développer son sens de l'observation et de l'analyse

À NOTER

Inscription avant le : Vendredi 6 mai 2022

Atelier

32

SERVICE
Villa
Bedat

L'apprenti céramologue : Archéologie et Céramologie

NIVEAU DES ELEVES : Cycle 2 (CE2), 3 et 4

CALENDRIER : Septembre 2022 à juin 2023

CADRE : Ouvert à CINQ classes

Visite à la Maison du Patrimoine d'Oloron Sainte-Marie
Atelier pédagogique à la Villa Bedat
Visionnage d'un documentaire sur l'architecture antique (en option)

INFORMATIONS :

Agent / Service : Médiation et action culturelle à la Villa Bedat

Mail : mediation.bedat@hautbearn.fr

Tèl : 05 64 19 00 10



DESCRIPTIF DU PAC / ATELIER

La ville d'Oloron-Sainte-Marie, connue sous le nom d'Iluro dans l'Antiquité, a livré nombreux vestiges gallo-romains exposés aujourd'hui à la maison du Patrimoine. Le mobilier archéologique nous amène à nous questionner sur les répercussions de la romanisation en Aquitaine à cette époque, notamment en ce qui concerne les objets de la vie quotidienne.

VOIR (1h30)

Salle archéologique de la maison du Patrimoine, notamment les diverses céramiques gallo-romaines.

→ Intervenante : Anne Giannerini, guide conférencière et historienne de l'Art

FAIRE (2h30)

Ateliers en demi-groupe :

Atelier 1 : Fouilles archéologiques sur un chantier reconstitué

Atelier 2 : Manipulation de céramiques anciennes ; classement, identification, description et datation. Remontage d'un vase en céramique selon les principes de la céramologie.

→ Intervenants : médiateur Villa Bedat et A. Giannerini

CONNAITRE

- Approche de la civilisation gallo-romaine
- Comprendre l'importance de l'étude des céramiques et expérimenter le travail du céramologue.
- Rencontre avec des vestiges archéologiques, en espace muséal et en atelier
- Développer son sens de l'observation et de l'analyse

À NOTER

Inscription avant le : Vendredi 6 mai 2022

Atelier
33

L'apprenti mosaïste : Antiquité et Architecture

NIVEAU DES ELEVES : Cycle 2 (CE2), 3 et 4

CALENDRIER : Septembre 2022 à juin 2023

CADRE : Ouvert à CINQ classes

SERVICE
Villa
Bedat

Visite à la Maison du Patrimoine d'Oloron Sainte-Marie
Visite de l'exposition permanente de la Villa Bedat
Atelier pédagogique à la Villa Bedat

INFORMATIONS :

Agent / Service : Médiation et action culturelle à la Villa Bedat

Mail : mediation.bedat@hautbearn.fr

Tèl : 05 64 19 00 10



DESCRIPTIF DU PAC / ATELIER

- Visite dans le quartier Sainte-Marie avec découverte des hypocaustes (systèmes de chauffage par le sol) et visite de la salle archéologique de la maison du Patrimoine.

→ intervenante : A. Giannerini, guide conférencière et historienne de l'Art.

- Découverte de la pratique de la mosaïque comme élément décoratif architectural comme une pratique d'artisanat d'art ancestral qui perdure.

→ Intervenante : Sylvie Boulanger (Eclad'art Mosaïque)

L'art de la mosaïque, une attirance depuis l'enfance, une passion grandissante finalement une spécialisation avec des heures à travailler le bon geste et à tailler matériaux. Décorer des meubles, recycler ou customiser des objets, transmettre l'art de la mosaïque par des ateliers, autant d'activités pour partager et transmettre passion de la mosaïque.

VOIR (1h30)

Salle archéologique de la maison du Patrimoine, notamment les diverses céramiques gallo-romaines.

→Intervenante : Anne Giannerini, guide conférencière et historienne de l'Art

FAIRE (3h)

Ateliers en demi-groupe :

- Atelier 1 (1h30) : réalisation d'une mosaïque contemporaine, inspirée d'un motif antique. → Intervenante : artiste mosaïste

- Atelier 2 (1h30) : manipulation de maquettes d'une villa gallo-romaine et de son système de chauffage par le sol ; visionnage d'un documentaire de 20mn sur l'antiquité ; visite de l'exposition permanente de la Villa, avec un zoom sur l'architecture d'Oloron. →Médiateur Villa Bedat

CONNAITRE

- Approche de la civilisation gall-romaine,
- Comprendre l'architecture et l'organisation d'une villa gallo-romaine
- Initiation et création d'une œuvre personnalisée

À NOTER

Inscription avant le : Vendredi 6 mai 2022

Atelier

34

SERVICE
Villa
Bedat

Du parchemin au livre imprimé

NIVEAU DES ELEVES : Primaire, collège, Lycée

CALENDRIER : Septembre 2022 à juin 2023

CADRE : Ouvert à CINQ classes

Visite des fonds patrimoniaux, situés à la Médiathèque d'Oloron Sainte-Marie

Nous vous proposons de poursuivre la visite des fonds écrits ou iconographiques patrimoniaux en créant votre propre parcours, en définissant des actions dont le contenu sera adapté à vos projets pédagogiques

INFORMATIONS :

Agent / Service : Sandra Goyhette, Villa Bedat

Mail : sandra.goyhette@hautbearn.fr

Tèl : 05 59 39 99 08



DESCRIPTIF DU PAC / ATELIER

A travers cette visite-atelier, les élèves découvriront l'histoire du livre et de l'écriture au Moyen Âge et à la Renaissance grâce aux documents anciens, rares et précieux (parchemins, incunables...) conservés dans la bibliothèque patrimoniale (section ressources patrimoniales écrites - Médiathèque des Gaves)

VOIR (De 45 min à 1h)

Visite du magasin de conservation :

- Découverte des différents documents et supports qui constituent les fonds patrimoniaux (livres anciens, plaques de verre, cartes postales anciennes, parchemins, etc.)
- Environnement de sauvegarde et conservation
- Exposition « A travers le livre ancien »

FAIRE (1h)

Au choix :

- Atelier calligraphie : initiation aux graphies médiévales (alphabet latin)
- Atelier enluminure : initiation aux techniques picturales du Moyen Âge avec de véritables pigments
- Atelier imprimerie : découverte de cette invention à travers les premiers livres imprimés et réalisation d'un livret relié

CONNAITRE

- Cette visite-atelier permettra aux élèves de découvrir :
- les aspects techniques du magasin de conservation
- les différents supports anciens (papier chiffon, reliure, parchemin, plaque de verre, etc.)
- l'acquisition de vocabulaire (parchemin, palimpseste, calligraphie, enluminure, incunable...)
- les techniques et rôle de la numérisation
- les métiers de la conservation

À NOTER

Inscription avant le : Vendredi 6 mai 2022

Découverte sensorielle au jardin médiéval

Atelier

35

SERVICE
Villa
Bedat

NIVEAU DES ELEVES : Cycles 1 et 2

CALENDRIER : Septembre 2022 à juin 2023

CADRE : Ouvert à CINQ classes

Visite du jardin médiéval de la Maison du Patrimoine
Découverte du patrimoine naturel du Haut-Béarn dans l'exposition permanente de la Villa Bedat
Atelier à la Villa Bedat (intervenante Marie Baudoin, association l'Herbularius)

INFORMATIONS :

Agent / Service : Médiation et action culturelle à la Villa Bedat

Mail : mediation.bedat@hautbearn.fr

Tèl : 05 64 19 00 10



DESCRIPTIF DU PAC / ATELIER

Cet atelier propose une découverte de la période du Moyen Âge à travers le carré médiéval du jardin de la maison du patrimoine, ainsi qu'une découverte du patrimoine floristique du Haut-Béarn dans l'exposition permanente de la Villa Bedat. Les découvertes complétées par une activité « herboriste ».

=> Intervenante Marie Baudoin, association L'Herbularius : *Marie Baudoin, formée au maraîchage bio et titulaire d'un diplôme européen d'herboristerie, a créé un jardin-musée témoignant de son évolution à travers les époques. Ce jardin est depuis 2010 un lieu de médiation et d'éducation culturelle. Elle y reçoit des groupes pour des initiations à l'agriculture, aux plantes aromatiques, médicinales et culinaires.*

VOIR

Découverte sensorielle du jardin médiéval de la Maison du Patrimoine (histoires, odeurs, textures, goûts, ...) **(40 min)**

=> Intervenante A. Giannerini

Présentation de l'espace patrimoine naturel du Haut-Béarn dans l'exposition permanente de la Villa Bedat (spécificités, espèces endémiques ...) >médiation V Bedat **(30 min)**

FAIRE (1h)

Réalisations à partir de plantes locales, plusieurs possibilités au choix (pâtes à sel, dessins, collages, bouquets, herbiers, recettes aux herbes fleuries ...)

=> Intervenante Marie Baudoin

CONNAITRE

Explorer les sens

Découverte d'un carré médiéval, de ses plantes et de leurs usages

Connaître le patrimoine naturel du Haut-Béarn et quelques plantes caractéristiques

Initiation à la période médiévale

Réalisation artistique ou culinaire à partir de plantes locales

À NOTER

Inscription avant le : Vendredi 6 mai 2022

Migration du vivant : exposition et sortie pédagogique

Atelier

36

SERVICE
Villa
Bedat

NIVEAU DES ELEVES : Cycles 2 et 3

CALENDRIER : Octobre 2022 à février 2023

CADRE : Ouvert à TROIS classes

Visite et animations autour de l'exposition « Mouvement : les migrations du Vivant »

Sortie découverte avec BIE

Réalisation de nichoirs à oiseaux

En option sur le même format à décliner, d'autres sujets à étudier : les migrations des poissons, les migrations végétales

INFORMATIONS :

Agent / Service : Médiation et action culturelle à la Villa Bedat

Mail : mediation.bedat@hautbearn.fr

Tèl : 05 64 19 00 10



DESCRIPTIF DU PAC / ATELIER

Dans le cadre de son exposition « Les Migrations du Vivant », troisième volet de la programmation de la Villa Bedat sur le Mouvement, cet atelier propose un temps de découverte dédié aux migrations de la faune et de la flore locales, avec l'accompagnement de l'association Béarn Initiative Environnement (BIE).

Créée en Juin 2001 par deux étudiants : Alexis Gallice et Sylvain Zago qui, à la suite de leurs études, ont souhaité s'associer pour « SENSIBILISER » les jeunes, les citoyens et les collectivités locales aux problèmes environnementaux sur le territoire du Béc. L'association a été créée pour aborder des grands thèmes de l'environnement comme l'eau, les déchets, les énergies, les risques majeurs, le sport-environnement...

VOIR (3 à 4h)

- Visite de l'exposition à la Villa Bedat « les Migrations du Vivant » et séance d'animation pour aborder la migration des oiseaux, découvrir ce qui pousse les oiseaux à migrer, les routes migratoires et les dangers qui s'y trouvent. (Intervenant BIE et Villa Bedat) **(1h à 2h)**

- Une sortie pour aller observer les oiseaux hivernants. (Intervenant BIE) **(2h)**

FAIRE (2h)

Réalisation de nichoirs pour les oiseaux en classe (Intervenant BIE)

CONNAITRE

- Découverte de la faune locale
- Appréhender son environnement naturel, le cycle des saisons
- Réaliser une structure en volume avec divers matériaux recyclés
- Sensibilisation aux problèmes environnementaux

À NOTER

Inscription avant le : Vendredi 6 mai 2022

Migration du vivant : exposition et atelier origami

Atelier

37

SERVICE
Villa
Bedat

NIVEAU DES ELEVES : Cycles 1

CALENDRIER : Octobre 2022 à février 2023

CADRE : Ouvert à CINQ classes

Visite de l'exposition « Mouvement : les migrations du Vivant »
Rencontre pédagogique avec BIE
Atelier manuel « des oiseaux-gribouillis et origami »

En option sur le même format à décliner, d'autres sujets à étudier :
des poissons, les plantes

INFORMATIONS :

Agent / Service : Médiation et action culturelle à la Villa Bedat

Mail : mediation.bedat@hautbearn.fr

Tèl : 05 64 19 00 10



DESCRIPTIF DU PAC / ATELIER

Dans le cadre de son exposition « migrations du Vivant », troisième volet de la programmation de la Villa Bedat sur le Mouvement, cet atelier propose un temps de découverte dédié aux migrations de la faune et de la flore locales, avec l'accompagnement de l'association Béarn Initiative Environnement (BIE).

Créée en Juin 2001 par deux étudiants : Alexis Gallice et Sylvain Zago qui, à la suite de leurs études, ont souhaité s'associer pour « SENSIBILISER » les jeunes, les citoyens et les collectivités locales aux problèmes environnementaux sur le territoire du Béc. L'association a été créée pour aborder des grands thèmes de l'environnement com l'eau, les déchets, les énergies, les risques majeurs, le sport-environnement...

VOIR (30 min à 1h)

Visite et animations autour de l'exposition à la Villa Bedat « les migrations du Vivant ». Découverte des oiseaux migrateurs comme l'hirondelle, la palombe et la grue cendrée. Pourquoi les oiseaux migrent et quels obstacles et dangers rencontreront-ils dans leur voyage ? (Intervenants BIE et Villa Bedat)

FAIRE (30 min à 1h)

Les élèves sont invités à faire des oiseaux en origami. Chaque élève dessine un gribouillage/oiseau/nuage aux couleurs choisies, sur une feuille de papier qui sera ensuite pliée en origami. Les oiseaux seront ensuite rassemblés sur un seul mobile fait d'une branche et de ficelles.

CONNAITRE

- Découverte de la faune locale
- Appréhender son environnement naturel, le cycle des saisons
- Réaliser une structure en volume avec divers matériaux recyclés
- Maîtrise du geste et compréhension d'une consigne
- Reconnaissance de la forme

À NOTER

Inscription avant le : Vendredi 6 mai 2022

Jouons, bricolons avec les mots / Jeux et poésie

Atelier

38

SERVICE
Lecture
Publique

NIVEAU DES ELEVES : Cycles 3 (CM1-CM2)

CALENDRIER :

CADRE : Ouvert à DEUX classes

2 ateliers par classe – avec intervention du personnel de la médiathèque

DESCRIPTIF DU PAC / ATELIER

Découvrir la poésie, jouer avec les mots et les sons.

La poésie contemporaine (visuelle et sonore) est un formidable espace de liberté dans lequel le jeu a une place essentielle pour exprimer une pensée ou une émotion. Avec la collection « jeux d'artistes », les classes expérimenteront l'écriture à partir de ces outils d'animation

VOIR (1h)

Découvrir l'univers poétique par le biais de jeux confectionnés par des artistes contemporains.

Découvrir les collections poétiques de la médiathèque.

FAIRE (1h)

Jouer, bricoler avec les mots en utilisant le jeu et l'expression artistique.

Susciter l'envie de lire et d'écrire en se libérant des contraintes classiques grâce au jeu.

Pratiquer un jeu d'écriture combinatoire avec la collection « jeux d'artistes » et plus particulièrement avec le jeu de Dorothee Volut « Gaz à tous les étages ».

CONNAITRE

Pratiquer l'écriture et la lecture par le biais du jeu et de la création artistique

Découvrir de nouvelles formes poétiques à travers la création contemporaine

Découvrir les collections de poésie contemporaine de la médiathèque

INFORMATIONS :

Agent / Service : Nicole Vogel et Raphaële Allochon, Lecture Publique

Mail : nicole.vogel@hautbearn.fr
raphaele.allochon@hautbearn.fr

Tèl : 05 59 39 99 37

À NOTER

Inscription avant le : Vendredi 6 mai 2022



Atelier

39

SERVICE
Villa
Bedat

La poésie de Tristan Derème

NIVEAU DES ELEVES : Cycles 3, Collège et Lycée

CALENDRIER : Octobre 2022 à juin 2023

CADRE : Ouvert à DEUX classes

Visite de l'exposition permanente
Visite de l'exposition temporaire



INFORMATIONS :

Agent / Service : Médiation et action culturelle à la Villa Bedat

Mail : mediation.bedat@hautbearn.fr

Tèl : 05 64 19 00 10

DESCRIPTIF DU PAC / ATELIER

A partir des lectures d'extraits d'œuvres et documents autographes de Tristan Derème permettant de découvrir l'art de ce poète fantaisiste oloronais et d'une méthode d'apprentissage de la langue française en japonais basée sur « Patachou », les élèves s'initient à la poésie en réécrivant (fabliaux ou haïkus) et dessinant dans le style fantaisiste

VOIR (1h30)

Découverte de la vie et de l'œuvre de Tristan Derème à travers les cartes postales et manuscrits autographes du poète.

Lecture d'extraits de ses albums illustrés « Patachou petit garçon » et « les histoires de Patachou ».

Méthode d'apprentissage du français en japonais basée sur l'œuvre « Patachou »

FAIRE (2h)

Réaliser un support

Ecrire et dessiner à partir d'inducteurs (extraits d'œuvre et documents du fonds local)

CONNAITRE

- S'initier à la poésie
- Découvrir un auteur ainsi qu'un style littéraire
- Suivre des ateliers de jeux d'écriture et d'illustrations
- Rencontre avec un artiste-dessinateur-poète

À NOTER

Inscription avant le : Vendredi 6 mai 2022

Atelier

40

SERVICE
Lecture
Publique

Bande dessinée à la Médiathèque

NIVEAU DES ELEVES : 4è, 3è et Lycée

CALENDRIER : année scolaire

CADRE : Ouvert à UNE classe

Une rencontre avec une ou un artiste de bande dessinée et avec intervention du personnel de la Médiathèque



INFORMATIONS :

Agent / Service : Marion Maylin, Lecture Publique

Mail : marion.maylin@hautbearn.fr

Tél : 05 59 39 99 37

DESCRIPTIF DU PAC / ATELIER

Se familiariser avec les richesses proposées à la médiathèque et particulièrement les collections de bande dessinée et les mangas

VOIR (1h à 2h)

- Bénéficier d'une séance visionnage d'un manga en DVD dans la salle d'animation
- Participer à une visite de l'espace ados et présentation du fonds bd et manga

FAIRE (2h)

Bénéficier d'une rencontre privilégiée avec un auteur ou un scénariste ou un dessinateur de bande dessinée

CONNAITRE

- Savoir identifier les termes relatifs à la production éditoriale de la bande dessinée et/ou du manga
- Connaître le travail et le processus de création autour d'une thématique identifiée

À NOTER

Inscription avant le : Vendredi 6 mai 2022

Atelier

41

SERVICE
Lecture
Publique

De la BD au spectacle, les dessous d'une création

NIVEAU DES ELEVES : Cycle 3

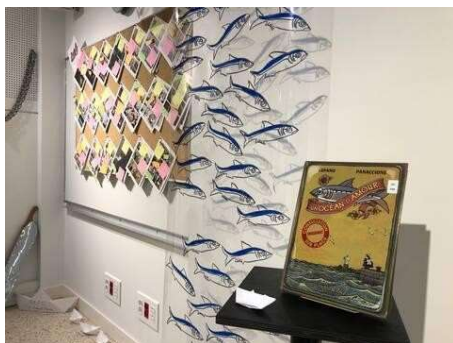
CALENDRIER : Octobre 2022-Mi-février 2023

CADRE : Ouvert à QUATRE classe

Parcours avec spectacle, visite d'expositions et atelier

INFORMATIONS :

**Agent / Service : Raphaële Allochon,
Lecture Publique**
Mail : raphaele.allochon@hautbearn.fr
Tél : 05 59 39 99 37



DESCRIPTIF DU PAC / ATELIER

Ce parcours est proposé autour de l'accueil du spectacle *Un Océan d'Amour* de la compagnie La Salamandre, créé à partir de la bande dessinée de Wilfrid Lupano et Grégory Panaccione. Après avoir assisté au spectacle, vos élèves seront invités à découvrir les coulisses de cette création via une exposition réalisée par les artistes et qui sera accueillie à la Médiathèque des Gaves. Vous ferez également un passage par la villa Bedat pour découvrir une exposition de cartes postales

VOIR

- Assister au spectacle *Un océan d'amour* – théâtre d'objet et papier - comp Salamandre programmé par l'Espace Jéliote

A partir de la bande dessinée de Wilfrid Lupano et Grégory Panaccione, la compagnie a créé une odyssée épique, poétique et marionnettique décliné dans un univers papier.

(Pensez à sélectionner ce spectacle sur la fiche d'inscription scolaire envoyée à l'Espace Jéliote)

Chaque matin, Monsieur part pêcher au large des côtes bretonnes. Mais ce jour c'est lui qui est pêché par un effrayant bateau-usine. Pendant ce temps, Mada attend. Convaincue que son homme est en vie, elle part à sa recherche. C'est début d'un périlleux chassé-croisé, sur un océan dans tous ses états. **(50 min)**

- Visiter l'exposition « Le Mouvement : les migrations du Vivant » à la Villa Bedat **(min)**

- Voir l'exposition de la compagnie La Salamandre à la Médiathèque des Gaves. Entre humour et poésie les artistes proposent une visite guidée de l'exposit immersive qui retrace le processus de création du spectacle. Un aller-retour en l'œuvre originale et l'adaptation théâtrale, entre les images et la BD et la représentation au plateau. **(30 min)**

FAIRE (30 min)

La visite de l'exposition sera suivie d'un atelier autour du Kamishibai. Il s'agit d'une technique de conte d'origine japonaise, basée sur des images défilant dans un théâtre de deux ou trois portes : le Butai.

La compagnie propose aux élèves la réalisation de ce petit théâtre en utilisant du papier cartonné comme structure et en abordant des techniques de pliage, de découpages pour la construction et la mise en forme.

L'atelier se décline de la réalisation à la mise en fonctionnement du petit théâtre.

> Intervenants : Compagnie La Salamandre

CONNAITRE

- Découvrir l'univers de la BD sous différents médiums (livre, spectacle, exposition)
- L'adaptation d'une BD à une création pour la scène
- Aborder la thématique du mouvement, de la migration ...

À NOTER

Inscription avant le : Vendredi 6 mai 2022

Atelier

42

SERVICE
Villa
Bedat

Histoire du livre et de l'écriture

NIVEAU DES ELEVES : Cycle 3, Collège et Lycée

CALENDRIER : Octobre 2022 à juin 2023

CADRE : (Atelier ouvert à CINQ classes)

- Visite des fonds patrimoniaux, situés à la Médiathèque des Gaves
- Nous vous proposons de poursuivre la visite des fonds écrits ou iconographiques patrimoniaux en créant votre propre atelier, en définissant des actions dont le contenu sera adapté à vos projets pédagogiques

INFORMATIONS :

Agent / Service : Médiation et action culturelle à la Villa Bedat

Mail : mediation.bedat@hautbearn.fr

Tèl : 05 64 19 00 10



DESCRIPTIF DU PAC / ATELIER

Cette visite permet de découvrir la bibliothèque patrimoniale (appelée aussi Espace Ressources Patrimoniales Ecrites). Composée d'une salle de consultation et d'un Magasin situés dans les locaux de la Médiathèque des Gaves, elle vous livrera quelques petits trésors en matière de documents précieux, rares ou anciens.

Et si ses trésors vous inspirent... si vous avez un coup de cœur, un volet de l'histoire du livre et de l'écriture que vous souhaitez aborder, une expression artistique / d'écriture à explorer, rendez-vous aux ateliers.

VOIR (2h)

Découverte du site de la Confluence, de la reconquête des friches industrielles, visite de la Médiathèque, de ses espaces publics et privés

Visite du magasin de conservation des fonds ancien et local

Découverte des différents documents et supports qui constituent les fonds patrimoniaux (livres anciens, plaques de verre, manuscrits, parchemins, etc.)

Exposition sur le Livre ancien

FAIRE

Au choix, en fonction des attentes de l'enseignant et de l'effectif de la classe :

- Mise à disposition de supports pédagogiques,
- Ateliers de médiation avec le personnel du service, à définir
- Ateliers de pratique artistique avec un intervenant professionnel

CONNAITRE

- les aspects architecturaux de la Médiathèque
- les aspects techniques du magasin de conservation
- les différents supports anciens (papier chiffon, reliure, parchemin, plaque de verre, etc.)
- les techniques et rôle de la numérisation à travers la Bibliothèque numérique des Pyrénées béarnaises
- les métiers de la conservation
- Les ateliers permettront la rencontre avec des artistes

À NOTER

Inscription avant le : Vendredi 6 mai 2022

Atelier

43

SERVICE
Lecture
Publique

Art et couleur

NIVEAU DES ELEVES : Cycle 2

CALENDRIER :

CADRE : ouvert à DEUX classes

Parcours de deux séances avec intervention du personnel médiathèque et d'un.e intervenant.e artiste peintre

INFORMATIONS :

Agent / Service : Nicole Vogel, Lecture Publique

Mail : nicole.vogel@hautbearn.fr

Tèl : 05 59 39 99 37



DESCRIPTIF DU PAC / ATELIER

Quand on habite loin des musées et que la rencontre avec les œuvres d'art n'est pas si simple, comment sensibilise-t-on les enfants à l'expression artistique ?

La médiathèque propose une approche de l'univers pictural des grands artistes qui ont marqué leur époque. A travers la lecture et la présentation d'albums et d'histoires d'auteur.e.s et d'illustrateurs-trices jeunesse ainsi que la visite d'une exposition dédiée à la thématique, il sera expliqué aux enfants comment l'art et les artistes sont une passerelle entre le monde d'aujourd'hui et celui d'hier. Ce sera également l'occasion d'aborder les différentes techniques propres à aux artistes présentés.

VOIR (1 à 2h)

Bénéficier d'une visite de l'exposition « le Pont des Arts » avec le personnel de la médiathèque

Découvrir les albums et les documentaires portant sur la thématique dédiée et écouter les histoires.

FAIRE (2h)

Participer à un atelier permettant de découvrir des jeux associés à l'exposition et bénéficier d'un atelier avec un.e artiste qui présentera aux enfants sa technique

CONNAITRE

Découvrir des œuvres d'art célèbres et comprendre pourquoi elles ont tant marqué leur époque.

Sensibiliser les enfants à la notion de technique artistique (peinture, collage, sculpture, etc..)

Permettre de mieux connaître les collections de la médiathèque

À NOTER

Inscription avant le : Vendredi 6 mai 2022

Atelier

44

SERVICE
Villa
Bedat

Animal Totem - Création d'une carte postale

NIVEAU DES ELEVES : Cycle 3, Collège (6è et 5è)

CALENDRIER : Mars à juin 2023

CADRE : ouvert à TROIS classes

Spectacle Animaux Totem, programmé à l'Espace Jéliote
(Inscription à votre charge)
Visite de l'exposition « Carte Postale et paysages »
Atelier en classe avec l'artiste Valentina Bencina

INFORMATIONS :

Agent / Service : Médiation et action culturelle à la Villa Bedat

Mail : mediation.bedat@hautbearn.fr

Tèl : 05 64 19 00 10

DESCRIPTIF DU PAC / ATELIER

Dans le cadre des programmations de la Villa Bedat sur « Carte postale et paysages » et de l'espace Jéliote avec le spectacle « Animaux Totem », cet atelier propose un temps de découverte et de création sur un support familier et facile d'accès : la carte postale. Ce sera l'occasion de découvrir ce qu'est un paysage et comment les paysages se construisent.

Intervenante : Valentina Bencina, peintre illustratrice
Née en Italie, elle s'installe en France en 2003. Entre expositions, collaborations artistiques, projets d'illustrations et ateliers pour enfants, son univers voltige autour de ces quelques éléments : cartons, papiers, ciseaux, jeux d'enfants, rêveries et nature.

VOIR

- Mai 2023 : Spectacle à l'espace Jéliote : concert animé et dessiné, « Animaux totems » (1h)
- Dans certaines croyances de cultures dites primitives, l'homme serait spirituellement relié à un animal. Cet animal jouerait un rôle de protecteur et de guide dans les épreuves qui jalonnent la vie humaine. C'est ce qu'on appelle un « animal totem ». Entouré d'une vingtaine d'instruments, le duo Kôhba explore le caractère musical des animaux totems à partir d'une grande variété de textures sonores, afin d'élaborer pour chacun une couleur singulière.
- L'illustratrice Valentina Bencina, s'inspirant des origines du cinéma d'animation, travaille au milieu d'une installation équipée de gadgets et de machines astucieuses qui donne vie à ses dessins en direct.
- Entre Mars et Juin 2023 : Visite de l'exposition à la Villa Bedat « Carte postale et paysages » (par demi-groupe, en même temps que l'atelier 1) (1h30)

FAIRE (2 x 1h30)

A partir de la technique du collage et du dessin, création d'une illustration de carte postale autour de la construction d'un paysage. Retour sur le spectacle, choix d'un animal vu dans le spectacle et mise en scène du personnage sur la carte postale.
Atelier 1 : à la Villa Bedat, par demi-groupe.
Atelier 2 : en classe. Poursuite de l'atelier 1.

CONNAITRE

- Expérimenter un spectacle multiforme
- Solliciter et stimuler l'imaginaire de l'enfant avec le monde animal
- Techniques d'illustration : le collage et le dessin
- Initiation à la construction d'un paysage en trois plans
- Découverte de la notion de perspective
- Réaliser une œuvre plastique personnalisée



A NOTER :

Inscription avant le Vendredi 6 mai 2022

Atelier

45

SERVICE
Villa
Bedat

Cartes postales et paysages

NIVEAU DES ELEVES : Cycle 2 et 3 (Elémentaire)

CALENDRIER : Mars à juin 2023

CADRE : ouvert à CINQ classes

Visite de l'exposition « Carte postale et paysages »
Atelier en classe avec l'artiste Valentina Bencina

INFORMATIONS :

Agent / Service : Médiation et action culturelle à la Villa Bedat

Mail : mediation.bedat@hautbearn.fr

Tèl : 05 64 19 00 10



DESCRIPTIF DU PAC / ATELIER

Dans le cadre de la programmation de la Villa Bedat autour de la carte postale et la représentation du paysage, cet atelier propose un temps de découverte et de création sur un support familier et facile d'accès : celui de la carte postale.

Intervenante : Valentina Bencina, peintre illustratrice

Née en Italie, elle s'installe en France en 2003. Elle y développe son activité de peintre illustratrice. Entre expositions, collaborations artistiques, projets d'illustrations et ateliers pour enfants, son univers voltige autour de ces quelques éléments : cartes postales, ciseaux, jeux d'enfants, rêveries et nature. Elle crée des personnages et de petites histoires, souvent à partir d'un visage et leur donne vie comme pour des marionnettes. Elle met en scène des petits poèmes en jouant sur les textures et les couleurs avec différents supports : bois, cartons, papiers, tissus...

VOIR (1h30)

Visite de l'exposition à la Villa Bedat « Carte postale et paysages », par demi-groupe en alternance avec l'atelier

FAIRE (1h30)

A partir de la technique du collage et du dessin, création d'une illustration de carte postale personnalisée, autour de la construction d'un paysage.

Atelier à la Villa Bedat, par demi-groupe (en alternance avec la visite)

→ intervenante : Valentina Bencina, peintre illustratrice

CONNAITRE

- Etre sensibilisé au paysage à travers diverses représentations visuelles
- Observation et analyse des plans et des couleurs
- Initiation à la construction d'un paysage en trois plans
- Découverte de la notion de perspective
- Solliciter et stimuler l'imaginaire de l'enfant
- Techniques d'illustration : le collage et le dessin
- Réaliser une œuvre plastique personnalisée

À NOTER

Inscription avant le : Vendredi 6 mai 2022

Atelier

46

SERVICE
Villa
Bedat

Siméon Siméone

Création de cartes postales

NIVEAU DES ELEVES : Cycle 3

CALENDRIER : Mars à juin 2023

CADRE : Ouvert à DEUX CLASSES

A votre charge l'inscription au spectacle à Jéliote

- Visite de l'exposition « Carte Postale et paysages »
- Découverte de la collection de cartes postales anciennes des fonds patrimoniaux
- Atelier en classe avec l'artiste Natacha Sansoz



INFORMATIONS :

Agent / Service : Médiation et action culturelle à la Villa Bedat

Mail : mediation.bedat@hautbearn.fr

Tèl : 05 64 19 00 10

DESCRIPTIF DU PAC / ATELIER

La Villa Bedat ouvre un nouveau cycle d'expositions autour de la Carte Postale en mars 2023.

Via l'Espace Jéliote, la compagnie Entre chien et loup propose un spectacle en classe où il sera question d'interroger l'enfance d'aujourd'hui et l'enfance à l'époque d'un personnage « *Siméon.e* » qui vit pendant la seconde Guerre Mondiale. Il s'agit d'une superposition spatio-temporelle entre la classe d'antan et la classe d'aujourd'hui, entre une enfance en temps de guerre et une enfance actuelle en temps de paix (en France).

Dans ce cadre défini par ces deux structures, c'est à partir d'image du passé, que la plasticienne Natacha Sansoz invite les élèves à créer des cartes postales du présent.

VOIR

- Février 2023 : ***Siméon, Siméone*** - Spectacle de théâtre et d'objets en classe (40 min)
- Dès mars 2023 : Visite de l'exposition « Carte postale et paysages » (1h)

FAIRE (2h)

A partir d'images d'archives, de cartes postales anciennes de scènes d'écoles, Natacha Sansoz, permet aux élèves, avec différentes techniques – collage, dessin – de détourner l'image choisie et de créer une nouvelle légende.

> Intervenante : Natacha Sansoz (association TRAM.E)

CONNAÎTRE

- Expérimenter un spectacle multiforme
- Solliciter et stimuler l'imaginaire de l'enfant
- Techniques d'illustration : le collage et le dessin
- Initiation à la construction d'un paysage en trois plans
- Découverte de la notion de perspective
- Réaliser une œuvre plastique personnalisée

À NOTER

Inscription avant le : Vendredi 6 mai 2022

Atelier

47

SERVICE
Lecture
Publique

Journal pour enfant, Journal pour adultes

NIVEAU DES ELEVES : Cycle 3

CALENDRIER : année scolaire

CADRE : Ouvert à QUATRE CLASSES

Parcours de deux séances avec intervention du personnel de la Médiathèque



INFORMATIONS :

Agent / Service : Camille Billemont, Lecture Publique

Mail : camille.billemont@hautbearn.fr

Tèl : 05 59 39 99 37

DESCRIPTIF DU PAC / ATELIER

Avec internet, la télévision et les réseaux sociaux, les enfants sont confrontés de plus en plus tôt à l'actualité, sans forcément savoir comment hiérarchiser les informations et démêler le vrai du faux. A travers une revue de presse des différents journaux, les bibliothécaires de la médiathèque se proposent de leur montrer comment traiter l'information. Impliquer les enfants en leur proposant de réaliser leur propre journal et leurs articles, pour comprendre les enjeux de l'information (réel, documenté, illustré,...)

VOIR (2 x 1h30)

Découvrir la presse pour adultes avec les bibliothécaires de l'espace jeunesse. Découvrir des vieux journaux prêtés par le service patrimoine, parlant d'un événement important de l'histoire. Découvrir l'évolution de ceux-ci. Découvrir la presse pour enfants.

En ayant travaillé en amont, en classe, sur l'actualité, faire une « conférence de rédaction » à la médiathèque. Choisir les articles à mettre dans le journal de l'école, hiérarchiser l'information, réaliser la maquette d'un journal de 4 à 6 pages en réutilisant le lexique appris la séance précédente (une, deux, tête, chapô, ours,...)

FAIRE

Si l'enseignant le souhaite, faire en classe le journal de l'école au propre en écrivant les articles maquetés lors de la dernière séance. Le journal reste propriété de l'école (il peut être distribué aux parents d'élèves, servir de support de communication...).

CONNAÎTRE

Savoir ce qu'est un journal papier.
Découvrir le traitement de l'information.
Comprendre et hiérarchiser l'information

À NOTER

Inscription avant le : Vendredi 6 mai 2022

Atelier

48

SERVICE
Pôle
Culture

Parcours de femmes

NIVEAU DES ELEVES : Collège (4^è et 3^è) et Lycée

CALENDRIER : année scolaire

CADRE : Ouvert à TROIS CLASSES

INFORMATIONS :

Agent / Service : Pôle Action Culturelle

Mail : isabelle.ruiz@hautbearn.fr

Tèl : 05 59 34 34 30

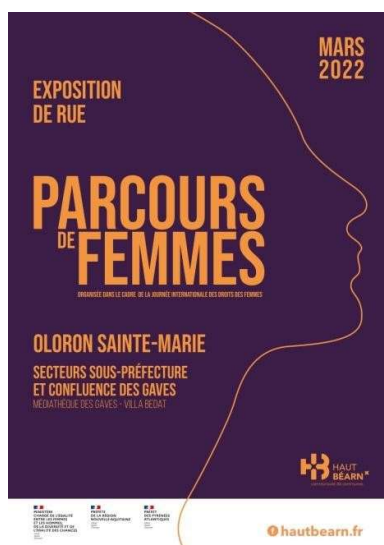
DESCRIPTIF DU PAC / ATELIER

L'arme la plus puissante pour faire évoluer les mentalités est d'encourager un nouvel imaginaire, où chacun puisse s'identifier à mille personnalités.

Dans le cadre de la Journée Internationale des Droits de la Femme 2023, il s'agira

d'enrichir l'exposition « Parcours de Femmes », affichée dans l'espace public, dans le respect de la ligne éditoriale définie.

L'objectif de ces affiches reste d'interpeller le public, ainsi que les pouvoirs publics, en mettant sur la place publique cette question de l'égalité hommes – femmes en rappelant l'action d'hommes et de femmes militants : l'évolution des droits et des comportements relève de combats militants de chacun.



VOIR (1h30)

*Exposition sur l'évolution des droits des femmes

*Conférence participative sur qu'est-ce qu'être femme aujourd'hui

FAIRE (de 4h à 8h)

> Création d'un parcours d'affiches présentant les portraits de personnalités qui ont exprimé un point de vue sur la place de la femme, le féminisme :

.Présentation de la ligne éditoriale et des portraits des expositions 2021 et 2022

.Présentation des portraits existants

⇒ Sélection de personnalités

⇒ Ecriture des textes de présentation de la pensée des personnalités retenues

Ces portraits constitueront l'exposition 2023 qui sera présentée en affichage dans l'espace public.

> Définition du programme 2023 de la CCHB pour la Journée Internationale des Droits de la Femme (et éventuellement en gérer la mise en œuvre)

Ressources : plaquette de l'exposition 2022

<https://www.getrevue.co/profile/culturehautbearn/issues/parcours-de-femme-exposition-de-rue-edition-2022-1046221>

CONNAÎTRE

- Analyse critique
- Choix éditoriaux
- Rédaction et conception d'une exposition
- Mettre en application la notion de droits culturels

À NOTER

Inscription avant le : Vendredi 6 mai 2022

LES VISITES

Visites

49

SERVICE
Pays d'Art
et
d'Histoire

Dans la peau d'un sismologue

NIVEAU DES ELEVES : Cycle 3 (CM2), Collège et Lycée

CALENDRIER : année scolaire

CADRE : Ouvert à DEUX CLASSES COLLEGE + DEUX CLASSES CM2

Intervention scientifique de Guy Sénéchal

(enseignant-chercheur en géophysique au sein de l'Université de Pau et des Pays de l'Adour, spécialisé en sismologie.)

INFORMATIONS :

Agent / Service : Pays d'Art et d'Histoire

Mail : pah@hautbearn.fr

Tél : 06 87 94 64 29

DESCRIPTIF DU PAC / ATELIER

Un métier qui présente 2 facettes : l'enseignement et la recherche en géophysique (dont la sismologie).

A ce jour l'intervenant est le seul chercheur de la région Nouvelle Aquitaine à s'occuper des séismes.

Il sera donc proposé de découvrir les actions d'un sismologue, et plus particulièrement un focus sur les Pyrénées.

VOIR (1h)

Supports vidéo : La sismicité des Pyrénées + débat.

Matériels, logiciels...

FAIRE (1h)

Expériences, sensibilisation aux séismes

Que faire en cas de séisme ?

Mise en situation

CONNAÎTRE

-Sensibiliser les élèves à des métiers méconnus et aux risques naturels

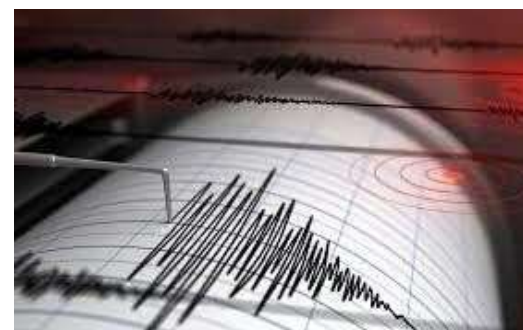
-Évolution du métier de sismologue - Formation

-Mieux connaître les missions d'un sismologue

-Rencontre, échange avec un professionnel

-Le suivi des tremblements de terre dans le monde, mais aussi localement

-Acquérir un vocabulaire dédié



À NOTER

Inscription avant le : Vendredi 6 mai 2022

Visites

50

SERVICE
Pays d'Art
et
d'Histoire

L'hydroélectricité

NIVEAU DES ELEVES : Cycle 3, Collège et Lycée

CALENDRIER : année scolaire

**CADRE : Ouvert à QUATRE CLASSES :
2 cycle 3 – 1 collège - 1 lycée**

Sortie à la journée



INFORMATIONS :

Agent / Service : Pays d'Art et d'Histoire

Mail : pah@hautbearn.fr

Tèl : 05 59 10 35 70

DESCRIPTIF DU PAC / ATELIER

Divers facteurs ont permis d'installer des centrales hydroélectriques dans la val d'Aspe et le piémont des Pyrénées béarnaises. Deux premières centrales voient jour et favorisent la construction du transpyrénéen : percement du tunnel hélicoï et du tunnel ferroviaire du Somport. Entre le XIX^e et le XX^e siècle, ce sont 3 retenues d'eau, 16 prises d'eau, 45 km de galeries conduites forcées, 9 centrales hydroélectriques qui seront aménagées sur le territoire et qui aujourd'hui produisent l'équivalent d'une consommation domestique d'une ville de 155 000 habitants. C'est bien cette histoire de l'eau et la lumière qui sera évoquée dans des visites de sites.

VOIR

Visite d'une centrale hydroélectrique à Lescun (Vallée d'Aspe)

Découverte d'une passe à poissons

Découverte du barrage du Peilhou (Urds)

Découverte du centre d'information EDF d'Oloron-Sainte-Marie.

FAIRE

Utilisation d'un carnet de route dans lequel les élèves consigneront leurs découvertes.

Sur le lieu de la centrale hydroélectrique :

Appropriation par le dessin de l'espace et de ses éléments constitutifs.

Découverte de la centrale de Lescun

Sur le site EDF Oloron :

Comprendre le cycle de l'eau, découvrir l'environnement, la vie autour du gave d'Aspe

Visionner un film sur les métiers et activités d'EDF

CONNAÎTRE

Apprendre à lire et utiliser des documents graphiques

Comprendre le parcours de l'eau pour produire de l'électricité

Connaître les centrales hydroélectriques aménagées sur le gave d'Aspe

Acquérir un vocabulaire technique

Notions de « gestion » de la consommation électrique

À NOTER

Inscription avant le : Vendredi 6 mai 2022

Eau qui es-tu ?

NIVEAU DES ELEVES : TPS –PS –MS –GS

CALENDRIER : année scolaire

CADRE : Ouvert à QUATRE CLASSES



INFORMATIONS :

Agent / Service : Pays d'Art et d'Histoire

Mail : pah@hautbearn.fr

Tèl : 05 59 10 35 70

DESCRIPTIF DU PAC / ATELIER

Le Pays d'art et d'histoire, possède un réseau hydrographique important qui a été des éléments structurants, de l'implantation et du développement des activités humaines. De nombreuses traces architecturales, sont présentes dans les villages.

En faisant appel à ses sens et à travers des jeux, l'élève découvre la vie des gaves, usages patrimoniaux de l'eau et le petit patrimoine du village.

VOIR (30 min)

- Découverte du petit patrimoine du village lié à l'eau.
- Petit film animé : « ma petite planète chérie : le voyage d'une goutte d'eau »

FAIRE (1h30)

Ateliers:

- **Le test du galet** : les yeux bandés les élèves découvriront par le biais du toucher l'objet qu'ils ont entre les mains, son poids, sa texture, sa forme : Le galet, définitive utilisation...
- **Le son de l'eau** : écoute et reconnaissance des divers sons de l'eau (fontaine, ruisseau, cascade, eau souterraine, vagues, pluie, goutte d'eau...)
- **Le patrimoine lié à l'eau** : découverte des éléments d'architecture d'hier et leur correspondance aujourd'hui.
- **Les memories de l'eau**: jeu de mémoire où l'élève prendra connaissance de l'environnement lié à l'eau, naturel et bâti.
- **Le puzzle** : Assemblage d'éléments concernant le patrimoine bâti et naturel du lieu où se trouve l'école.

CONNAÎTRE

- L'environnement immédiat
- Les éléments architecturaux liés à l'eau
- Acquisition d'un vocabulaire particulier

À NOTER

Inscription avant le : Vendredi 6 mai 2022

Visites
52

SERVICE
Pays d'Art
et
d'Histoire

Un village se raconte

NIVEAU DES ELEVES : Cycles 2 et 3

CALENDRIER : année scolaire

CADRE : Ouvert à DEUX CLASSES

Une mallette pédagogique est à la disposition de la classe



INFORMATIONS :

Agent / Service : Pays d'Art et d'Histoire

Mail : pah@hautbearn.fr

Tél : 05 59 10 35 70

DESCRIPTIF DU PAC / ATELIER

Dans le Réseau d'Interprétation de l'Architecture et du Patrimoine du Pays d'Art d'Histoire, le site écomusée de Lourdios-Ichère, évoque l'organisation de la mai: et les activités agricoles et pastorales du 20è siècle à aujourd'hui. Au rythme de roue des saisons, l'élève découvre les activités du village qui s'égrainent, mois ap mois (agnelage, transhumance, tontes, cultures...). Un film (10 mn) présente parcours de 3 éleveurs qui partagent leur savoir-faire, afin de maintenir l'activ agricole sur le territoire.

VOIR (1h30 min)

Observation de l'exposition et de la roue des saisons qui égraine l'activité agricole pastorale du village au fil des saisons,
Découvrir l'univers agro-pastoral,
Découverte de la vidéo sur les sonnailles, réalisée chez le dernier fabricant et collections de sonnailles : son, tailles, formes.

CONNAÎTRE

Sensibiliser des enfants à l'univers pastoral :

- Espace : champs/montagne
- Temps : rythme des saisons

Acquérir un vocabulaire adéquat

À NOTER

Inscription avant le : Vendredi 6 mai 2022

Visites
53

SERVICE
Pays d'Art
et
d'Histoire

Raconte-moi le village de Sarrance

NIVEAU DES ELEVES : Cycles 2 et 3

CALENDRIER : Printemps 2023

CADRE : Ouvert à DEUX CLASSES



INFORMATIONS :

Agent / Service : Pays d'Art et d'Histoire

Mail : pah@hautbearn.fr

Tèl : 05 59 10 35 70

DESRIPTIF DU PAC / ATELIER

Le village de Sarrance est situé à l'entrée de la vallée d'Aspe, sur une voie de communication empruntée dès l'Antiquité.

La découverte d'une statue sur les berges du gave est à l'origine d'une légende d'un pèlerinage qui ont fortement marqué l'histoire du village à partir du XIV^e siècle.

Les traces de cette histoire insolite se traduisent sur le terrain par des édifices aujourd'hui classés monuments historiques (église, cloître, chapelles, fontaines) par du petit patrimoine préservé, par des maisons traditionnelles.

L'écomusée de Sarrance (site du Réseau d'interprétation de l'Architecture et du Patrimoine (RIAP) de la Communauté de communes du Haut-Béarn) met en scène de façon originale l'histoire du village en s'appuyant sur une belle et riche collection.

VOIR (1/2 journée)

Découvrir l'écomusée de Sarrance

Découverte du patrimoine bâti et paysager

CONNAÎTRE

L'histoire et le patrimoine d'un village du haut-Béarn

À NOTER

Inscription avant le : Vendredi 6 mai 2022

Visites

54

SERVICE
Pays d'Art
et
d'Histoire

Architecture romane et gothique

NIVEAU DES ELEVES : Cycle 3 et Collège

CALENDRIER : Période 2022 - 2023

CADRE : Ouvert à DEUX CLASSES

Visite avec Anne Giannerini (Guide du Patrimoine)



INFORMATIONS :

Agent / Service : Pays d'Art et d'Histoire

Mail : pah@hautbearn.fr

Tèl : 05 59 10 35 70

DESCRIPTIF DU PAC / ATELIER

Domaine Moyen âge, histoire des arts, arts de l'espace

Oloron possède deux édifices religieux du Moyen âge, chacun avec un caractère propre. Ils permettent ainsi une approche concrète des arts de l'espace grâce à l'étude de leur architecture.

VOIR

Découverte à Oloron de l'église romane de Sainte-Croix et de l'ancienne cathédrale gothique de Sainte-Marie.

FAIRE

-Visite de l'**église Sainte-Croix** (plan, arcs en plein cintre, voûtes en berceau...) pour dégager les caractéristiques fondamentales de l'art roman. **(1h30 sur site)**

-Visite de la **cathédrale Sainte-Marie** en mettant l'accent sur le chevet gothique (plan à déambulatoire, arcs brisés, voûtes d'ogives).

La partie romane de l'édifice permettra de consolider les acquis précédents et de comparer les deux formes d'art. **(1h30 sur site)**

CONNAÎTRE

Apprendre à regarder, à se repérer dans l'espace

Acquérir du vocabulaire

Sensibiliser les élèves au patrimoine

À NOTER

Inscription avant le : Vendredi 6 mai 2022

Visites

55

SERVICE
Pays d'Art
et
d'Histoire

Regard sur Oloron Sainte-Marie

NIVEAU DES ELEVES : Cycle 3, Collège et Lycée

CALENDRIER : Période 2022 - 2023

CADRE : Ouvert à DEUX CLASSES

**Intervention en classe et sur le terrain par Anne Giannerini
(Guidedu Patrimoine)**



INFORMATIONS :

Agent / Service : Pays d'Art et d'Histoire

Mail : pah@hautbearn.fr

Tèl : 05 59 10 35 70

DESCRIPTIF DU PAC / ATELIER

À travers les siècles, de nombreux endroits d'Oloron Sainte-Marie ont toujours attiré le regard des peintres, graveurs ou photographes. Ces reproductions nous permettent non seulement d'avoir une image du lieu à une époque donnée et de mesurer les changements urbanistiques, mais aussi d'appréhender la vision de leurs auteurs et l'évolution du regard sur le paysage.

VOIR (1h)

Des tableaux (réels ou en reproduction), des gravures, des cartes postales, des photos, des paysages (urbains ou des bords de gave)

FAIRE (1h30)

Analyser les images, retrouver les lieux représentés,

Comparer hier et aujourd'hui,

Produire une image

Possibilité de consulter la bibliothèque numérique des Pyrénées béarnaises

<https://bibliothequenumerique.pyreneesbarnaises.fr>

CONNAÎTRE

Apprendre à regarder

Analyser une image

Comprendre les techniques de reproduction et en utiliser certaines

Sensibiliser les élèves à leur environnement et à la protection du patrimoine

À NOTER

Inscription avant le : Vendredi 6 mai 2022

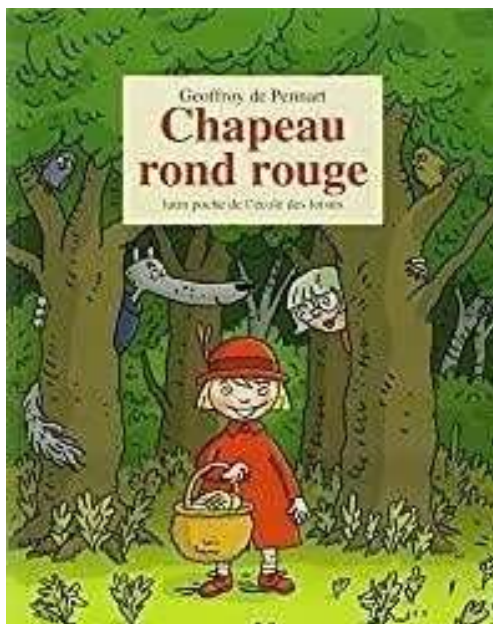
Voyage au cœur des contes détournés

NIVEAU DES ELEVES : Cycle 3 (CE2-CM1-CM2) et CLIS

CALENDRIER : année scolaire

CADRE : Ouvert à SIX CLASSES

Visite et accueil avec le personnel de la Médiathèque



INFORMATIONS :

Agent / Service : Nicole Vogel, Lecture Publique

Mail : nicole.vogel@hautbearn.fr

Tèl : 05 59 39 98 33

DESSCRIPTIF DU PAC / ATELIER

Qu'est ce qu'un conte ? Introduire la définition d'un conte, et aborder la dimension orale transmise de générations en générations ainsi que la dimension structurée codifiée du conte. Un conte est issu d'une histoire source connue de tous. Pour pouvoir détourner une histoire, il faut que tout le monde comprenne que les éléments sont cachés dans cette nouvelle histoire.

On réécrit l'histoire avec un objectif humoristique.

L'histoire peut être détournée de plusieurs façons, c'est ce que l'on va découvrir ensemble. Approche des différentes techniques de détournement du conte.

Le détournement, qu'est ce que c'est ?

Les contes classiques détournés, l'exemple des contes de Charles Perrault (PCR) et des frères GRIMM

VOIR (1h30)

Lectures de plusieurs contes classiques détournés.

Donner à voir la diversité des illustrations et des techniques de détournement. Comparer les versions détournées et les versions classiques.

CONNAÎTRE

Apprendre à connaître la structure d'un conte.

Le détournement permet de prendre de la distance et d'apprendre à critiquer et à modifier les contenus.

Forger son esprit critique et faire appel à son sens de l'humour.

Visites
57

Les histoires fabuleuses des Mille et Une Nuits

Tél : 05 59 39 98 33

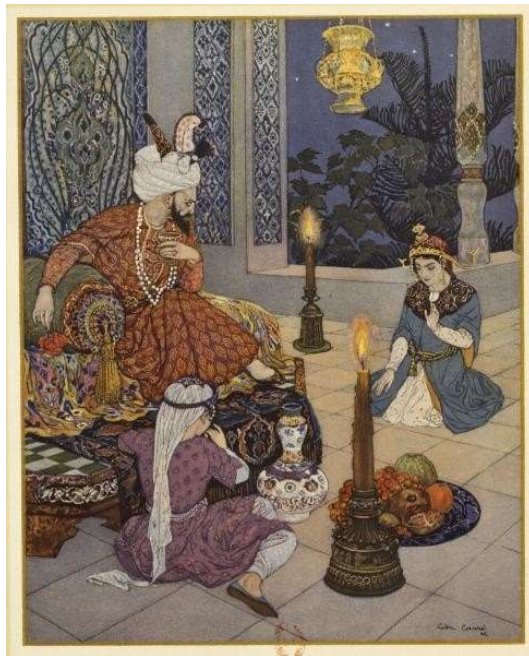
NIVEAU DES ELEVES : Cycle 3 / 6è - 5è et CLIS

CALENDRIER : année scolaire

CADRE : Ouvert à CINQ CLASSES

Visite et accueil avec le personnel de la Médiathèque

SERVICE
Lecture
Publique



INFORMATIONS :

Agent / Service : Nicole Vogel, Lecture Publique

Mail : nicole.vogel@hautbearn.fr

Tél : 05 59 39 98 33

DESCRIPTIF DU PAC / ATELIER

Les Mille et Une Nuits est un recueil anonyme de contes populaires d'origine indienne, persane et arabe. D'abord transmis à l'oral de générations en générations, il a été traduit en arabe puis illustré, pour enfin être traduit par **Antoine Galland** en français et connaît un vif succès en France dès le 18^{ème} siècle.

Cette histoire raconte les aventures du sultan **Shâriyar** et de sa promise **Shéhérazade**, à l'intérieur de cette histoire cadre sont imbriquées d'autres histoires et ainsi de suite.. chaque histoire correspond à une nuit.

Ce corpus de textes complexe contient des histoires très connues qui ont fait l'objet de adaptations littéraires, cinématographiques ou encore picturales ayant fait le tour du monde. Parmi elles : **Aladin et la Lampe merveilleuse**, **Sinbad le marin**, encore **Ali Baba et les Quarante Voleurs**.

VOIR (1h15)

Lectures des histoires les plus populaires des Mille et Une nuits accompagnées de petites activités ludiques sur la thématique.

Donner à voir la diversité et la beauté des illustrations et de l'iconographie de ce récit aux multiples facettes.

Prêt de documents en lien avec la séance.

CONNAÎTRE

Découvrir ou **(re)découvrir** l'univers des Mille et Une nuits et ses histoires célèbres. **Travailler et mieux connaître** le personnage de Shéhérazade, figure féminine symbolisant la révolte et la ruse.

Rêver, développer sa curiosité intellectuelle et voyager par le biais des images et des lectures.

Ouvrir son esprit à des histoires issues d'une autre culture, **sensibiliser** les enfants à la diversité.

À NOTER

Inscription avant le : Vendredi 6 mai 2022

Visites
58

SERVICE
Lecture
Publique

« Dans mes livres, il y a ... », une exposition de Corinne Dreyfuss

NIVEAU DES ELEVES : Maternelles Cycle 1
Structure Petite Enfance : Crèche et RPE

CALENDRIER : année scolaire

CADRE : Ouvert à SIX CLASSES et / ou structures

Visite de l'exposition « Dans mes livres, il y a ... » à la Médiathèque et découverte de l'univers de Corinne Dreyfuss

INFORMATIONS :

Agent / Service : Nicole Vogel et Raphaële Allochon, Lecture Publique

Mail : nicole.vogel@hautbearn.fr

raphaele.allochon@hautbearn.fr

Tèl : 05 59 39 98 33

DESCRIPTIF DU PAC / ATELIER

« Dans mes livres, il y a... » est une exposition à l'attention des plus petits. A hauteur d'enfants, elle propose des images mais aussi des invitations et des espaces pour observer, jouer, toucher, écouter, créer, entrer de plein pied, les yeux grands ouverts et tout entier dans l'univers des livres.

VOIR (1h30)

Découvrir les différents espaces et modules de l'exposition :

- Des images à travers 7 panneaux différents ;
- Une histoire ;
- Des sensations, des manipulations, des bruits ;
- Un parcours « saute-nuages » ;
- Des activités

Découvrir les albums de Corinne Dreyfuss et son univers graphique.

CONNAÎTRE

Connaître un auteur et son univers par le biais d'une exposition interactive faisant appel à l'imaginaire mais aussi à la motricité du tout-petit.



À NOTER

Inscription avant le : Vendredi 6 mai 2022

Découvrir la Médiathèque des Gaves

NIVEAU DES ELEVES : Cycles 1,2,3, Collège (6è et 5è)

CALENDRIER : année scolaire

CADRE : Nombre de classes accueillies en fonction de l'agenda de l'espace jeunesse de la Médiathèque des Gaves

Parcours avec intervention du personnel de la Médiathèque

SERVICE
Lecture
Publique



INFORMATIONS :

Agent / Service : Nicole Vogel, Lecture Publique
Mail : nicole.vogel@hautbearn.fr
Tèl : 05 59 39 98 33

DESSCRIPTIF DU PAC / ATELIER

Permettre de découvrir l'espace jeunesse de la Médiathèque des Gaves. Situé sur « pont promenade », dans un cadre unique, propice à la découverte, au travail, à la curiosité comme à la rêverie ... vous êtes les bienvenus, avec vos classes, dans l'Espace Jeunesse de la Médiathèque

VOIR (45 min à 2h)

Comment faire pour venir ?

Les inscriptions se font trimestre par trimestre (en septembre, en décembre, en mars). L'enseignant devra prendre rendez-vous par mail, par téléphone, ou sur place. La médiathèque s'occupera de réserver les bus si besoin il y a. Les transports sont pris en charge par la Communauté de Communes pour les établissements du primaire.

Les créneaux d'accueils :

Mardi après-midi, Mercredi matin, Jeudi matin

Les inscriptions pour le prêt de documents :

La carte Enseignant est gratuite, l'inscription se fait au bureau de l'espace jeunesse. Avec sa carte, l'enseignant peut emprunter 50 livres pour une durée de deux mois.

Contenu des séances :

Votre séance à la médiathèque est modulable selon votre projet pédagogique : les bibliothécaires s'adaptent !

visite « classique » = lecture d'albums dans la cabane à histoires et choix de livres.
visite « personnalisée » = lecture et découverte de documents sur le thème choisi par l'enseignant ou dans le cadre d'un projet.

CONNAÎTRE

Découvrir l'équipement et les services proposés par le service de lecture publique ainsi que les collections.

Visites

60

SERVICE
Lecture
Publique

Découvrir la Médiathèque des Gaves

NIVEAU DES ELEVES : Collège et Lycée

CALENDRIER : année scolaire

CADRE : Ouvert à TOUS SUR RENDEZ-VOUS :
modulable en fonction des demandes

Parcours avec intervention du personnel de la Médiathèque



INFORMATIONS :

Agent / Service : Nicole Vogel, Lecture Publique

Mail : nicole.vogel@hautbearn.fr

Tèl : 05 59 39 98 33

DESCRIPTIF DU PAC / ATELIER

Visite guidée de l'ensemble des espaces de la Médiathèque des Gaves.

Le réseau de lecture publique de la Communauté de Communes du Haut-Béarn a pour vocation d'offrir un service culturel et d'animation de qualité sur tout le territoire, de favoriser l'accès à des ressources documentaires variées et de mettre en valeur tous les documents disponibles (environ 90 000) grâce à un catalogue commun, ainsi que de permettre l'accès à l'information, la formation, la culture et les loisirs.

VOIR (1h30 à 2h)

Apprendre à trouver un document : sur place (classement) ou en ligne.

Utiliser le site internet de la Médiathèque : recherche, réservation, consultation et actualités culturelles...

CONNAÎTRE

Favoriser la connaissance de son environnement : la Médiathèque des Gaves est bâtiment de l'architecture contemporaine (prix d'architecture Equerre d'arg 2010) qui a été inauguré en 2013 par Aurélie Filipetti, Ministre de la Culture. Découvrir les missions de la Communauté de Communes du Piémont Oloronais son champ d'action dans la lecture publique : Le réseau de lecture publique (médiathèque, bibliothèques relais et points lecture) et ses objectifs.

- Les services du réseau : prêt de documents, formation, accès à internet gratuit, ateliers multimédia....
- Les métiers du livre et leur diversité.

Ressources documentaires –

Des documents pour vos projets

Visites

61

SERVICE
Lecture
Publique

NIVEAU DES ELEVES : Cycles 1,2,3, Collège (6è et 5è)

CALENDRIER : année scolaire

CADRE : Ouvert à TOUS

INFORMATIONS :

Agent / Service : Marion Maylin, Lecture Publique

Mail : marion.maylin@hautbearn.fr

Tèl : 05 59 39 98 33

DESCRIPTIF DU PAC / ATELIER

Riche de plus de 30 000 documents (romans, contes, albums, BD, documentaires... la section jeunesse de la Médiathèque des gaves est en mesure de vous aider à mener vos projets pédagogiques.

Les bibliothécaires de l'espace jeunesse se mettent à votre disposition pour préparer des valises thématiques de livres.

Comment ?

Par téléphone, mail ou sur place, l'enseignant communiquera le thème de son projet.

15 jours au minimum sont nécessaires pour préparer la valise de livres.

VOIR

Les enseignants doivent venir sur place pour récupérer leurs documents.

CONNAÎTRE

Connaître les fonds de la section jeunesse de la médiathèque des gaves.

Les utiliser comme ressources pédagogiques en classe et ainsi faire connaître les services du réseau de la lecture publique sur le territoire.



À NOTER

Inscription avant le : Vendredi 6 mai 2022

Visite carte blanche de la Villa Bedat

SERVICE
Villa
Bedat

NIVEAU DES ELEVES : Cycles 2, 3, Collèges et Lycées

CALENDRIER : Octobre 2022 à juin 2023

CADRE : Ouvert à CINQ CLASSES

Visite de l'exposition permanente
Visite de l'exposition temporaire
Atelier avec les médiatrices de la Villa en option



INFORMATIONS :

Agent / Service : Médiation et action culturelle à la Villa Bedat

Mail : mediation.bedat@hautbearn.fr

Tèl : 05 64 19 00 10

DESCRIPTIF DU PAC / ATELIER

La visite de la Villa Bedat, Centre culturel et patrimonial du Haut-Béarn, est l'occasion de découvrir les Pyrénées béarnaises de manière ludique et interactive.

- Une exposition permanente présente, à l'aide de supports multimédias (films, maquettes, bandes sonores), toutes les facettes de notre territoire : géologie, paysages, architectures, traditions, artisanats et industries... Les élèves y trouveront les « clés » pour le comprendre, l'apprécier et partir à sa rencontre.
- Toute l'année, des expositions temporaires permettent de présenter et de développer des thématiques complémentaires et d'actualité sur les patrimoines du territoire (volets historique et art contemporain). En pré programme :

- *Octobre 2022 – février 2023* : Mouvement, troisième chapitre : « Les migrations du Vivant » (hommes et animaux)

- *Février – juin 2023* : La Carte Postale, premier chapitre : « Carte postale et paysages »

VOIR (45 min à 1h30)

- Visite de l'exposition permanente de la Villa Bedat
- Et/ou Film d'introduction sur le patrimoine culturel immatériel local
- Et/ou visite de l'exposition temporaire

FAIRE (1h ou 2h)

Au choix, en fonction des attentes de l'enseignant et de l'effectif de la classe :

- Mise à disposition de supports pédagogiques,
- Ateliers de médiation ou d'action culturelle avec le personnel du service, à définir

CONNAÎTRE

- Favoriser la connaissance de son environnement grâce à un espace muséographique
- Se questionner sur les éléments reconnus dans son propre environnement
- Acquérir du vocabulaire
- Interagir avec les supports multimédias
- Se sensibiliser à l'art et à l'artisanat d'art

LES OUTILS

Outils

63

SERVICE
Pays d'Art
et
d'Histoire

Eau qui es-tu ?

NIVEAU DES ELEVES : TPS-PS-MS-GS

CALENDRIER : année scolaire

CADRE : Découverte



INFORMATIONS :

Agent / Service : Pays d'Art et d'Histoire

Mail : pah@hautbearn.fr

Tèl : 05 59 10 35 70

DESCRIPTIF

Le Pays d'art et d'histoire, possède un réseau hydrographique important qui a été des éléments structurants, de l'implantation et du développement des activités humaines. De nombreuses traces architecturales, sont présentes dans les villages.

En faisant appel à ses sens et à travers des jeux, l'élève découvre la vie des gaves, usages patrimoniaux de l'eau et le petit patrimoine du village.

- Visite de l'exposition permanente de la Villa Bedat
- Et/ou Film d'introduction sur le patrimoine culturel immatériel local
- Et/ou visite de l'exposition temporaire

VOIR

- **En option** : Découverte du petit patrimoine du village lié à l'eau.

- Petit film animé : « ma petite planète chérie : le voyage d'une goutte d'eau »

FAIRE EN CLASSE

Ateliers:

- **le test du galet** : les yeux bandés les élèves découvriront par le biais du toucher l'objet qu'ils ont entre les mains, son poids, sa texture, sa forme : Le galet, définition, utilisation...

- **Le son de l'eau** : écoute et reconnaissance des divers sons de l'eau (fontaine, ruisseau, cascade, eau souterraine, vagues, pluie, goutte d'eau...)

- **Le patrimoine lié à l'eau** : découverte des éléments d'architecture d'hier et leur correspondance aujourd'hui.

- **Les memories de l'eau**: jeu de mémoire où l'élève prendra connaissance de l'environnement lié à l'eau, naturel et bâti.

- **Le puzzle** :

Assemblage d'éléments concernant le patrimoine bâti et naturel du lieu où se trouve l'école.

CONNAÎTRE

- l'environnement immédiat

- Les éléments architecturaux liés à l'eau

- Acquisition d'un vocabulaire particulier

À NOTER

Inscription avant le : Vendredi 6 mai 2022

Outils

64

SERVICE
Pays d'Art
et
d'Histoire

Comprendre le pastoralisme et ses activités

NIVEAU DES ELEVES : Cycles 1,2 et 3

CALENDRIER : année scolaire

CADRE : Découverte

INFORMATIONS :

Agent / Service : Pays d'Art et d'Histoire

Mail : pah@hautbearn.fr

Tèl : 05 59 10 35 70

DESCRIPTIF

Cet outil pédagogique a vocation à être utilisé de façon autonome en classe afin de mieux appréhender le savoir-faire des bergers et le pastoralisme qui est l'un des marqueurs forts du territoire pour son économie et pour les paysages qu'il façonne. L'outil est composé de livres, livrets, d'une silhouette de mouton « à habiller », de jeux, de sonnaillles permettant d'aborder les multiples facettes de cette activité.

Champs disciplinaires concernés

Découvrir le monde / histoire-géographie, éducation civique, éducation artistique, maîtrise du langage et de la langue française

Objectifs pédagogiques

Appréhender la notion de pastoralisme et ses différentes facettes

Découvrir les pratiques pastorales

Identifier les interactions homme/ nature

Comprendre les différentes étapes de l'élevage de brebis

Modalités de mise à disposition

Sur réservation, convention de mise à disposition gratuite



À NOTER

Inscription avant le : Vendredi 6 mai 2022

Outils

65

SERVICE
Pays d'Art
et
d'Histoire

Découvrir la taille du silex

NIVEAU DES ELEVES : Cycles 1,2 et 3

CALENDRIER : année scolaire

CADRE : Découverte



INFORMATIONS :

Agent / Service : Pays d'Art et d'Histoire

Mail : pah@hautbern.fr

Tèl : 05 59 10 35 70

DESCRIPTIF

Conçu par des archéologues spécialisés dans la reconstitution, cet outil pédagogique (80 x 55 x 15 cm) a vocation à être utilisé de façon autonome en classe. Les objets y sont présentés et maintenus dans des mousses découpées aux dimensions de chacun.

Les vestiges en pierre sont souvent les seuls qui nous soient parvenus, les matériaux périssables (peau, bois...) ont disparu. Au milieu du XIXe siècle, on découvre des silex taillés analysés, pour la première fois, comme « outils antédiluviens ». Depuis, l'étude de la préhistoire a fait des pas de géant vers la connaissance et la compréhension de nos origines en découvrant les successions chronologiques, en analysant et en reconnaissant les stigmates de taille. Plus récemment quelques préhistoriens (les archéologues qui étudient la préhistoire) sont mis eux-mêmes à tailler le silex. C'est cette évolution des connaissances qui est détaillée : comment reconnaître un éclat taillé d'un vulgaire caillou, comment retrouver les gestes des Hommes préhistoriques, avec quels outils peut-on tailler, et pourquoi existe-t-il différents outils ?... La vidéocassette/DVD montre un tailleur qui présente les manières de tailler, à des époques charnières de la préhistoire.

Champs disciplinaires concernés

Découvrir le monde / histoire, éducation artistique, maîtrise du langage et de la langue française

Objectifs pédagogiques

Appréhender une des activités de la vie quotidienne préhistorique

Manipuler des facs-similés réalisés à partir de modèles issus de fouilles archéologiques

Comprendre et identifier les techniques de taille du silex et leur résultat

Modalité de mise à disposition :

Sur réservation, convention de mise à disposition gratuite

À NOTER

Inscription avant le : Vendredi 6 mai 2022

Outils

66

Le chasseur paléolithique

NIVEAU DES ELEVES : Cycles 1,2 et 3

CALENDRIER : année scolaire

CADRE : découverte

SERVICE
Pays d'Art
et
d'Histoire



INFORMATIONS :

Agent / Service : Pays d'Art et d'Histoire

Mail : pah@hautbearn.fr

Tèl : 05 59 10 35 70

DESRIPTIF

Conçu par des archéologues spécialisés dans la reconstitution, cet outil pédagogique (80 x 55 x 15 cm) a vocation à être utilisé de façon autonome en classe. Les objets y sont présentés et maintenus dans des mousses découpées aux dimensions de chacun.

La malle présente, de manière chronologique, les outils et les armes de chasse de nos plus lointains ancêtres. Du galet aménagé fabriqué il y a 3,3 millions d'années au nucléus à lamelles qui date de 10 000 ans, de nombreuses inventions ont permis d'arriver à produire des outils et des armes de plus en plus efficaces et diversifiés. L'Homme est alors un chasseur-cueilleur qui se déplace au gré du gibier et des sources d'approvisionnement en silex. Le support permet d'apprendre comment il a réussi à s'adapter sans cesse, au fil des millénaires, à une multitude de climats et de faunes différentes, au gré des glaciations et des périodes tempérées. C'est un voyage aux confins de l'histoire de l'Homme : le Paléolithique.

Champs disciplinaires concernés

Découvrir le monde / histoire, éducation artistique, maîtrise du langage et de la langue française

Objectifs pédagogiques

Appréhender une des activités essentielles de la vie quotidienne
Manipuler des facs-similés réalisés à partir de modèles issus de fouilles archéologiques
Comprendre et identifier les outils et techniques de chasse

Modalités de mise à disposition

Sur réservation, convention de mise à disposition gratuite

Outils

67

Le paysan paléolithique

NIVEAU DES ELEVES : Cycles 1,2 et 3

CALENDRIER : année scolaire

CADRE : découverte

SERVICE
Pays d'Art
et
d'Histoire



INFORMATIONS :

Agent / Service : Pays d'Art et d'Histoire

Mail : pah@hautbearn.fr

Tèl : 05 59 10 35 70

DESCRIPTIF

Conçu par des archéologues spécialisés dans la reconstitution, cet outil pédagogique (80 x 55 x 15 cm) a vocation à être utilisé de façon autonome en classe. Les objets y sont présentés et maintenus dans des mousses découpées aux dimensions de chacun. Vers 6000 ans avant notre ère, au gré d'un réchauffement climatique, faunes et flores vont devoir s'acclimater... l'Homme avec. Le Néolithique, c'est d'abord un courant de populations issues du Moyen-Orient. C'est là qu'ont été domestiquées pour la première fois des céréales sauvages. Ce courant va traverser l'Europe, vers l'ouest, jusqu'à trouver les frontières des mers et de l'océan. Les Hommes deviennent sédentaires ; ils vivent dans des villages, défrichent à la hache polie et cultivent les terres, domestiquent des animaux sauvages, fabriquent des récipients en argile cuite... C'est une nouvelle société, basée sur de nouvelles normes. L'Homme est capable de produire sa nourriture. Des échanges à longues distances, notamment de lames de poignards, apparaissent. Le Néolithique est une révolution culturelle.

Champs disciplinaires concernés

Découvrir le monde / histoire, éducation artistique, maîtrise du langage et de la langue française

Objectifs pédagogiques

Appréhender une des activités vivrières liées à la Préhistoire

Manipuler des fac-similés réalisés à partir de modèles issus de fouilles archéologiques

Comprendre et identifier les outils et techniques d'élevage et de culture

Modalités de mise à disposition

Sur réservation, convention de mise à disposition gratuite

À NOTER

Inscription avant le : Vendredi 6 mai 2022

Outils

68

Peindre et dessiner à l'époque paléolithique

NIVEAU DES ELEVES : Cycles 1,2 et 3

CALENDRIER : année scolaire

CADRE : découverte

SERVICE
Pays d'Art
et
d'Histoire



INFORMATIONS :

Agent / Service : Pays d'Art et d'Histoire

Mail : pah@hautbearn.fr

Tél : 05 59 10 35 70

DESRIPTIF

Conçu par des archéologues spécialisés dans la reconstitution, cet outil pédagogique (80 x 55 x 15 cm) a vocation à être utilisé de façon autonome en classe. Les objets y sont présentés et maintenus dans des mousses découpées aux dimensions de chacun.

L'art est une invention « récente » dans l'Histoire de l'Homme ! Pour devenir un artiste préhistorique, il faut avant tout pouvoir se détacher d'obligations vitales telles que l'acquisition de nourriture. L'Homme qui produit de l'art est alors celui qui gère suffisamment ses approvisionnements (nourriture et matières premières) pour se permettre une telle « distraction ».

L'art le plus connu c'est celui des grottes : Lascaux, Chauvet... où l'art est à la fois gravure et peinture. Mais il existe aussi de nombreuses pièces issues de fouilles archéologiques qui nous montrent des objets sculptés en ivoire ou en bois de renne, des gravures sur des os, sur des blocs de pierre. Les bijoux décorent le corps et sont également, à ce titre, une forme d'art. Qu'est-ce que l'art sinon une preuve que l'Homme n'est plus un animal ?

Champs disciplinaires concernés

Découvrir le monde / histoire, éducation artistique, maîtrise du langage et de la langue française

Objectifs pédagogiques

Appréhender une des activités liées à la Préhistoire

Manipuler des facs-similés réalisés à partir de modèles issus de fouilles archéologiques

Comprendre et identifier les outils et techniques d'ornements pariétaux

Modalités de mise à disposition

Sur réservation, convention de mise à disposition gratuite

À NOTER

Inscription avant le : Vendredi 6 mai 2022

Découvrir les âges du cuivre et du bronze

NIVEAU DES ELEVES : Cycles 1,2 et 3

CALENDRIER : année scolaire

CADRE : découverte

SERVICE
Pays d'Art
et
d'Histoire



INFORMATIONS :

Agent / Service : Pays d'Art et d'Histoire

Mail : pah@hautbearn.fr

Tél : 05 59 10 35 70

DESRIPTIF

Conçu par des archéologues spécialisés dans la reconstitution, cet outil pédagogique (80 x 55 x 15 cm) a vocation à être utilisé de façon autonome en classe. Les objets sont présentés et maintenus dans des mousses découpées aux dimensions chacun.

L'âge du cuivre, appelé aussi Chalcolithique (du grec khalkos : cuivre, et lithos : pierre), est la période durant laquelle l'homme fabrique des outils en silex en même temps qu'il découvre et transforme le cuivre (vers 3000 av. J.-C. en France). Les sociétés de l'âge du cuivre sont basées sur un mode de vie agro-pastoraliste. La diffusion de ce métal dans le monde, et en Europe en particulier, est un détonateur pour les techniques de métallurgie et les modifications sociales et économiques qui suivent aux âges du bronze et du fer.

L'âge du bronze est issu d'une longue mutation de la société néolithique : augmentation de la croissance démographique, nouveaux besoins liés à l'invention de la métallurgie. Le bronze, alliage de cuivre et d'étain, prend place à tous les niveaux : social, culturel, économique : il devient une nécessité et un élément de pouvoir incontournable. Les modes de vie basés sur l'agro-pastoralisme s'organisent autour de gros villages associés à des structures agraires bien établies. Ces villages sont le plus souvent entourés par des fossés et des remparts fortifiés ; les peuples s'assoient sur leur pouvoir et leur richesse. Les premiers guerriers protègent leurs biens. On fabrique des armes... la guerre fait désormais partie du quotidien de l'Homme... tout va alors très vite.

Champs disciplinaires concernés

Découvrir le monde / histoire, éducation artistique, maîtrise du langage et de la langue française

Objectifs pédagogiques

Appréhender les activités liées à l'apparition de nouveaux matériaux
Manipuler des fac-similés réalisés à partir de modèles issus de fouilles archéologiques

Comprendre et identifier les outils du quotidien

Modalités de mise à disposition

Sur réservation, convention de mise à disposition gratuite

Outils

70

Découvrir l'âge de fer

NIVEAU DES ELEVES : Cycles 1,2 et 3

CALENDRIER : année scolaire

CADRE : découverte

SERVICE
Pays d'Art
et
d'Histoire



INFORMATIONS :

Agent / Service : Pays d'Art et d'Histoire

Mail : pah@hautbearn.fr

Tèl : 05 59 10 35 70

DESCRIPTIF

Conçu par des archéologues spécialisés dans la reconstitution, cet outil pédagogique (80 x 55 x 15 cm) a vocation à être utilisé de façon autonome en classe. Les objets y sont présentés et maintenus dans des mousses découpées aux dimensions de chacun.

Lorsque le fer fait son apparition, il remplace progressivement le bronze, moins résistant. De plus, les disponibilités en cuivre et en étain étant restreintes, l'Homme n'hésite pas à adopter le fer qui se trouve partout dans la nature. A partir du moment où l'acquisition de ce métal est maîtrisée, la production d'objets en fer va exploser et atteindre son apogée au IIIe siècle avant notre ère. L'organisation des sociétés est bouleversée, le pouvoir se renforce, les richesses se concentrent et la hiérarchie sociale est grandissante.

L'âge du fer est étroitement associé à la civilisation celtique qui s'est progressivement étendue du centre vers l'ouest de l'Europe. Les celtes, et plus particulièrement les gaulois, ont inventé des outils agricoles et des techniques qui ont perduré jusqu'au XIXe siècle, depuis la faux jusqu'aux forces pour tondre les moutons, en passant par l'araire renforcé par un soc de fer ou le tonneau. Ils ne sont pas ces êtres farouches, ces barbares, ces demi sauvages, présentés par les auteurs romains et grecs. Ils sont au contraire les représentants d'une civilisation riche qui a légué un héritage important aux romains.

Champs disciplinaires concernés

Découvrir le monde / histoire, éducation artistique, maîtrise du langage et de la langue française

Objectifs pédagogiques

Appréhender l'évolution de la société en lien avec la maîtrise du fer
Manipuler des fac-similés réalisés à partir de modèles issus de fouilles archéologiques

Comprendre et identifier les outils du quotidien

Modalités de mise à disposition

Sur réservation, convention de mise à disposition gratuite

À NOTER

Inscription avant le : Vendredi 6 mai 2022

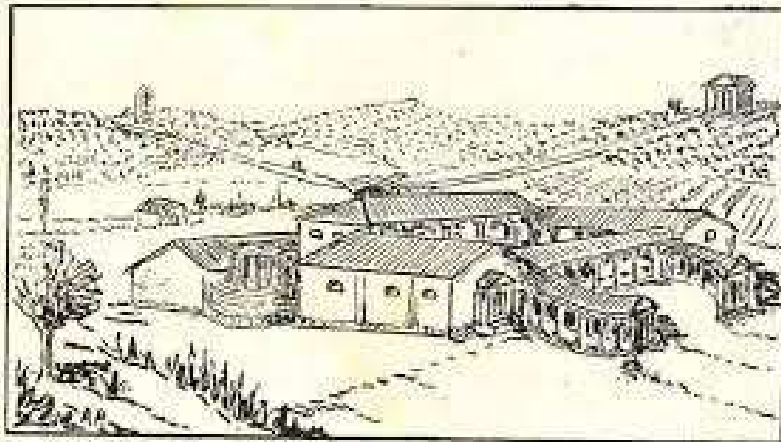
Découvrir la vie à l'époque Gallo-Romaine

NIVEAU DES ELEVES : Cycles 1,2 et 3

CALENDRIER : année scolaire

CADRE : découverte

SERVICE
Pays d'Art
et
d'Histoire



Vue d'ensemble de la ville (Reconstitution)

INFORMATIONS :

Agent / Service : Pays d'Art et d'Histoire

Mail : pah@hautbearn.fr

Tèl : 05 59 10 35 70

DESCRIPTIF

Cet outil pédagogique a vocation à être utilisé de façon autonome en classe afin de mieux appréhender la vie à l'époque gallo-romaine. L'outil est composé d'une maquette d'une demeure, d'une maquette de thermes toutes deux manipulables et de références sur la période antique. La demeure est réalisée d'après les plans d'une demeure mise au jour lors de fouilles à Oloron Sainte-Marie et permet de découvrir l'ensemble des pièces qui la constituent. La maquette des thermes permet d'expliquer le système de circulation de l'air chaud grâce au système de chauffe et de pilles en brique soutenant le sol et de tubulures à l'intérieur des murs.

Champs disciplinaires concernés

Découvrir le monde / histoire, éducation civique, éducation artistique, maîtrise du langage et de la langue française

Objectifs pédagogiques

Appréhender la vie quotidienne à l'époque gallo-romaine

Manipuler des maquettes 3D

Comprendre et identifier les techniques de construction et leur utilité

Modalités de mise à disposition

Sur réservation, convention de mise à disposition gratuite

Outils

72

Découvrir le quotidien et les constructions au Moyen Âge

NIVEAU DES ELEVES : Cycles 1,2 et 3

CALENDRIER :

CADRE :

SERVICE
Pays d'Art
et
d'Histoire



INFORMATIONS :

Agent / Service : Pays d'Art et d'Histoire

Mail : pah@hautbearn.fr

Tèl : 05 59 10 35 70

DESCRIPTIF

Cet outil pédagogique a vocation à être utilisé de façon autonome en classe afin de mieux appréhender la vie au moyen âge et les techniques de construction des périodes romane et gothique. L'outil est composé de 3 maquettes ((la ville en legc pour comprendre la vie quotidienne, arc en plein cintre en bois pour expérimenter la construction romane et maquette de fenêtre gothique pour comprendre les éléments constitutifs), d'un jeu sur les métiers de construction et de supports de références sur la période.

Champs disciplinaires concernés

Découvrir le monde / histoire, éducation civique, éducation artistique, maîtrise du langage et de la langue française

Objectifs pédagogiques

Appréhender la vie quotidienne au moyen-âge

Manipuler des maquettes 3D

Comprendre et identifier les techniques de construction et leur évolution

Découvrir les styles roman et gothique

Modalités de mise à disposition

Sur réservation, convention de mise à disposition gratuite

À NOTER

Inscription avant le : Vendredi 6 mai 2022

Outils

73

Découvrir l'architecture, ses formes et ses usages

NIVEAU DES ELEVES : Cycles 1,2 et 3

CALENDRIER : année scolaire

CADRE : découverte

SERVICE
Pays d'Art
et
d'Histoire



INFORMATIONS :

Agent / Service : Pays d'Art et d'Histoire

Mail : pah@hautbearn.fr

Tèl : 05 59 10 35 70

DESCRIPTIF

Conçu par l'association Robin des Villes, cet outil pédagogique a vocation à être utilisé de façon autonome grâce à un guide pratique. Il est composé de photos de détails, et de plusieurs supports utilisables instantanément :

A la découverte d'un bâtiment

Dans la peau de l'architecte (2 fiches)

L'architecture scolaire

Champs disciplinaires concernés :

Education artistique - Découvrir le mode/ histoire, mathématiques, maîtrise du langage et de la langue française

Objectifs pédagogiques :

Comparer des éléments d'architecture

Lire l'évolution du village/ de la ville au travers d'une lecture de façade

Comprendre les interactions architecture/ environnement naturel et culturel

Savoir de quoi se compose et le lien usages et forme d'un bâtiment

Plus de détails sur les contenus et objectifs sur pah.pyreneesbearnaises.fr/ médiation et recherches/ vous êtes enseignant

Modalités de mise à disposition

Sur réservation, convention de mise à disposition gratuite

À NOTER

Inscription avant le : Vendredi 6 mai 2022

Outils

74

Découvrir, lire, représenter et s'appropriier le paysage

NIVEAU DES ELEVES : Cycles 1,2 et 3

CALENDRIER : année scolaire

CADRE : découverte

SERVICE
Pays d'Art
et
d'Histoire



INFORMATIONS :

Agent / Service : Pays d'Art et d'Histoire

Mail : pah@hautbearn.fr

Tèl : 05 59 10 35 70

DESRIPTIF

Conçu par l'association Robin des Villes, cet outil pédagogique a vocation à être ut de façon autonome grâce à un guide pratique. Il est composé de photos plans, de photos perspectives, de plans découpés, d'un cadre à perspective et de plusieurs fiches d'activités utilisables instantanément :

Le paysage, kesako ?

Lecture de paysage

Croque paysage

Champs disciplinaires concernés

Découvrir le monde/ histoire-géographie, éducation artistique, éducation civique, maîtrise du langage et de la langue française

Objectifs pédagogiques

Comprendre la notion de paysage et la multitude des paysages

Observer, analyser et comprendre le paysage

Remarquer l'évolution d'un paysage au fil du temps

Plus de détails sur les contenus et objectifs sur pah.pyreneesbearnaises.fr/ médiat et recherches/ vous êtes enseignant

Modalités de mise à disposition

Sur réservation, convention de mise à disposition gratuite

À NOTER

Inscription avant le : Vendredi 6 mai 2022

Outils

75

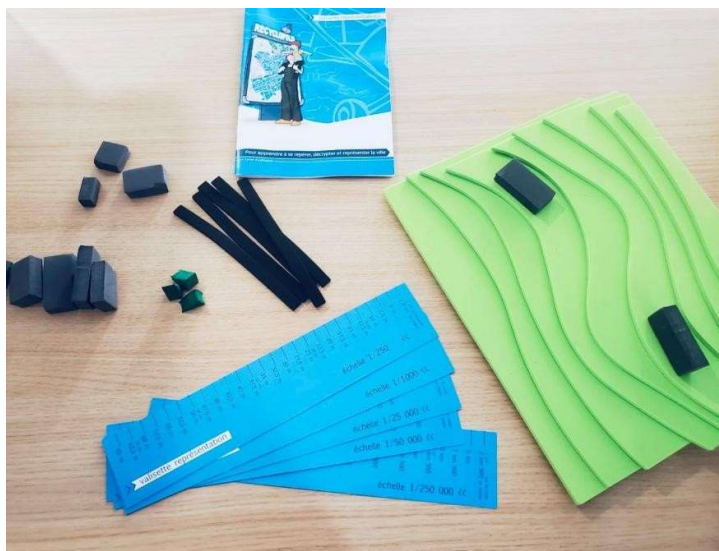
SERVICE
Pays d'Art
et
d'Histoire

Apprendre à se repérer, décrypter et représenter la ville

NIVEAU DES ELEVES : Cycles 1,2 et 3

CALENDRIER : année scolaire

CADRE : découverte



INFORMATIONS :

Agent / Service : Pays d'Art et d'Histoire

Mail : pah@hautbearn.fr

Tèl : 05 59 10 35 70

DESCRIPTIF

Conçu par l'association Robin des Villes, cet outil pédagogique a vocation à être utilisé de façon autonome grâce à un guide pratique. Il est composé de plaques et de volumes en mousse colorés et de support plan pour comprendre le passage de la 2D à la 3D, jeu d'énigmes sur carte, 7 règles à échelle pour mesurer des distance et de plusieurs fiches d'activités utilisables instantanément :

A chacun ses repères

A la découverte de la photo aérienne

Enigmes sur carte (plan de ville, plan des lignes de transport, ville, milieu rural...)

Champs disciplinaires concernés

Découvrir le monde / géographie, éducation artistique, mathématiques, éducation civique, vivre ensemble, maîtrise du langage et de la langue française

Objectifs pédagogiques

Se repérer dans l'espace

Découvrir différentes représentations graphiques et apprendre à lire une carte

Savoir choisir la carte appropriée selon l'information recherchée

Passer de la représentation à un parcours réel et de la 2D à la 3D et inversement

Aborder la notion d'échelle et de symbole

Réaliser une représentation de la ville ou du quartier (plan, maquette...)

Modalités de mise à disposition

Sur réservation, convention de mise à disposition gratuite

À NOTER

Inscription avant le : Vendredi 6 mai 2022

Outils

76

SERVICE
Pays d'Art
et
d'Histoire

Mettre ses sens en éveil dans la ville et la questionner

NIVEAU DES ELEVES : Cycles 1,2 et 3

CALENDRIER : année scolaire

CADRE : découverte



INFORMATIONS :

Agent / Service : Pays d'Art et d'Histoire

Mail : pah@hautbearn.fr

Tèl : 05 59 10 35 70

DESCRIPTIF

Conçu par l'association Robin des Villes, cet outil pédagogique a vocation à être utilisé de façon autonome grâce à un guide pratique. Il est composé de jeux d'empreintes d'éléments urbains, de sons à identifier et à associer avec la photographie d'un lieu, de photos de traces de vie et de questionnaires d'interviews et de plusieurs fiches d'activités utilisables instantanément :

Jeu des empreintes
La cible sonore
La ville sonore
Mène ton enquête dans le quartier
Traces de vie

Champs disciplinaires concernés

Découvrir le monde / histoire, éducation artistique, mathématiques, éducation civique, vivre ensemble, maîtrise du langage et de la langue française

Objectifs pédagogiques

Apprendre à observer la ville avec tous ses sens et à voir les traces visibles révélant la ville vécue

Faire le lien entre empreinte sonore ou matérielle et son environnement

Apprendre à localiser et identifier des sons et localiser leur origine

Exprimer et partager ses ressentis

Modalités de mise à disposition

Sur réservation, convention de mise à disposition gratuite

À NOTER

Inscription avant le : Vendredi 6 mai 2022

Outils

77

SERVICE
Pays d'Art
et
d'Histoire

Comprendre le fonctionnement et l'organisation de la ville

NIVEAU DES ELEVES : Cycles 1,2 et 3

CALENDRIER : année scolaire

CADRE : découverte



INFORMATIONS :

Agent / Service : Pays d'Art et d'Histoire

Mail : pah@hautbearn.fr

Tèl : 05 59 10 35 70

DESCRIPTIF

Conçu par l'association Robin des Villes, cet outil pédagogique a vocation à être utilisé de façon autonome grâce à un guide pratique. Il est composé de supports e mousse colorés pour construire une ville, d'un jeu de photos représentant des places publiques, de photos plastifiées permettant de reconstituer un espace public... et de plusieurs fiches d'activités utilisables instantanément :

A la découverte des fonctions
Des lieux et des fonctions
Espace public/ espace privé
Lecture d'un espace public
Organisations urbaines générales

Champs disciplinaires concernés

Découvrir le monde / histoire-géographie, éducation civique, éducation artistique, maîtrise du langage et de la langue française

Objectifs pédagogiques

Recomposer une ville, comprendre sa construction, son évolution, son mode de fonctionnement

Identifier les fonctions urbaines

Comprendre les organisations de la ville selon les époques

Réfléchir à la place de chacun dans l'espace urbain

Débattre des choix d'aménagement dans un contexte précis

Modalités de mise à disposition

Sur réservation, convention de mise à disposition gratuite

À NOTER

Inscription avant le : Vendredi 6 mai 2022

Outils

78

Observer l'évolution de la ville et en comprendre les mécanismes

NIVEAU DES ELEVES : Cycles 1,2 et 3

CALENDRIER : année scolaire

CADRE : découverte

SERVICE
Pays d'Art
et
d'Histoire



INFORMATIONS :

Agent / Service : Pays d'Art et d'Histoire

Mail : pah@hautbearn.fr

Tèl : 05 59 10 35 70

DESCRIPTIF

Conçu par l'association Robin des Villes, cet outil pédagogique a vocation à être utilisé de façon autonome grâce à un guide pratique. Il est composé de jeux d'images avant/ après, 2 séries de cartes pour comprendre les différentes étapes d'un chantier et de plusieurs fiches d'activités utilisables instantanément :

Jeu avant/ après
La ville en chantier
Le chantier de A à Z

Champs disciplinaires concernés

Découvrir le monde / HISTOIRE, éducation artistique, mathématiques, éducation civique, vivre ensemble, maîtrise du langage et de la langue française

Objectifs pédagogiques

Aborder la notion de temporalité dans la ville et observer les manifestations du temps

Comprendre comment se fabrique la ville (relations politiques, techniciens et habitants)

Aborder la réalisation opérationnelle d'un projet urbain

Développer l'opinion et le jugement des enfants sur les transformations de leur environnement

Créer une culture d'échange et de débat

Modalités de mise à disposition

Sur réservation, convention de mise à disposition gratuite

À NOTER

Inscription avant le : Vendredi 6 mai 2022

Outils

79

SERVICE
Villa
Bedat

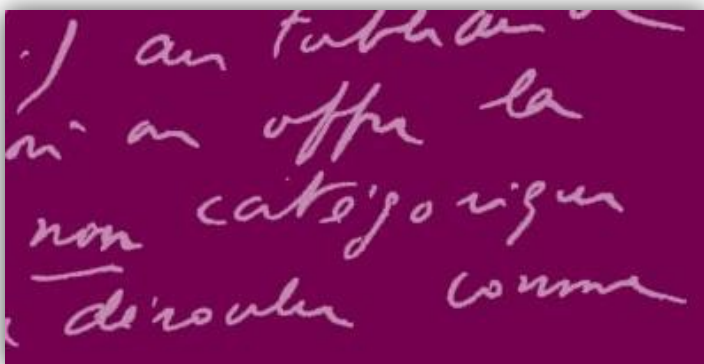
Explorer la bibliothèque numérique des Pyrénées béarnaises

NIVEAU DES ELEVES : Cycles 2, 3, Collège et Lycée

CALENDRIER : Mars à juin 2023

CADRE : Ouvert à TROIS classes

Découverte des fonds patrimoniaux
Découverte de la bibliothèque numérique



INFORMATIONS :

Agent / Service : Sandrine Cabané Chrestia, Villa Bedat
Mail : sandrine.cabanechrestia@hautbearn.fr
Tèl : 05 64 19 00 16

DESCRIPTIF

La bibliothèque numérique a vocation à diffuser et valoriser les ressources de la bibliothèque patrimoniale de la Villa Bedat et de ses partenaires, notamment celles du Pays d'art et d'histoire.

Véritable centre de ressources dématérialisées, cet outil pédagogique permet de découvrir les collections manuscrites, imprimées ou iconographiques des fonds patrimoniaux de la bibliothèque patrimoniales, conservés dans les réserves de la Médiathèque des Gaves.

Cet outil favorise les recherches en donnant accès à des ressources interrogeables à distance et à tout moment. Il propose des expositions numériques dont la plupart possèdent un livret jeux- découverte et offre des supports pédagogiques permettant le partage de connaissances et la transmission de savoirs. Il complète également l'offre de l'Education Artistique et Culturelle.

VOIR

- Découverte des fonds patrimoniaux
- Tous les champs disciplinaires : histoire, patrimoine écrit (livres anciens, fonds local, cartes postales anciennes, documents autographes d'auteurs locaux...), sociologie, nature, religion, architecture, sports, géologie, patrimoine culturel immatériel...

FAIRE

Explorer la bibliothèque numérique des Pyrénées béarnaises

CONNAÎTRE

- Partager et diffuser les connaissances
- Procurer du contenu, développer des thématiques
- Proposer des supports de travail sur des données historiques, des techniques artistiques ou artisanales
- Proposer des supports permettant de préparer une visite de sites ou des ateliers

À NOTER

Inscription avant le : Vendredi 6 mai 2022

Outils

80

SERVICE
Lecture
Publique

Kamishibai, mon petit théâtre de papier

NIVEAU DES ELEVES : Cycles 1,2 et 3
Documentalistes et corps enseignant

CALENDRIER : Mars à juin 2023

CADRE : Ouvert à TROIS classes

DESCRIPTIF

Prêt du kamishibai composé d'un cadre en bois appelé butai et d'une ou plusieurs histoires

Un **kamishibai** est composé d'un **ensemble de planches cartonnées numérotées** (généralement entre 11 et 15), racontant une histoire. Chaque planche met en scène un épisode du récit, le recto pour l'illustration, le verso pour le texte. Les planches sont introduites dans la glissière latérale positionnée au dos du **butai** dans l'ordre de leur numérotation

Modalités de mise à disposition : Prêt et mise à disposition du matériel et des histoires dans la limite du stock disponible

Prêt réalisé sur demande et sur prise de rendez-vous

INFORMATIONS :

Agent / Service : Raphaële Allochon, Lecture Publique

Mail : raphaele.allochon@hautbearn.fr

Tèl : 05 59 39 99 37



A NOTER

Inscriptions avant le Vendredi 6 mai 2022



VOLET COLLECTIF

Une nouvelle option
pour financer les projets EAC
de la 4^e à la Terminale

**FINANCEMENTS COMPLEMENTAIRES
AUX FINANCEMENTS HABITUELS**

QUELS SONT LES ÉTABLISSEMENTS CONCERNÉS ?

Les établissements du secondaire (**de la 4^{ème} jusqu'à la Terminale**) qui souhaiteront accéder aux activités d'éducation artistique et culturelle.

DE QUOI S'AGIT-IL ?

Ce sont des moyens financiers donnés par l'État en direction de la jeunesse et du secteur culturel.

L'enseignant pourra s'appuyer sur des **crédits virtuels attribués annuellement à l'établissement** sur la base de ses effectifs :

- Pour les élèves de 4^{ème} et de 3^{ème} : 25 € par élève
- Pour les élèves de 2^{nde} : 30 € par élève
- Pour les élèves de 1^{ère} et Terminale : 20 € par élève

POUR QUELLES OFFRES ?

- Participer au financement d'une intervention artistique
- Assister à des spectacles, expositions prévus dans le temps scolaire et hors temps scolaire

COMMENT ?

Lors de la construction des projets EAC (parcours PAC et ateliers) pour la saison 2022/2023, nous déterminerons avec les professeurs et les chefs d'établissements les modalités d'utilisation du pass culture collectif (interventions artistiques...).

QUAND ?

- Dès mai-juin 2022, construction des projets EAC avec les établissements via ADAGE
- Pour les spectacles, expositions faisant l'objet d'une billetterie, les propositions sont faites en continu tout au long de l'année scolaire via la plateforme dédiée.

Pôle Action culturelle et Rayonnement du territoire

Tél : 05 59 34 34 30

Courriel : actionculturelle@hautbearn.fr

-

MÉDIATHÈQUE

RÉSEAU DE LECTURE
PUBLIQUE DES GAVES

Lecture Publique

Médiathèque des Gaves

Rue des Gaves

64400 Oloron Sainte-Marie

Tél. 05 59 39 99 37

mediatheque.hautbearn.fr



Centre culturel et patrimonial

Villa Bedat

Rue de l'Intendant d'Étigny

64400 Oloron Sainte-Marie

Tél. 05 64 19 00 10

hautbearn.fr



Pays d'art et d'histoire

12 Place de Jaca

CS20067

64402 Oloron Sainte-Marie Cedex

Tél. 05 59 10 35 70

pah.pyreneesbearnaises.fr



[cultureetvous.hautbearn.fr](https://www.facebook.com/cultureetvous.hautbearn.fr)

Soutenu par



tremplin[✱] culture

✱ actions d'éducation
artistique et culturelle
à destination des
publics scolaires
du Haut-Béarn