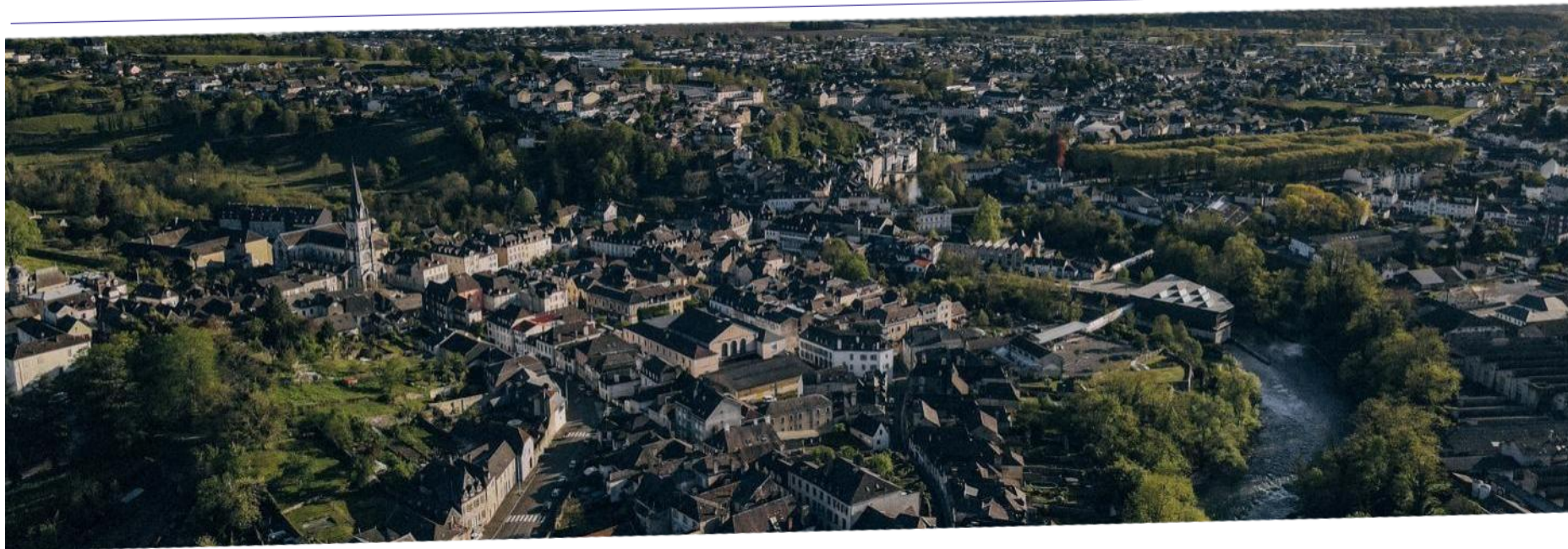


EN DAVAN!

CO-CONSTRUISONS LE HAUTBÉARN 2040

Le Schéma de Cohérence Territoriale - SCoT &
son **Projet d'Aménagement Stratégique - PAS**

Réunion Publique
Le 25 avril 2023

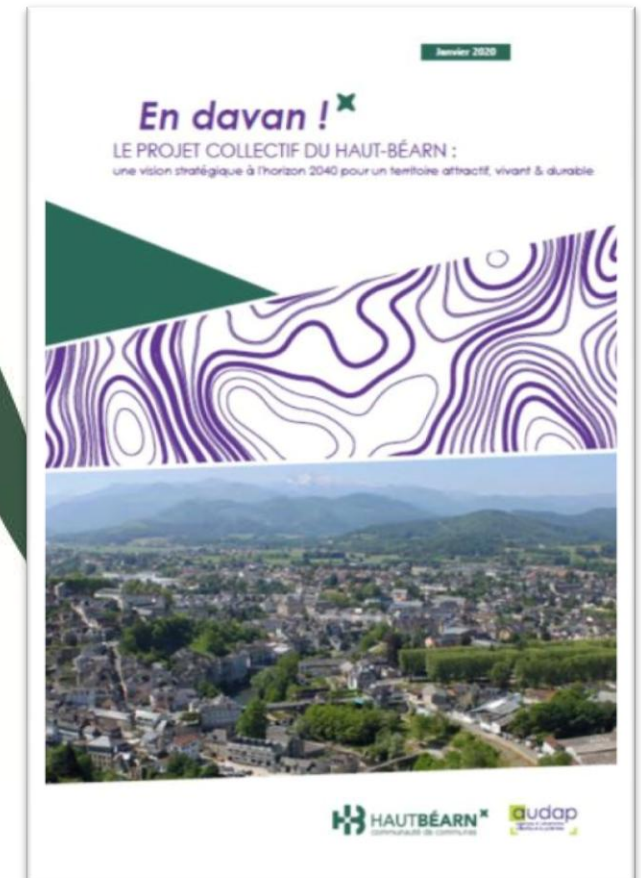


La démarche du SCoT Haut-Béarn



La démarche du SCoT Haut-Béarn,

Une réflexion qui s'appuie sur le projet collectif En Davan !



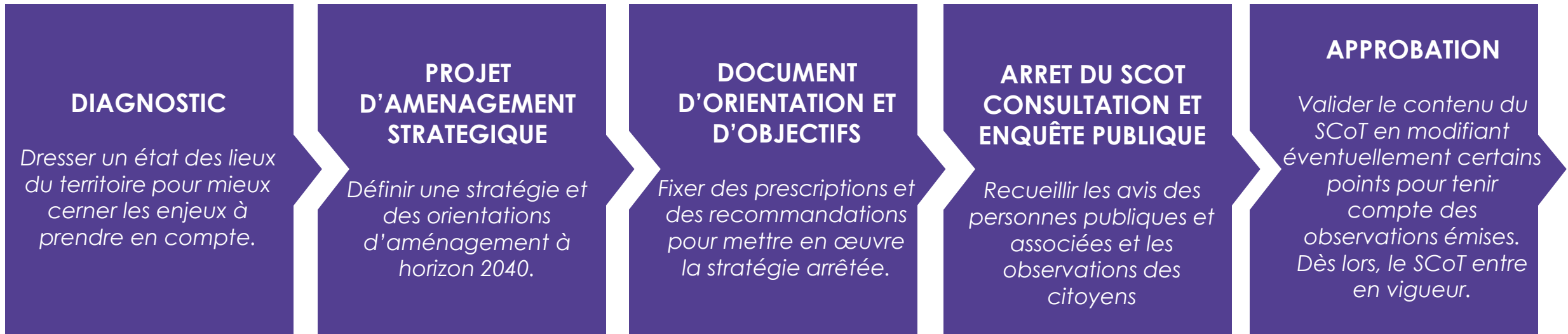
La démarche du SCoT Haut-Béarn,

Avant toute chose, le SCoT c'est quoi ?

Un document de **planification...**

...qui fixe les **orientations générales du développement du territoire et de l'organisation de l'espace** pour les **20 prochaines années**.

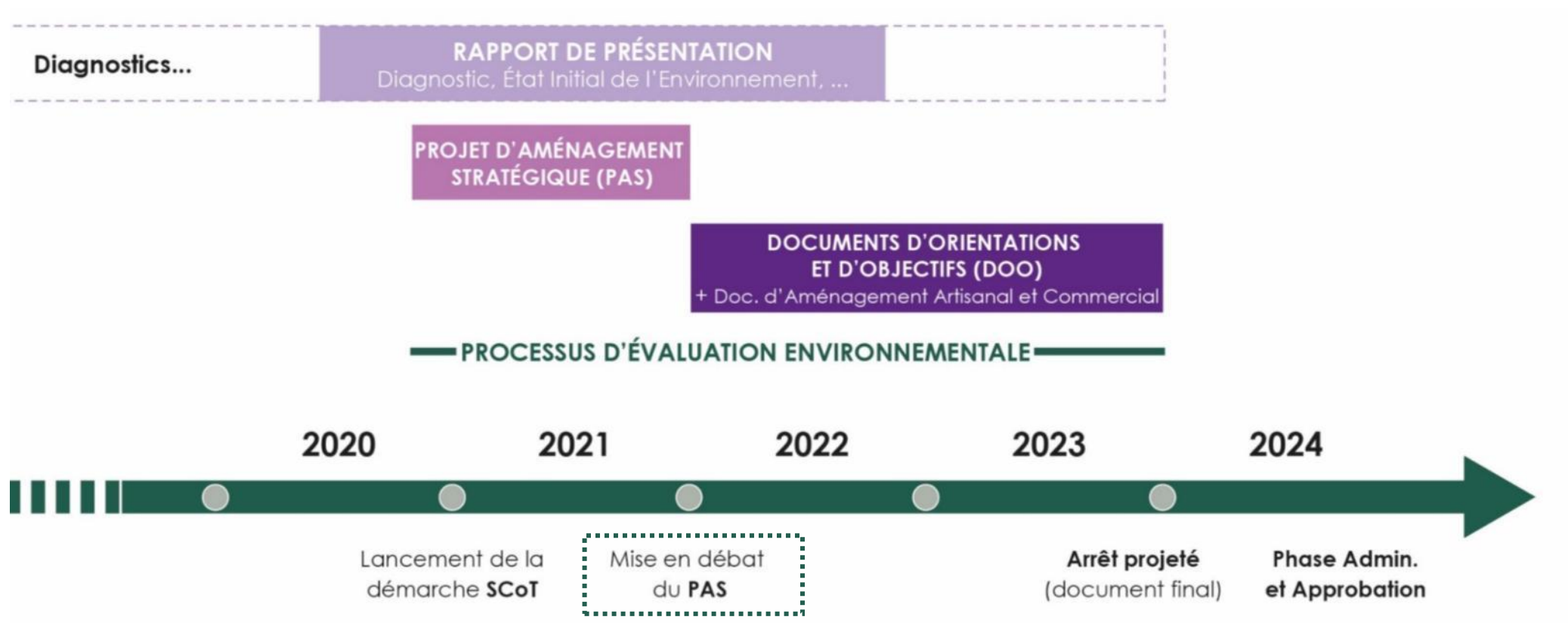
Un premier niveau de **traduction règlementaire** du projet de territoire « **EN DAVAN** » qui définit **des principes et des choix d'aménagement** à l'échelle des **48 communes**.



... Les objectifs formulés dans le SCoT seront **déclinés de manière opérationnelle dans le PLUi et dans les projets d'aménagement du territoire**.

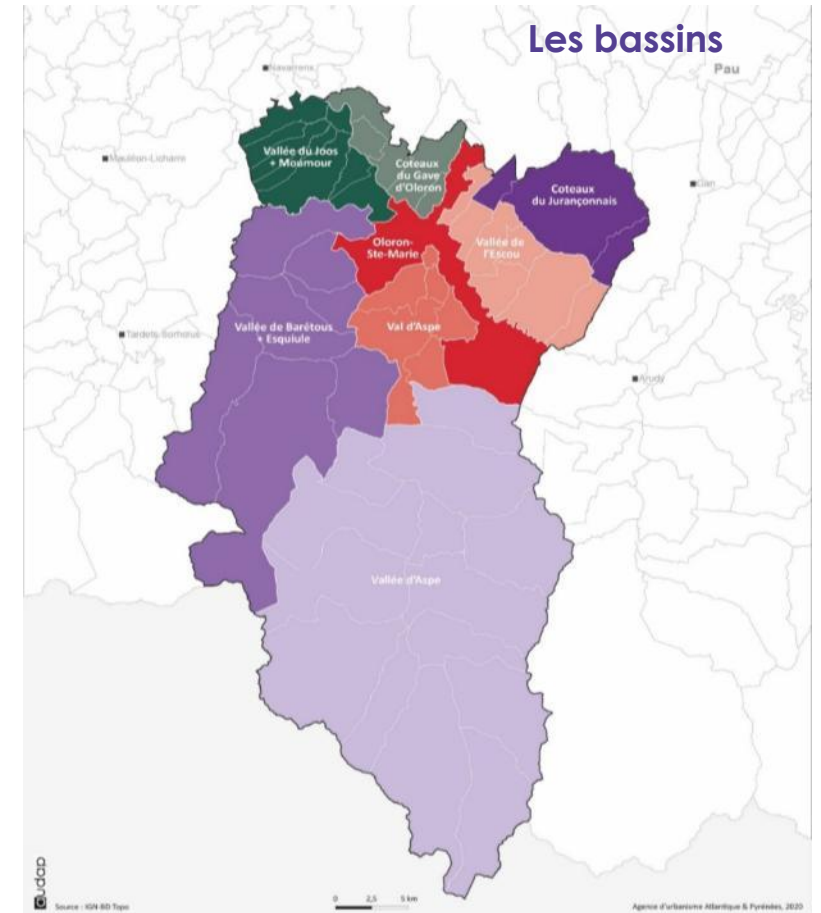
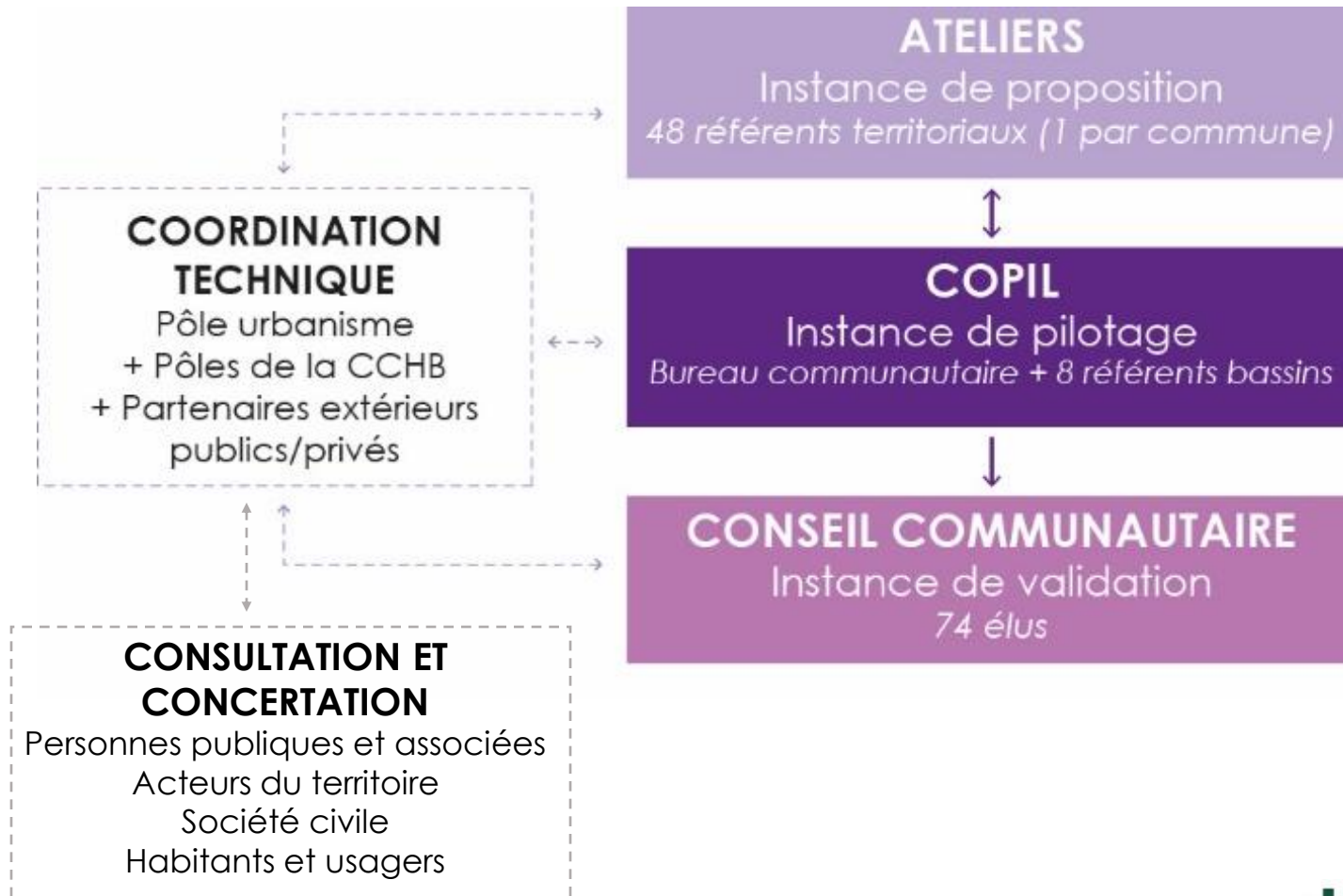
La démarche du SCoT Haut-Béarn,

Un processus d'élaboration adapté aux ambitions de la collectivité



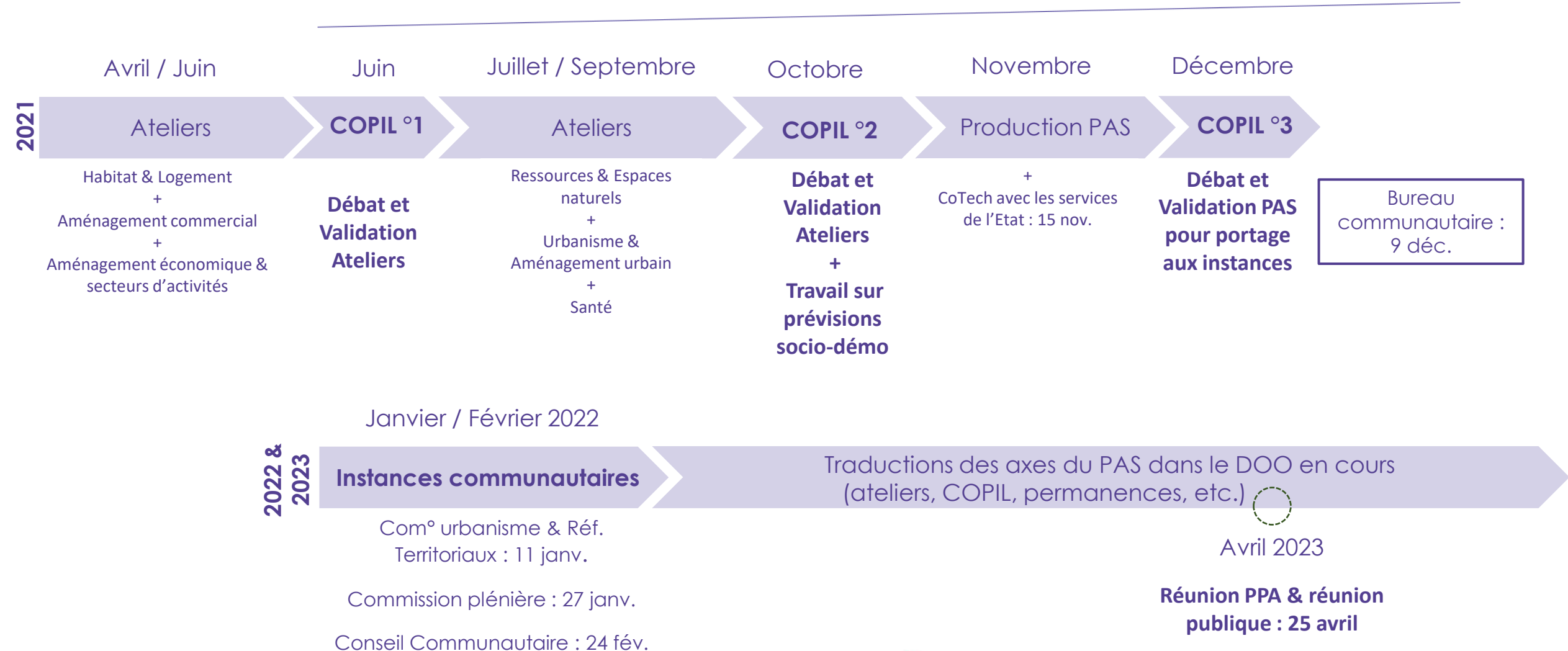
La démarche du SCoT Haut-Béarn,

Une gouvernance pour travailler collectivement à son élaboration



La démarche du SCoT Haut-Béarn,

Zoom sur le processus d'élaboration du PAS



Le Projet d'Aménagement Stratégique



Le Projet d'Aménagement Stratégique,

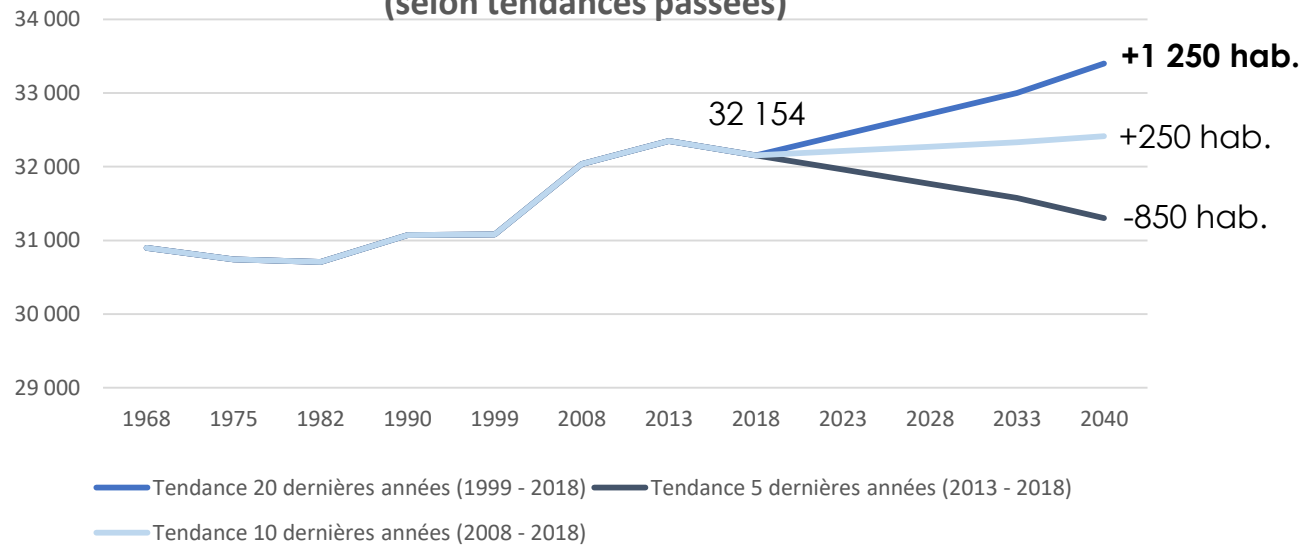
Une organisation en trois axes stratégiques

- 1 ***Revitaliser nos villes et nos villages pour répondre aux défis contemporains et aux évolutions des modes de vies.***
- 2 ***S'appuyer sur notre fonctionnement territorial pour adapter notre réponse aux besoins de toutes les populations.***
- 3 ***Développer notre attractivité en s'appuyant sur nos paysages, nos espaces naturels et agricoles, et nos activités économiques.***

Le Projet d'Aménagement Stratégique,

Le scénario démographique retenu

PROJECTIONS DE LA POPULATION A 2040
(selon tendances passées)



1999-2018

+1 074 habitants
soit **+ 57 hab/an**

2008-2018

+ 119 habitants
soit **+ 12 hab/an**

2013-2018

- 193 habitants
soit **- 39 hab/an**

L'AMBITION COMMUNAUTAIRE PORTE SUR LE RENOUELEMENT DE L'ATTRACTIVITÉ, D'ICI 2040, POUR L'ACCUEIL DE 1 250 HABITANTS.

Une perspective ambitieuse compte tenu des tendances démographiques observées (vieillesse de la population, moindres flux migratoires, etc.).

➤ AXE 1

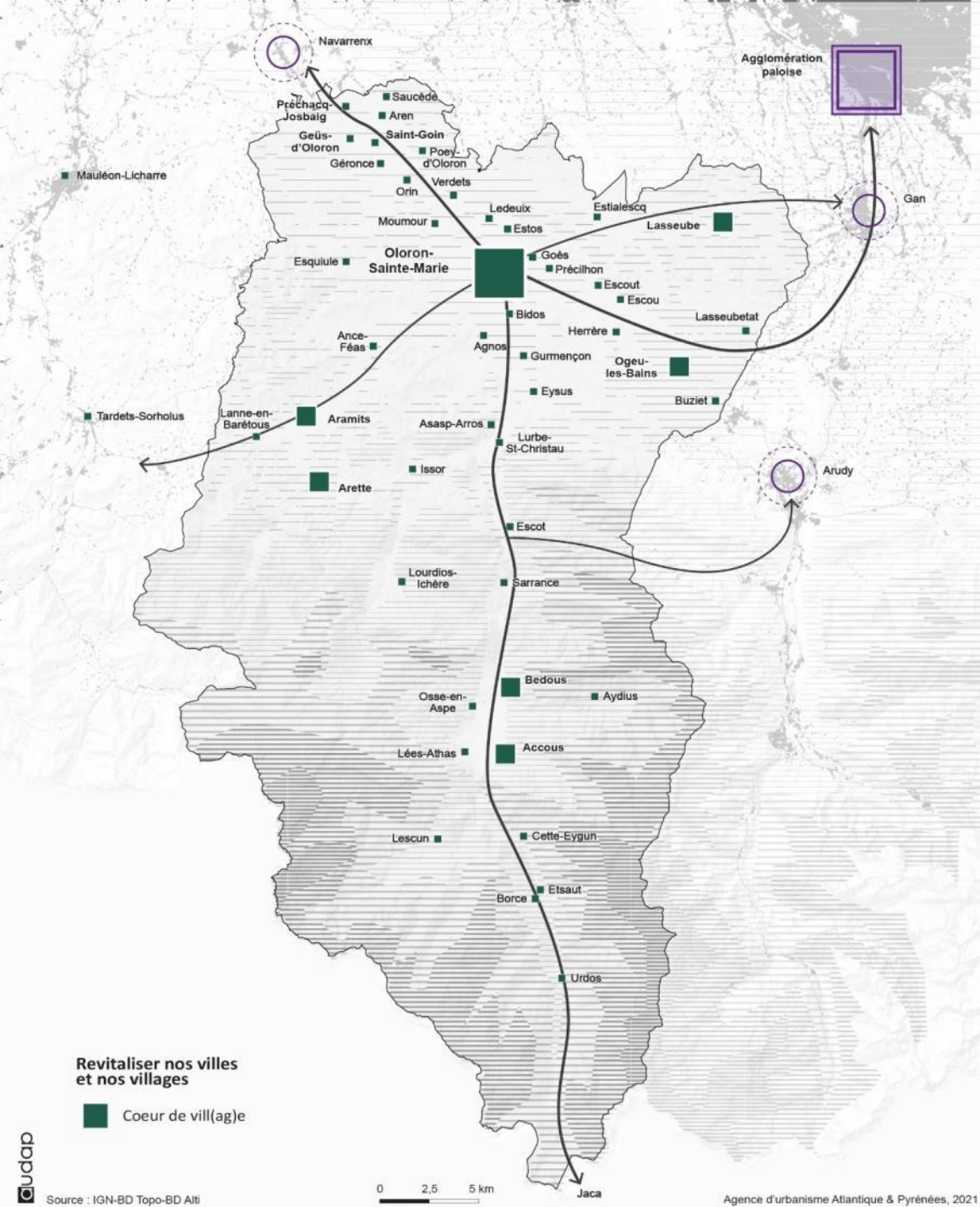
Revitaliser nos villes et nos villages pour répondre aux défis contemporains et aux évolutions des modes de vies

La revitalisation est envisagée à l'échelle :

- Du **cœur de ville** d'Oloron Sainte-Marie,
- Et de chacun des **cœurs de villages** des 47 communes.

La revitalisation est abordée sous l'angle :

- De **l'urbanisation**, pour répondre aux défis en matière de sobriété urbaine et de modèle urbain que cela suppose,
- De **l'animation des vill(ag)es**, pour répondre à des modes de vie de proximité, favorisés par un aménagement des espaces publics adapté à toutes les populations et qui participe d'une meilleure prise en compte de la santé.



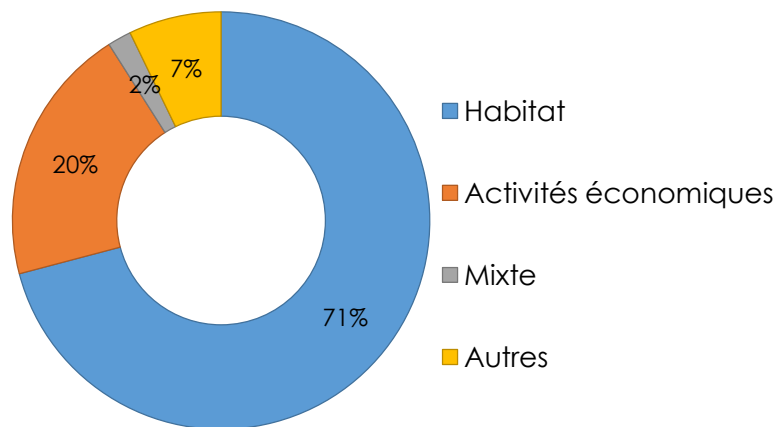


Revitaliser nos villes et nos villages pour répondre aux défis contemporains et aux évolutions des modes de vies

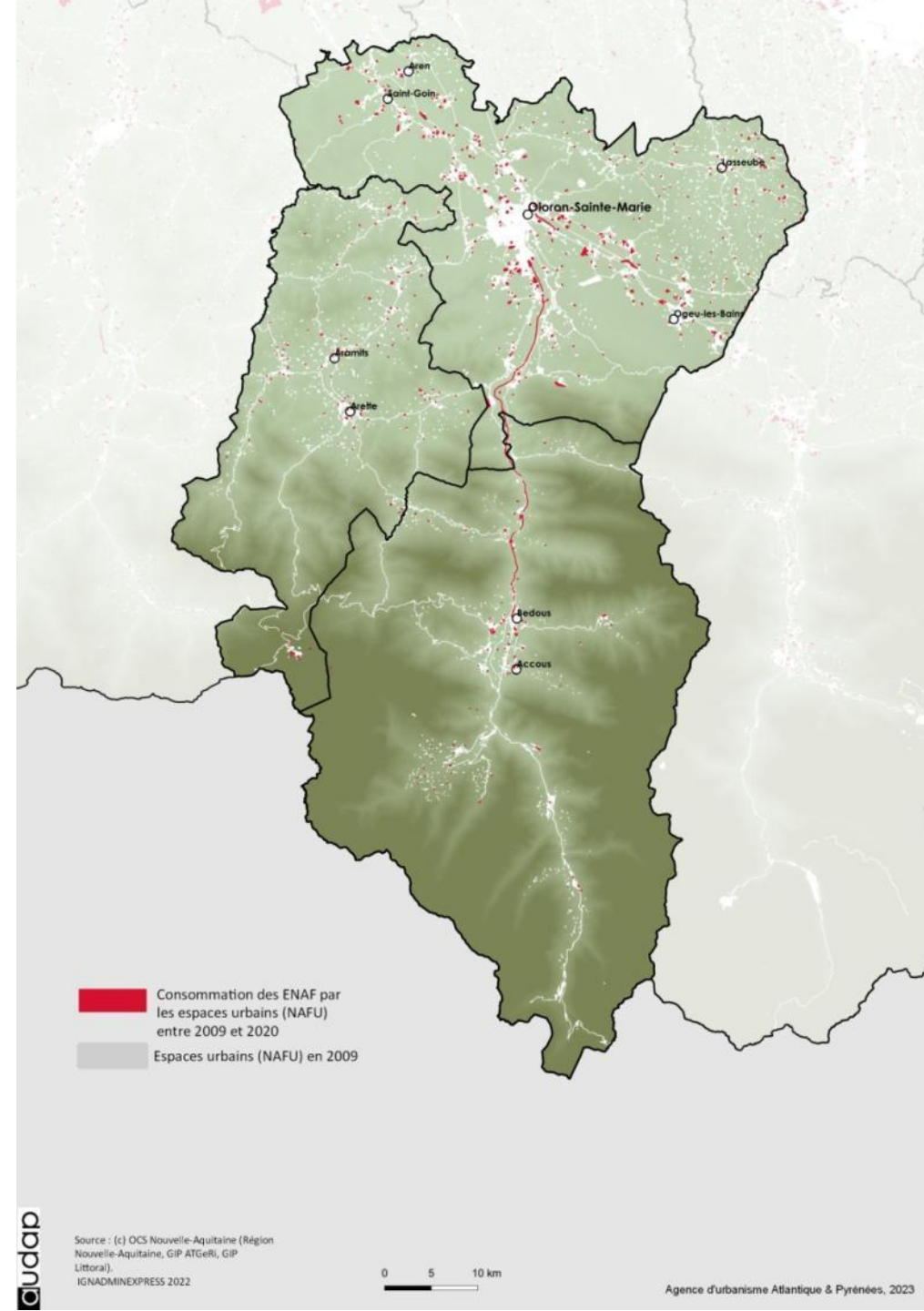
.1 Organiser l'urbanisation pour un développement respectueux de notre cadre de vie

- .1.1 Accompagner et programmer sur le long terme la réorganisation et la revitalisation des cœurs de vill(ag)es
- .1.2 Limiter la pression foncière sur les espaces agricoles et naturels *visant une réduction globale de - 50% de la consommation foncière à horizon 10 ans (d'après la consommation foncière des 10 dernières années, soit celle entre 2013-2023)*

244 hectares urbanisés entre 2011 et 2021
à **80%** sur **d'espaces agricoles**

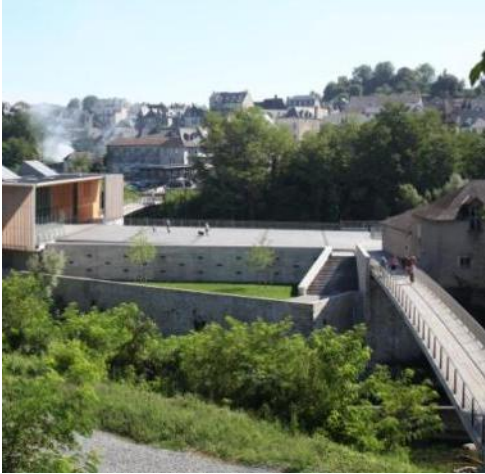


- .1.3 Respecter la diversité des lieux, dans leurs formes bâties et les modes de vie associés
- .1.4 Faire de la gestion des risques et des nuisances un axe majeur de réflexion des projets



➤1

Revitaliser nos villes et nos villages pour répondre aux défis contemporains et aux évolutions des modes de vies



.2 Conforter l'animation pour « re »vivre nos cœurs de vill(ag)es

- **.2.1** Donner aux espaces publics un rôle et un caractère central dans l'aménagement du territoire
- **.2.2** Aménager des espaces publics qualitatifs au confort climatique et ergonomique
- **.2.3** Agir sur la qualité de vie par le développement de services et d'équipements intergénérationnels et la dynamisation commerciale

➤ AXE 2

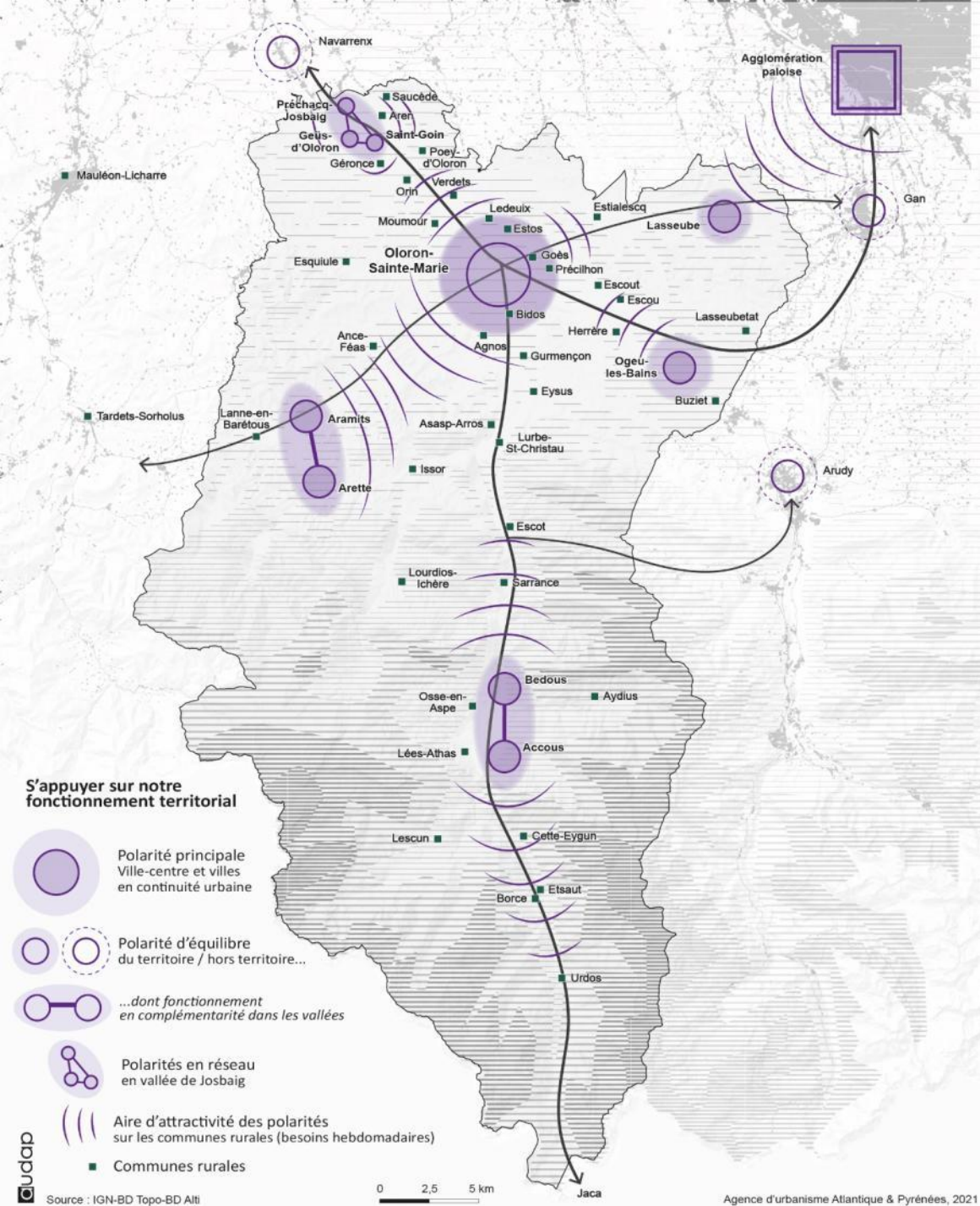
S'appuyer sur notre fonctionnement territorial pour adapter notre réponse aux besoins de toutes les populations

Quatre typologies ont été identifiées :

- La **polarité principale** (Orlon Sainte-Marie et les communes de la première couronne, Ledeuix, Estos, Goès, Précilhon, Bidos, Agnos)
- Les **polarités d'équilibre** (Ogeu-les-Bains, Lasseube, Arette - Aramits, Bedous - Accous)
- Une **polarité en réseau** en vallée de Josbaig (pour laquelle Préchacq-Josbaig - Gèüs-d'Oloron - Saint-Goin jouent un rôle particulier)
 - Les **communes rurales**

Il s'agit pour le SCoT, au regard de ce fonctionnement, de définir un niveau de réponse adapté répondant aux besoins :

- D'**habitat** et de **logements**,
 - De **mobilités**,
 - De **développement commercial et d'activités économiques**,
- pour toutes les populations (en place et à accueillir)



➤2

S'appuyer sur notre fonctionnement territorial pour adapter notre réponse aux besoins de toutes les populations

.3 Agir pour la réhabilitation du parc de logements et répondre par une offre soucieuse des parcours résidentiels

20 050 logements dont 77 % de maisons individuelles en 2019.

3 301 résidences secondaires (**+427 en 10 ans**) dont quasi **80%** dans les vallées d'Aspe et de Barétous.

1 986 logements vacants (**453** en 10 ans malgré une dynamique qui s'inverse) dont **80%** dans le piémont.

+ 184 logement/an entre 2008 et 2019 pour
+ 4 habitants/an entre 2009 et 2020

- **3.1.** Dans les polarités et les cœurs de vill(ag)es, maintenir et accueillir de jeunes ménages
- **3.2.** Dans les cœurs de vill(ag)es optimiser l'accueil des saisonniers, des agriculteurs, des apprentis/ stagiaires et des populations précaires
- **3.3.** Adapter les espaces de vie des séniors, pour maintenir le bien vieillir

➤2

S'appuyer sur notre fonctionnement territorial pour adapter notre réponse aux besoins de toutes les populations

.4 Tendre vers une mobilité durable, adaptée au territoire

84% des déplacements domicile-travail en automobile en 2019

- **.4.1** Dans les polarités et les cœurs de vill(ag)es, encourager et faciliter les déplacements par les modes doux
- **.4.2** Entre la polarité principale, les polarités d'équilibre et la polarité en réseau, optimiser et développer un bouquet de mobilité solidaire viable



➔2

S'appuyer sur notre fonctionnement territorial pour adapter notre réponse aux besoins de toutes les populations

.5 Requalifier les espaces commerciaux et économiques et mettre en œuvre des stratégies de développement économe

- **.5.1** Consolider le maillage de l'offre commerciale et de services
- **.5.2** Acquérir une meilleure connaissance des zones d'activités économique, pour un développement cohérent et qualitatif

Caractériser les sites pour répondre aux divers besoins et apporter des réponses adaptées

Prioriser le développement des sites

Requalifier sur le temps long ces espaces encore trop peu aménagés pour les employés

Structurer localement (in situ) la formation et aménager des réseaux d'espaces susceptibles d'accueillir de la formation à distance

Consolider le maillage de l'offre commerciale

Maintenir une offre commerciale diversifiée de première nécessité
... en cœur de vill(ag)e

... dans les polarités commerciales d'équilibre
... dans les polarités fonctionnant en complémentarité

Conforter une offre commerciale diversifiée dans le centre-ville d'Oloron-Sainte-Marie

Développer/créer une offre de proximité dans les polarités commerciales en réseau

Stopper le développement des polarités commerciales périphériques

Source : IGN-BD Topo-BD Alti

0 2,5 5 km

Agence d'urbanisme Atlantique & Pyrénées, 2021



HAUT-BÉARN
communauté de communes

➔3

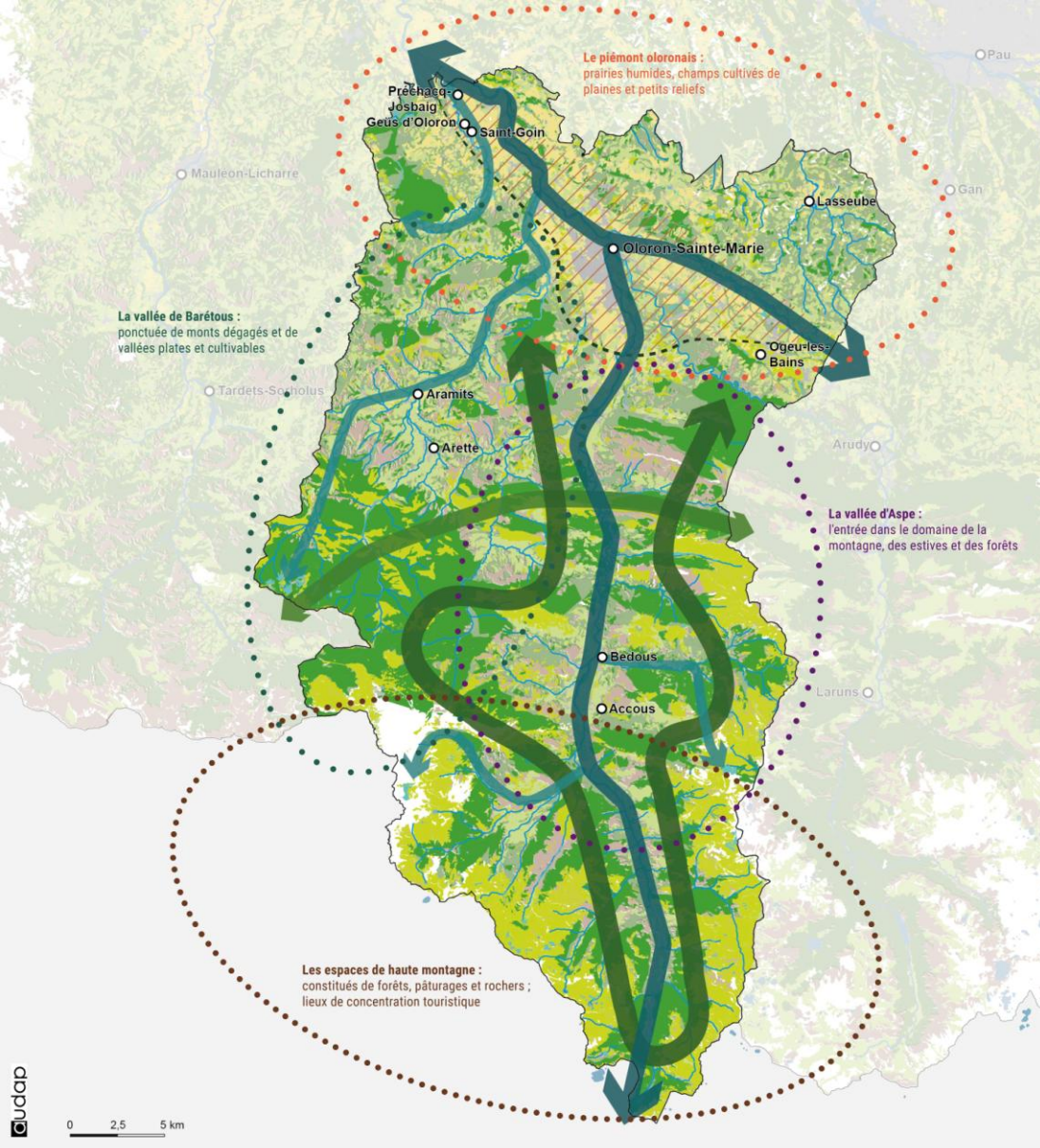
Développer notre attractivité en s'appuyant sur nos paysages, nos espaces naturels et agricoles, et de nos activités économiques

.6 Valoriser la pluralité de nos paysages et protéger la richesse de nos espaces naturels

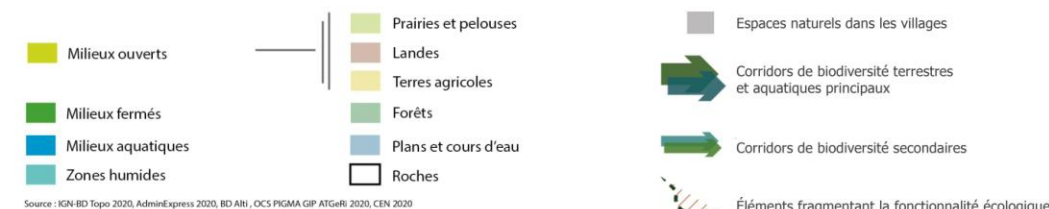
- **.6.1** Inscrire la complémentarité et les spécificités des paysages au cœur du cadre de vie
- **.6.2** Des espaces du piémont orlonais jusqu'à ceux de montagne en vallées, conforter le rôle des paysages en tant que supports d'activités de loisirs
- **.6.3** Dans les espaces de montagne, développer une offre touristique « quatre saisons » maîtrisée et raisonnée
- **.6.4** Préserver voire rétablir quand nécessaire les continuités écologiques majoritaires sur le territoire
 - **.6.4.1** Poursuivre la préservation des espaces naturels terrestres depuis l'entrée des vallées jusqu'aux espaces de montagne et renforcer ceux du piémont orlonais
 - **.6.4.2** Maintenir la qualité des milieux aquatiques et préserver voire restaurer les zones humides

801 km de cours d'eau
1 536 zones humides sur **960,2ha**
1 389 prairies sur **4 010ha**
11 515ha de **pelouses sèches**
1 243 landes sèches sur **4 764ha**
51 891ha de **forêts**

Données CEN 2019



udap





➔3

Développer notre attractivité en s'appuyant sur nos paysages, nos espaces naturels et agricoles, et de nos activités économiques

.7 Restaurer la diversité de nos pratiques agricoles

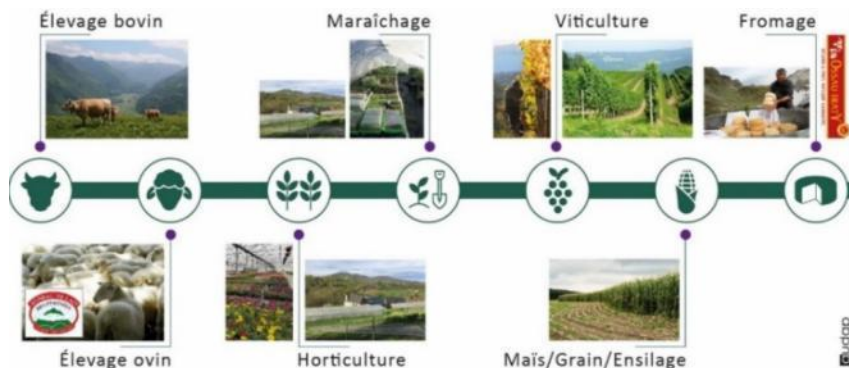
- **.7.1** Des espaces du piémont oloronais jusqu'à ceux de montagne en vallées, développer et encourager une production agricole responsable, diversifiée et de proximité
- **.7.2** Dans les espaces de vallées, développer des pratiques agricoles qui permettent de reconquérir le potentiel agronomique des zones intermédiaires
- **.7.3.** Depuis l'entrée des vallées jusqu'aux espaces de montagne, valoriser l'activité agricole et sylvicole comme garante du bon entretien des paysages

25 138 ha de surface agricole utile (hors estives et landes) en 2020 soit **23%** de l'occupation des sols

771 exploitations agricoles en 2020 avec une **perte de 155 exploitations en 10 ans.**

La taille des exploitations a augmenté passant de 27ha en 2010 à **32,6ha en 2020.**

Un territoire agricole sous pression : urbanisation notamment dans le piémont, déclin des activités dans les vallées (enfrichement), valeur du foncier agricole en forte hausse, morcellement, diversification des activités en baisse, ressource en eau, pollution, etc.



➔3

Développer notre attractivité en s'appuyant sur nos paysages, nos espaces naturels et agricoles, et de nos activités économiques



.8 Inscrire les secteurs économiques historiques dans la résilience et ceux de demain dans la durabilité

- **.8.1** Gagner en diversification des secteurs économiques historiques
- **.8.2** Inscrire l'exploitation de l'eau dans la durabilité
- **.8.3** Développer l'exploitation pérenne de l'énergie solaire et de la ressource bois, au service de sa diversité intrinsèque
- **.8.4** Encourager la métabolisation des déchets (organiques et inertes)

Poursuivre l'aventure SCoT en 2023

EN TRAVAILLANT À L'ÉLABORATION

- du **DOCUMENT D'ORIENTATIONS ET D'OBJECTIFS (DOO)** ;
- de **son volet en matière d'urbanisme commercial (le Document d'Aménagement Artisanal, Commercial et Logistique – DAACL)** ;

Et en entamant le dialogue avec le PLUi.

AVEC

Des temps de **co-construction (ateliers et réunions à l'échelle des bassins)** ;

Des temps de **débat et de validation (CoPil)** ;

Des **permanences SCoT** dans les bassins ;

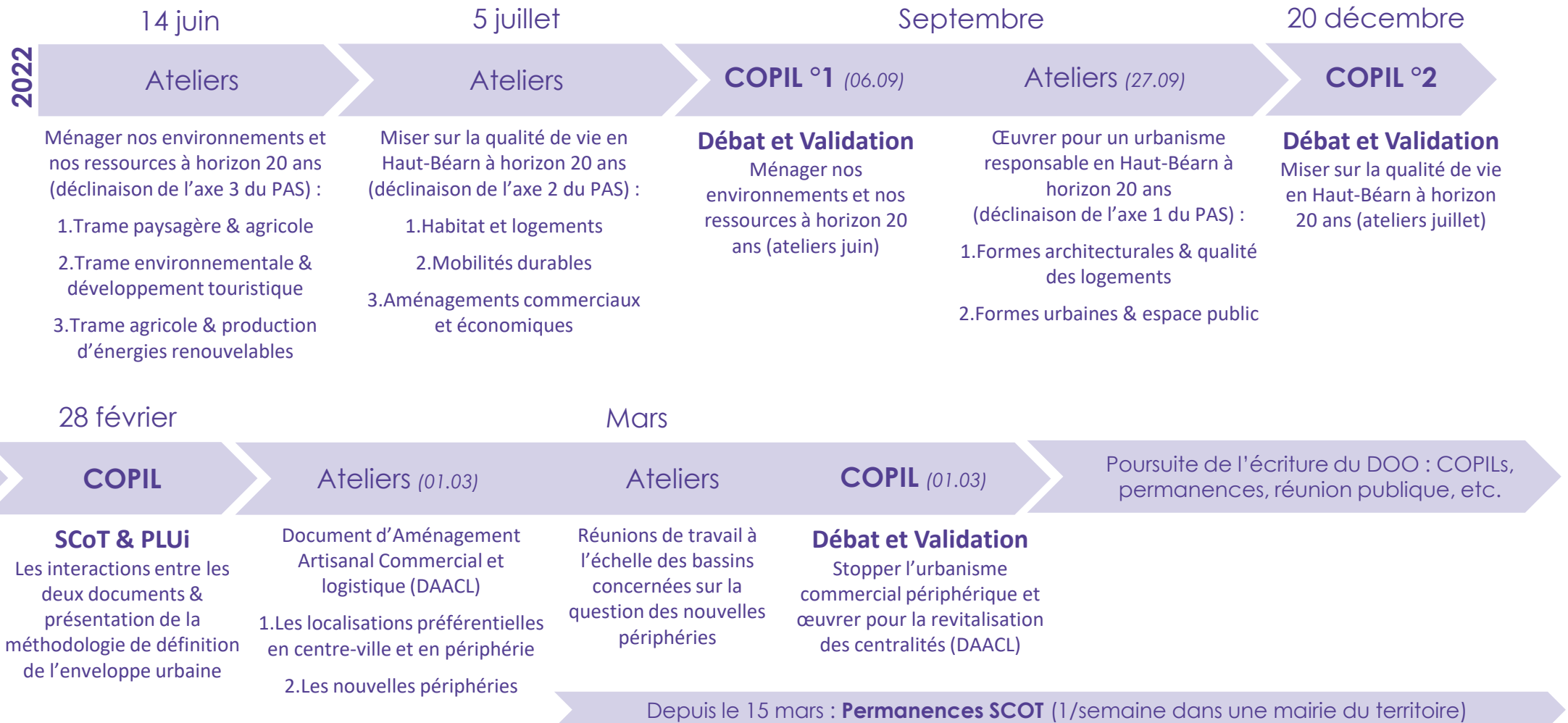
Des **réunions publiques.**

DANS LA PERSPECTIVE FINALE

D'une production de l'ensemble des pièces du SCoT et de l'**ARRET DU PROJET** en fin d'année.

Poursuivre l'aventure SCoT

Calendrier du Document d'Orientation et d'Objectifs (DOO)



EN DAVAN!

CO-CONSTRUISONS LE HAUTBÉARN 2040

Réunion publique
Le 25 avril 2023

